

COMFORT®

Руководство по эксплуатации
БЫТОВОЙ НАСТОЛЬНЫЙ
БЛЕНДЕР



СЕРИЯ **МАРИЯ,**
МОДЕЛЬ **HM-418A**

1. КОМПЛЕКТНОСТЬ

Корпус блендера.....	1 шт.
Стеклянная чаша с крышкой.....	1 шт.
Фильтр.....	1 шт.
Мерная ёмкость.....	1 шт.
Основание чаши.....	1 шт.
Инструкция по эксплуатации.....	1 шт.
Потребительская тара (упаковочная коробка).....	1 шт.
Гарантийный талон.....	1 шт.

серия Мария, модель: НМ-418А	
Подключение к сети переменного тока, В/Гц	220-240/50~60
Мощность, Вт	650
Вес брутто, кг	3,8
Вес нетто, кг	3,2

РЕГИОНАЛЬНЫЕ ДИСТРИБЬЮТОРЫ КОМПАНИИ «COMFORT»

Республика Северная Осетия - Алания	
г. Владикавказ	ИП Туаев +79618236141 vlad_group@mail.ru
Краснодарский край	
г. Краснодар	ООО «Комфорт-Краснодар» +79280051056 mik-slavnov@yandex.ru
г. Краснодар	ИП Засылкин А.Ю., Domtechnosad.ru +79189990399, +78612322501, +78612328894
г. Кропоткин	ИП Атанян, «Белый медведь» +79181121119
Волгоградская область	
г. Волгоград	ИП Афанасьев +79616630404 aafanasev@rambler.ru
Ставропольский край	
г. Пятигорск	ИП Чекалов, рынок «ГриС», пав. №80 +79188001178

Бытовая мясорубка должна храниться в закрытом помещении с естественной вентиляцией в нормальных условиях (в окружающей среде должны отсутствовать агрессивные вещества и пыль, температура окружающей среды должна быть от 0 °С до 40 °С, относительная влажность воздуха не должна превышать 85%, толчки и вибрация оборудования недопустимы).

Срок хранения бытовой мясорубки при соблюдении условий хранения неограничен. Срок службы бытовой мясорубки (при соблюдении правил транспортировки, условий хранения, требований по установке и техническому обслуживанию) не менее 10 лет.

Утилизация электронных частей и материалов не должна происходить вместе с другими бытовыми отходами. Для предотвращения возможного причинения ущерба окружающей среде или здоровью человека соблюдайте действующие местные правила при утилизации.

По всем вопросам по утилизации обращайтесь в соответствующую коммунальную службу.

ВНИМАНИЕ!

Бытовой блендер указанный в настоящем руководстве по эксплуатации не предназначен для коммерческого использования.

Руководство по эксплуатации. Версия 07.2020

COMFORT®

2. ОБЩИЕ УКАЗАНИЯ



Перед использованием блендера внимательно ознакомьтесь с данным руководством.

Наша компания выражает благодарность за Ваш выбор и гарантирует высокое качество приобретенного Вами товара.

Блендер настольный «COMFORT» предназначен только для измельчения продуктов и приготовления коктейлей.

При покупке блендера продавец в присутствии покупателя проверяет комплектность, отсутствие внешних механических повреждений и работоспособность путем пробного пуска. Покупатель проверяет наличие гарантийных талонов, заверенных штампом магазина и подписью продавца с указанием даты продажи.

После продажи блендера претензии по его комплектности не принимаются. При утере руководство по эксплуатации заново не предоставляется.

Блендер, приобретенный в холодный период времени, во избежание выхода из строя электрооборудования, до включения в сеть необходимо выдержать не менее трех часов при комнатной температуре.

3. МЕРЫ ПРЕДОСТОРОЖНОСТИ

Блендер предназначен только для приготовления коктейлей, супов, пюре, муссов, детского питания и салатов из свежих овощей и фруктов. Любое другое использование считается недопустимым и, следовательно, опасным. Ответственность за любой ущерб, вызванный неправильным использованием прибора, несет лицо, использующее его таким образом. Запрещается применение блендера в производстве.

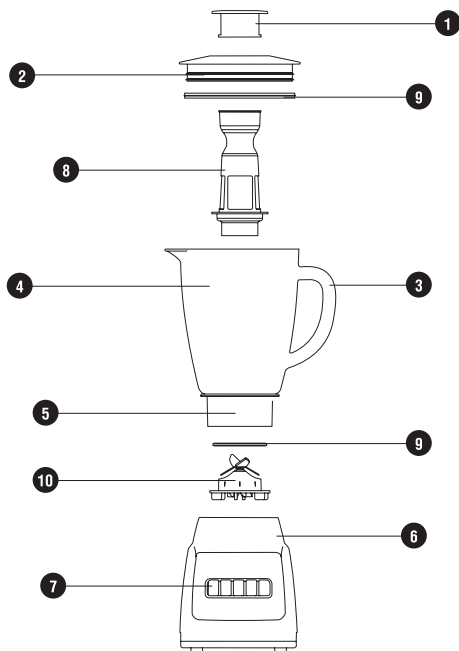
- Упаковочные материалы могут быть потенциально опасны для детей и должны быть убраны в специально отведенное место.
- Внимательно прочитайте и сохраните все инструкции, прилагаемые к прибору.
- Перед использованием убедитесь, что напряжение, указанное на изделии соответствует напряжению вашей электрической сети.
- Перед надеванием или снятием деталей отключите прибор от электрической сети.
- Запрещается переносить блендер за крышку или кабель питания.
- Перед подключением к электрической розетке убедитесь, что блендер находится в положении выкл. «0».
- При отключении прибора от розетки, тяните за вилку, а не за шнур питания.



НЕ ПЫТАЙТЕСЬ *ремонтировать блендер самостоятельно!*

- Избегайте контакта с движущимися частями работающего прибора. Во избежание травм, не присоединяйте нож до присоединения чаши.
- Не используйте насадки, которые не были непосредственно рекомендованы производителем.
- Запрещается перемалывать твёрдые пищевые продукты, например, бобовые, кофейные зерна и т. д.
- Не работайте блендером более 3 минут.
- Не используйте одновременно несколько энергоёмких приборов (в том числе блендер). Это может привести к неполадкам в электрической сети жилых помещений.
- Не используйте устройство с удлинителем, если этот шнур не был проверен и испытан квалифицированным специалистом или специалистом по обслуживанию.
- Не оставляйте блендер включённым без присмотра. Следите за тем, чтобы дети не имели к нему доступа.
- Не устанавливайте прибор на мягкой поверхности. Допускается использования блендера только на устойчивой, сухой поверхности.
- Не используйте блендер вне помещения.
- Не погружайте прибор в воду или любую другую жидкость, если это не рекомендуется.
- В случае износа шнура питания его необходимо заменить на абсолютно идентичный кабель в специализированной сервисной службе, чтобы исключить возможные риски и опасности причинения вреда здоровью и имуществу, так как для его замены потребуются специальные инструменты. Список сервисных центров прилагается.
- В случае падения блендера не пользуйтесь им без проверки у специалиста, так как внешне невидимые повреждения могут создать угрозу вашей безопасности.
- Тестировать и ремонтировать блендер необходимо только в сервисном центре, так как при устранении недостатков необходимо использовать специальный инструмент. В случае подозрений на дефект, пожалуйста, обратитесь в ближайший сервисный центр.
- Для включения блендера — розетка с заземлением обязательна. Используйте удлинители только двухполюсного типа 10а с заземляющим проводом.
- Неправильное подключение блендера может привести к его полному отказу.
- Запрещается производить сборку или разборку блендера, включённого в сеть электрического питания.
- Не допускайте касания шнура питания горячих поверхностей. Не пользуйтесь блендером при повреждённом шнуре питания.
- Никогда не устанавливайте прибор вблизи газовых или электрической горелок, а также в местах, где он может касаться нагреваемого прибора.
- Не допускайте запутывания шнура.
- Отключая блендер от электросети, следует тянуть за основание вилки, а не за провод.

- Никогда не отключайте блендер от сети мокрыми руками.
- Убедитесь, что пальцы находятся на достаточном расстоянии от лезвий, когда они используются.
- Блендер не должен использоваться детьми.
- Храните прибор и его шнур в недоступном для детей месте.
- Данное устройство не предназначено для использования лицами (включая детей) с ограниченными физическими, сенсорными или умственными способностями, а также с недостаточным опытом и знаниями, за исключением случаев, когда они находятся под наблюдением или инструктируются относительно использования устройства лицом, ответственным за их безопасность.
- Дети не должны играть с прибором.
- Держите прибор и его шнур в недоступном для детей месте.
- Никогда не оставляйте прибор без присмотра во время использования.
- При извлечении блендера из блока двигателя дождитесь полной остановки лопастей.
- Всегда используйте блендер с установленной защитной крышкой.
- Не использовать на открытом воздухе.
- Не используйте прибор не по назначению.
- Всегда отключайте прибор от сети, если он остается без присмотра, перед сборкой, разборкой или очисткой.
- Будьте осторожны, если в прибор наливается горячая жидкость, так как она может выплеснуться из блендера.



4. ОПИСАНИЕ

1. Мерная ёмкость
2. Крышка
3. Ручка чаши
4. Стакан
5. Основание чаши
6. Корпус
7. Кнопки скорости и включения
8. Фильтр
9. Уплотнительное кольцо
10. Лезвия

5. ПЕРВЫЙ ПУСК

Перед первым использованием распакуйте блендер и выложите все части на горизонтальной поверхности. Опустите стакан, крышку, основание стакана, мерную ёмкость в тёплую воду и вымойте при помощи мягкого моющего средства. Никогда не погружайте основание с мотором в воду для мытья, это может вызвать поломку и поражение электрическим током.

6. ЭКСПЛУАТАЦИЯ БЛЕНДЕРА

Блендер предназначен для измельчения овощей и фруктов.

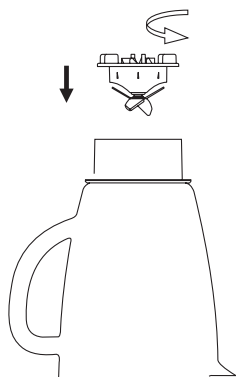
Перед сборкой убедитесь, что блендер отключён от сети электропитания и переключатель стоит в позиции «ВЫКЛ».

Не держите прибор включенным без использования больше чем 15 сек. стакан предназначен для перемешивания коктейлей из сока, молока, мякоти фруктов.

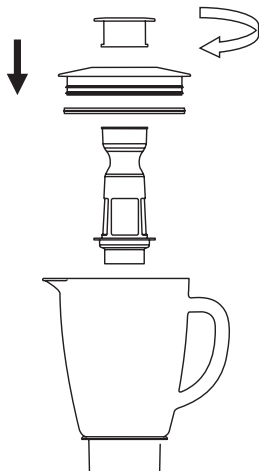
1. Поместите уплотнительное кольцо и блок с лезвием на стакан (рис. 1), закрепите стакан на блоке с лезвием повернув его по часовой стрелке до упора (рис. 2).
2. Оберните уплотнительное кольцо вокруг крышки и закройте крышкой стакан, поместите мерную ёмкость в крышку путем подгонки выступов на обеих сторонах в пазы крышки и поверните мерную ёмкость по часовой стрелке до упора (рис. 3).
3. Поместите стакан на блок двигателя и закрепите совместив блок двигателя с выемками на стакане (рис. 4).
4. По необходимости использования фильтра для получения сока, поместите его в стакан и закрепите повернув по часовой стрелке до упора (рис. 3).



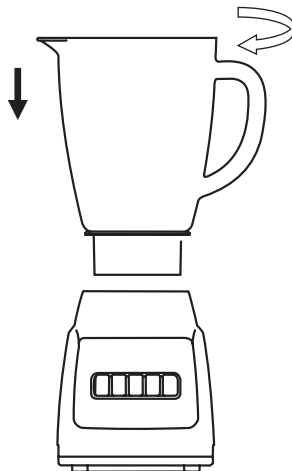
(Рис. 1)



(Рис. 2)



(Рис. 3)



(Рис. 4)

ВНИМАНИЕ: Нож очень острый, обращайтесь аккуратно.

ВНИМАНИЕ: Убедитесь, что конструкция собрана верно и надёжно закреплена.

Блендер не будет работать, если не соблюдены следующие условия:

1. Стакан не прочно присоединён к основанию.
2. Стакан не присоединён, собрано только основание стакана, насадка и корпус.

Накройте блендер крышкой. Установите нужную скорость. Есть 5 положений - «МИН», «МАКС», «МИН. ИМПУЛЬС», «МАКС. ИМПУЛЬС», «ВЫКЛ». «МИН» - самая медленная, «МАКС» - самая быстрая. Нажмите на «МИН» или «МАКС» и отключите в любое время нажав на кнопку «ВЫКЛ» или дождитесь автоотключения. Нажмите на «МИН. ИМПУЛЬС» для нежного перемешивания или на «МАКС. ИМПУЛЬС» для более быстрого перемешивания и удерживайте. По окончании работы нажмите на кнопку «ВЫКЛ».

Можно добавить ингредиенты в стакан через центральное отверстие в крышке во время работы, при необходимости можно использовать мерную ёмкость. Совместите крышку с мерной ёмкостью, проверните по часовой стрелки до щелчка.

Время непрерывной работы не должно превышать 3 минуты.

Установите блендер в позицию «ВЫКЛ», по окончании работы.

Отсоедините стакан с основанием от корпуса, аккуратно поднимите крышку, вылейте готовую массу в отдельную посуду.

7. ИЗМЕЛЬЧЕНИЕ ФРУКТОВ И ОВОЩЕЙ

Перед подключением блендера к сети, убедитесь, что переключатели скорости установлены в позиции «ВЫКЛ».

Почистите, освободите от косточек фрукты или овощи, нарежьте их небольшими дольками, наполните стакан. Обычно необходимо добавить немного воды чтобы улучшить перемешивание. Отношение воды к фруктам 2:3. Максимальное количество смеси не должно превышать максимальную отметку на стакане.

Если вы хотите получить сок, используйте специальный фильтр который очистит сок от семян и косточек.

ВНИМАНИЕ: никогда не используйте горячие жидкости и не включайте блендер пустым.

Блендер может использоваться для измельчения льда.

8. ВОЗМОЖНЫЕ НЕИСПРАВНОСТИ И ИХ УСТРАНЕНИЕ

Если блендер не работает, проверьте наличие и надежность подключения электропитания. Все остальные виды неисправностей допускается устранять только представителям сервисных центров.

9. ХРАНЕНИЕ И УХОД

После использования произведите очистку прибора от остатков продуктов и протрите его части сухой мягкой тканью.

Храните блендер в сухом месте, избегая попадания на изделие прямых солнечных лучей. Запрещается использовать для чистки блендера абразивные и химически активные вещества.

Не погружайте мотор в воду. Протрите влажной тканью, хорошо высушите.

10. РЕЦЕПТЫ

ШОКОЛАДНЫЕ И КЛУБНИЧНЫЕ КОКТЕЙЛИ

В блендер поместить 2 больших шарика клубничного или шоколадного мороженого и 2 ст л шоколадного или клубничного соуса. Залить 1/2 ст молока и смешивать, пока он не станет густым и пенистым. Перелить в холодные бокалы. Для более густого коктейля, добавить перед смешиванием 1 банан.

СОУС ДЛЯ РЫБЫ ИЗ ТОМАТОВ, ПЕРЦЕВ И КАПЕРСОВ

Поместить 3 порезанных пополам помидора, 1/2 сладкого перца и 1/2 красной луковицы, порезанной на дольки, на противень, посыпать сахаром, солью и перцем, полить оливковым маслом. Запекать при 180 гр C/350 F/gas 4 в теч. 30-40 мин. Снять кожуру с перца и переложить все овощи в блендер, выжать туда же лайм, 1/2 ст л пасты из анчоусов и 2 ст л апельсинового сока. Смешивать, пока все крупно не порежется. Переложить в сковороду и прогреть с 1 ст л каперсов и молотым черным перцем.

СУП ГАСПАЧО

Крупно порубить 1/2 огурца, 1 зеленый перец и 2 куска булки. Поместить в миску с 1 банкой порезанных консервированных томатов, 2 ст л оливкового масла, 2 ст л красного винного

уксуса, солью и перцем. Оставить мариноваться на 1 час. Переложить в блендер и смешивать до полной однородности. Добавить 400 гр томатного сока и Табаско по вкусу. Подавать охлажденным с мелко порезанным красным и зеленым перцем и кусочком огурца в середине каждой тарелки.

ГАРАНТИЯ ИЗГОТОВИТЕЛЯ

Завод гарантирует нормальную работу изделия в течение 12 месяцев с момента его продажи при условии соблюдения потребителем правил эксплуатации и ухода, предусмотренных настоящим руководством.

Срок службы изделия 10 лет.

Во избежание недоразумений убедительно просим Вас внимательно изучить Руководство по эксплуатации, условия гарантийных обязательств, проверить правильность заполнения гарантийного талона. Гарантийный талон действителен только при наличии правильно и четко указанных: модели, серийного номера изделия, даты продажи, четких печатей фирмы-продавца, подписи покупателя. Модель и серийный номер изделия должны соответствовать указанным в гарантийном талоне.

При нарушении этих условий, а так же в случае, когда данные, указанные в гарантийном талоне изменены, стерты или переписаны, гарантийный талон признается недействительным.

Настройка и установка (сборка, подключение и т.п.) изделия, описанные в документации, прилагаемой к нему, могут быть выполнены как самим пользователем, так и специалистами УСЦ соответствующего профиля и фирм-продавцов (на платной основе). При этом лицо (организация), установившее изделие, несет ответственность за правильность и качество установки (настройки). Просим Вас обратить внимание на значимость правильной установки изделия, как для его надежной работы, так и для получения гарантийного и бесплатного сервисного обслуживания. Требуется от специалиста по установке внести все необходимые сведения об установке в гарантийный талон.

В случае выхода изделия из строя в течение гарантийного срока эксплуатации по вине изготовителя, владелец имеет право на бесплатный гарантийный ремонт при предъявлении верно заполненного гарантийного талона, изделие в заводской комплектации и упаковке в гарантийной мастерской либо в том месте, где оно был приобретено. Удовлетворение претензий потребителя из-за вины производителя производится в соответствии с законом РФ "О защите прав потребителей". При гарантийном ремонте срок гарантии продлевается на время ремонта и пересылки.

Под бесплатным сервисным обслуживанием понимается дополнительное обязательство Изготовителя по устранению недостатков (дефектов) изделия, возникших по вине Изготовителя, без взимания платы с покупателя (потребителя).

Для гарантийного ремонта или сервисного обслуживания принимаются только изделия в чистом, незагрязненном виде.

Гарантийный срок эксплуатации - 12 месяцев со дня продажи. При отсутствии в руководстве штампа с указанием даты продажи, гарантийный срок исчисляется с момента выпуска (окончательный срок гарантии определяется продавцом, но не может превышать 12 месяцев).

Приобретая изделие, проверьте наличие в руководстве по эксплуатации гарантийных талонов, дающих право на бесплатный ремонт изделия во время гарантийного срока. Утеря гарантийного талона лишает права на гарантийный ремонт.

Гарантийный талон может быть изъят только механиком предприятия, осуществляющего гарантийный ремонт, и только при наличии дефектов в Вашем изделии. Требуется расписки механика предприятия об изъятии на корешке гарантийного талона.

Претензии не принимаются во всех случаях, указанных в гарантийном талоне, при отсутствии даты продажи и штампа магазина (подписи продавца) в данном руководстве по эксплуатации, отсутствии гарантийного талона.

Гарантия не распространяется на изделия с дефектами, возникшими в результате эксплуатации с

нарушением требований руководства по эксплуатации, в том числе:

- работа с перегрузкой электродвигателя, механические повреждения в результате удара, падения и т.п.;
- неправильное подключение изделия к электрической сети, а так же несоответствие электрических параметров сети указанных в инструкции;
- использование воды неподходящего типа;
- повреждения в результате неправильного монтажа;
- несанкционированное фирмой изменение конструкции или неприемлемые комплектующие;
- повреждения, вызванные неисправными нестандартными и неприемлемыми расходными материалами и принадлежностями;
- повреждения в результате воздействия огня, агрессивных веществ и т.д., попадание жидкостей и посторонних предметов внутрь изделия, на механические повреждения (трещины, сколы и т.п.);
- повреждение шнура питания, отсутствие питающей вилки как и шнура;
- повреждения вызванные воздействием агрессивных средств и высоких температур, попаданием инородных предметов в вентиляционные решетки изделия (если таковые имеются), повреждения наступившие в результате неправильного хранения (коррозия металлических частей и т.д.) и транспортировки изделия как потребителем, так и торгующей организацией;
- использования изделия не по назначению или эксплуатации его предприятиями и организациями;
- на изделии имеющие следы вскрытия или ремонта вне гарантийной мастерской, с удалёнными, стёртыми или измененными заводскими номерами (если они имеются), при появлении неисправностей, вызванных действием непреодолимой силы (пожар, наводнение, удар молнии и т.д.).

Бесплатное сервисное обслуживание не распространяется на сменные и быстроизнашивающиеся принадлежности и приспособления указанные ниже, произошедших в следствие поломки изделия, естественный износ деталей (полная выработка ресурса, сильное внутреннее или внешнее загрязнение):

- НАСОСЫ - угольные щетки, зубчатые ремни, резиновые уплотнения, сальники, защитные кожухи, смазки и т.п.;
- СТИРАЛЬНЫЕ МАШИНЫ - шланг слива воды, шланг залива воды;
- ДУХОВЫЕ ШКАФЫ, МИКРОВОЛНОВЫЕ ПЕЧИ - тарелки, вертелы, решетки, блюда, противни, крышки, чистящие скребки и рассекатели конфорок;
- ПЫЛЕСОСЫ - шланги, трубки, щетки, насадки, пылесборники, фильтры;
- КОНДИЦИОНЕРЫ И КУХОННЫЕ ВЫТЯЖКИ - фильтры;
- МИКСЕРЫ И БЛЕНДЕРЫ - лопатки;
- ЧАЙНИКИ - повреждения каких-либо стеклянных или хрупких компонентов изделия (если изделие разбито);
- Пульты дистанционного управления, элементы питания (батарейки), осветительные лампы;
- Ремни, шнуры для переноски, монтажные приспособления, инструменты, документацию, прилагаемую к изделию.

Наша компания не несет ответственность за возможный вред, прямо или косвенно нанесенный изделием людям, домашним животным, имуществу в случае, если это произошло в результате несоблюдения правил и условий эксплуатации, установки изделия; умышленных или неосторожных действий покупателя (потребителя) или третьих лиц. Не несет ответственность за возможный вред, прямо или косвенно нанесенный изделием соответствующего назначения, в результате потери, повреждения или изменения данных и информации.

Наша компания не несет ответственности за возможные расходы, связанные с монтажом и демонтажом гарантийного оборудования, а так же за ущерб, нанесенный другому оборудованию, находящемуся у потребителя, в результате неисправностей (или дефекта), возникших в гарантийный период.

Выполнение гарантийных обязательств предприятия-изготовителя производит ИП Чекалов С. В.

г. Пятигорск, проезд Суворовский, 1А; тел: 8 (8793) 39-97-84, 39-97-85, comfort.serv26@gmail.com.

СВИДЕТЕЛЬСТВО О ПРИЕМКЕ И ПРОДАЖЕ

Бытовой настольный блендер «COMFORT» соответствует требованиям нормативных документов:

ТР ТС 020/2011 «ЭЛЕКТРОМАГНИТНАЯ СОВМЕСТИМОСТЬ ТЕХНИЧЕСКИХ СРЕДСТВ».

ТР ТС 004/2011 «О БЕЗОПАСНОСТИ НИЗКОВОЛЬТНОГО ОБОРУДОВАНИЯ».

ТР ЕАЭС 037/2016 «Об ограничении применения опасных веществ в изделиях электротехники и радиоэлектроники».

(Наименование предприятия торговли)

ДАТА ПРОДАЖИ

(Заполняется продавцом)

СЕРИЙНЫЙ НОМЕР*

(Заполняется продавцом)

01.09.2020

Дата производства*:

*Дата производства указана на стикере (см. этикетку)

Месяц и год производства продукции указан в серийном номере на изделии.

Расшифровка серийного номера:

00 00 0000000
месяц год серийный номер изделия
производства производства

Бытовой блендер должен храниться в закрытом помещении с естественной вентиляцией в нормальных условиях (в окружающей среде должны отсутствовать агрессивные вещества и пыль, температура окружающей среды должна быть от 0 °С до 40 °С, относительная влажность воздуха не должна превышать 85%, толчки и вибрация оборудования недопустимы).

Срок хранения бытового блендера при соблюдении условий хранения неограничен. Срок службы бытового блендера (при соблюдении правил транспортировки, условий хранения, требований по установке и техническому обслуживанию) не менее 10 лет.

Утилизация электронных частей и материалов не должна происходить вместе с другими бытовыми отходами. Для предотвращения возможного причинения ущерба окружающей среде или здоровью человека соблюдайте действующие местные правила при утилизации.

По всем вопросам по утилизации обращайтесь в соответствующую коммунальную службу.

*Серийный номер указан на изделии (см. табличку с обратной стороны изделия)

Изготовитель: GUANGDONG XINBAO ELECTRICAL APPLIANCES HOLDINGS CO., LTD South Zhenghe Road, Leliu Town, Shunde District, Foshan City, Guangdong, Китай.

Уполномоченный импортер: ИП Чекалов С.В., г. Пятигорск, Суворовский проезд, 1 а.

тел: (8793) 39-97-84, 39-97-85. Юр. адрес: Российская Федерация, Ставропольский край, 357500, г. Пятигорск, ул. Телефонная, д. 49

COMFORT®



Мясорубка
модель: L4000

- Функция реверса
- Металлический механизм привода
- Мощность 4000 Вт



Пылесос
модель: SL236

- Двойной «Нера» фильтр
- Без мешка для сбора пыли
- Мощность 3000 Вт



Электрический утюг
модель: CSI-501

- Мощность 3000 Вт
- Керамическая подошва
- Функция отключения и анти-капля



Электрический чайник
модель: COMFORT 328

- Объём чайника 2 л
- Мощность 1500 Вт
- Поворот на 360°



Чайник с функцией термоса артикул MD-603

- Мощность 900 Вт
- Вращающееся основание
- Жестяной корпус

Электроплитка
модель: ПЭН 1, ПЭН 1Д, ПЭН 1Т

- Сетевой индикатор
- Терморегулятор
- Быстрый нагрев



Утюг
модель: Титан 25К

- Утяжелённая конструкция
- Мощность 1800 Вт
- Керамическая подошва



Компания Комфорт — лидер в области производства и оптовой продажи бытовой техники и оборудования на Юге России. На рынке ЮФО и СКФО мы предлагаем самый широкий модельный ряд такой техники как пылесосы, стиральные машины, газовые колонки, насосы для воды и садовые опрыскиватели под торговой маркой Комфорт.

Comfort-bt.ru region26@gmail.com тел. +7 99-111-111-90