

ASSOL®

Руководство по эксплуатации
БЫТОВОЙ
ЭЛЕКТРИЧЕСКИЙ ЧАЙНИК
С ФУНКЦИЕЙ ТЕРМОСА



модель **АЛИСА**, артикулы **4.5Н, 6.0НХ**

КОМПЛЕКТНОСТЬ

Термос	1 шт.
Шнур электропитания	1 шт.
Руководство по эксплуатации.....	1 шт.
Потребительская тара (упаковочная коробка).....	1 шт.
Гарантийный талон	1 шт.

1. ТЕХНИЧЕСКИЕ ХАРАКТЕРИСТИКИ

Модель Алиса	артикул 4.5Н	артикул 6.0НХ
Подключение к сети переменного тока, В/Гц.	220-240-50/60	
Потребляемая мощность, Вт	800	
Масса без упаковки и принадлежностей, кг. Не более.	1,97	2,31
Масса с упаковкой и принадлежностями, кг. Не более.	2,14	2,88
Объем, л.	4,5	6,0
Материал корпуса	нержавеющая сталь	
Функции	Автоподогрев / Автоотключение / Электронасос/ Функция термос / Съёмная крышка	

РЕГИОНАЛЬНЫЕ ДИСТРИБЬЮТОРЫ КОМПАНИИ «COMFORT»

Республика Северная Осетия - Алания	
г. Владикавказ	ИП Туаев +79618236141 vlad_group@mail.ru
Краснодарский край	
г. Краснодар	ООО «Комфорт-Краснодар» +79280051056 mik-slavnov@yandex.ru
г. Краснодар	ИП Засыпкин А.Ю., Domtechnosad.ru +79189990399, +78612322501, +78612328894
г. Кропоткин	ИП Атанян, «Белый медведь» +79181121119
Волгоградская область	
г. Волгоград	ИП Афанасьев +79616630404 aafanasev@rambler.ru
Ставропольский край	
г. Пятигорск	ИП Чекалов, рынок «ГриС», пав. №80 +79188001178

2. ОБЩИЕ УКАЗАНИЯ



Перед использованием термоса внимательно ознакомьтесь с данным руководством.

Бытовой чайник с функцией термоса (далее ТЕРМОС) предназначен для нагревания воды в бытовых условиях.

При покупке ТЕРМОСА продавец в присутствии покупателя проверяет комплектность, отсутствие внешних механических повреждений и работоспособность путем пробного пуска. Покупатель проверяет наличие гарантийных талонов, заверенных штампом магазина и подписью продавца с указанием даты продажи.

После продажи изделия претензии по его комплектности не принимаются.

При утере руководство по эксплуатации не возобновляется.

3. МЕРЫ ПРЕДОСТОРОЖНОСТИ

Проверьте ТЕРМОС на наличие внешних повреждений. Если у Вас возникли сомнения в работоспособности ТЕРМОСА, обратитесь в ближайший сервисный центр.

Упаковочные материалы могут быть потенциально опасны для детей и должны быть убраны в специально отведенное место.

Для включения ТЕРМОСА розетка с заземлением обязательна. Используйте удлинители только двухполюсного типа 10А с заземляющим проводом.

Неправильное подключение ТЕРМОСА может привести к его полному отказу.

ТЕРМОС предназначен для нагревания воды в бытовых условиях. Любое другое использование считается недопустимым и, следовательно, опасным. Ответственность за любой ущерб, вызванный неправильным использованием прибора несет лицо, использующее его таким образом.

Не используйте одновременно несколько энергоемких приборов (в том числе ТЕРМОС). Это может привести к неполадкам в электрической сети жилых помещений.

При отключении ТЕРМОСА необходимо брать и тянуть за вилку, а не за шнур питания.

Нагревательный элемент изготовлен из нержавеющей стали.

Покрытие из драгоценных металлов отсутствует.

Не погружайте ТЕРМОС и (или) шнур питания в воду.

Не допускайте касания шнура питания горячих поверхностей. По окончании использования ТЕРМОСА вилку необходимо удалить из розетки.

В случае повреждения ТЕРМОСА не используйте его.

Если ТЕРМОС поврежден и (или) не работает необходимо обратиться в ближайший сервисный центр.

В случае износа шнура питания, его необходимо заменить на абсолютно идентичный кабель в специализированной сервисной службе, чтобы исключить возможные риски и опасности причинения вреда здоровью и имуществу, так как для его замены потребуются специальные инструменты.

В случае падения ТЕРМОСА не пользуйтесь им без проверки у специалиста, так как внешне невидимые повреждения могут создать угрозу Вашей безопасности.

Тестировать и ремонтировать ТЕРМОС необходимо только в сервисном центре, так как при устранении недостатков необходимо использовать специальный инструмент. В случае подозрений на дефект, пожалуйста, обратитесь в ближайший сервисный центр.

При утере руководство по эксплуатации не возобновляется, а такой ТЕРМОС снимается с гарантии.

Не позволяйте детям использовать ТЕРМОС без присмотра взрослых.

Не добавляйте воду выше отметки «Full» водоснабжение.

Не закрывайте силой верхнюю крышку.

Не пытайтесь пить или использовать кипящую в ТЕРМОСЕ воду или воду непосредственно после закипания. Не прикасайтесь к паровыводящему отверстию. Это может привести к ожогам. Аккуратно открывайте крышку ТЕРМОСА после закипания.

Не устанавливайте ТЕРМОС на неустойчивые поверхности или поверхности восприимчивые к нагреванию. Это может привести к пожару.

Отключайте электрошнур из розетки только после окончания нагревания.

Не допускайте повреждения, сгибания, скручивания электрошнура. Не помещайте тяжелые предметы на шнур питания, не допускайте его защемления между объектами.

Не пытайтесь использовать функцию нагрева на пустом ТЕРМОСЕ. Это может привести к возгоранию.

Во избежание ожогов, не перекрывайте отверстия сброс пара на крышке ТЕРМОСА.

Когда открываете крышку, не наклоняйтесь над корпусом ТЕРМОСА, во избежание ожогов лица.

Не устанавливайте ТЕРМОС под поверхностями восприимчивыми к горячему пару или ближе чем в 30 см от любых других поверхностей. Горячий пар может повредить эти поверхности.

Не используйте ТЕРМОС в непосредственной близости от источников тепла.

НЕ ОПУСКАЙТЕ В ТЕРМОС любые другие предметы, продукты или жидкости кроме воды. Это может привести к повреждению ТЕРМОСА.

Никогда не наливайте воду непосредственно из водопроводного крана, чтобы избежать короткого замыкания и поражения электрическим током.



НЕ ПЫТАЙТЕСЬ
ремонттировать термос самостоятельно.

Термос должен храниться в закрытом помещении с естественной вентиляцией в нормальных условиях (в окружающей среде должны отсутствовать агрессивные вещества и пыль, температура окружающей среды должна быть от 0 °С до 40 °С, относительная влажность воздуха не должна превышать 85%, толчки и вибрация оборудования недопустимы).

Срок хранения термоса при соблюдении условий хранения неограничен. Срок службы термоса (при соблюдении правил транспортировки, условий хранения, требований по установке и техническому обслуживанию) не менее 10 лет.

Утилизация электронных частей и материалов не должна происходить вместе с другими бытовыми отходами.

Для предотвращения возможного причинения ущерба окружающей среде или здоровью человека соблюдайте действующие местные правила при утилизации.

По всем вопросам по утилизации обращайтесь в соответствующую коммунальную службу.

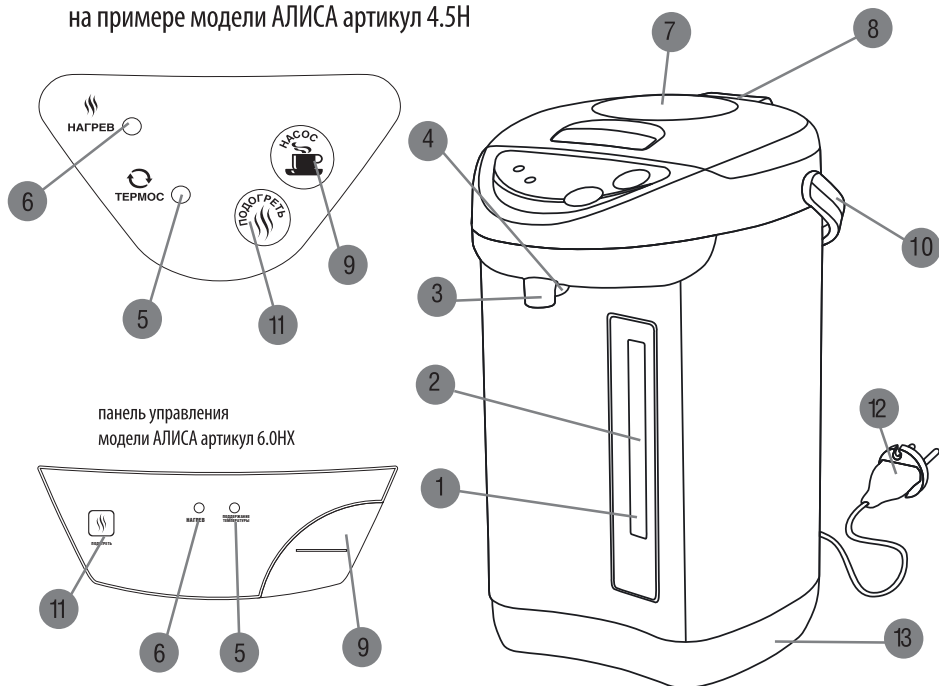


ВНИМАНИЕ!

Бытовые термосы указанные в настоящем руководстве по эксплуатации не предназначены для коммерческого использования.

4. ЭКСПЛУАТАЦИЯ ТЕРМОСА

на примере модели АЛИСА артикул 4.5Н



1. Уровень минимального заполнения
2. Прозрачное окно уровня воды
3. Кран
4. Кнопка подачи воды (для нажима краем стакана)
5. Индикатор термоса (поддержания температуры)
6. Индикатор состояния разогрева

7. Кнопка подачи воды
8. Паровыводящие отверстия
9. Кнопка подачи воды насосом
10. Ручка
11. Кнопка разогрева
12. Шнур
13. Вращающееся основание

5. ПЕРВОЕ ИСПОЛЬЗОВАНИЕ ТЕРМОСА

Аккуратно распакуйте ТЕРМОС и удалите все упаковочные материалы. Очистить ТЕРМОС изнутри и снаружи влажной тканью. Высушить его тщательно.

Перед первым использованием ТЕРМОСА разогрейте и слейте полный объём воды.

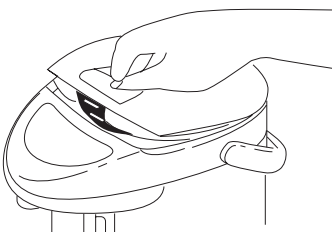
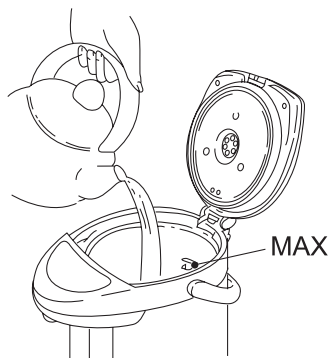
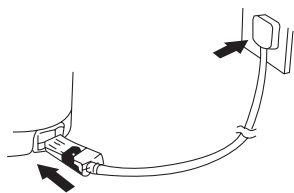
Никогда не пейте воду после первого использования.

Вы будете чувствовать лёгкий запах пластмассы во время первых использований ТЕРМОСА. Не переживайте. Это нормальное явление и оно постепенно прекратиться.

Залейте в ТЕРМОС холодную воду до отметки максимального заполнения. Никогда не заполняйте ТЕРМОС под крышку сверх отметки максимального заполнения. Это может привести к короткому замыканию. Старайтесь избегать попадания воды на панель управления. Вода может повредить её и также спровоцировать короткое замыкание.

Аккуратно закройте крышку ТЕРМОСА до щелчка.

Убедитесь в том, что шнур питания не соприкасается с металлическими предметами. После того, как Вы подключите шнур питания, вода начнёт нагреваться автоматически.



В процессе нагревания воды следуйте требованиям безопасности:

- не открывайте крышку;
- не соприкасайтесь с паром выходящим из паровыводящего отверстия;
- не набирайте и не сливайте горячую воду;
- НЕ ЗАКРЫВАЙТЕ паровыводящие отверстие.

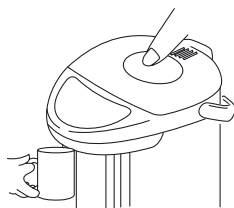
6. ФУНКЦИЯ АВТООТКЛЮЧЕНИЯ

В случаях угрозы перегрева ТЕРМОСА включается автоотключение. Это происходит:

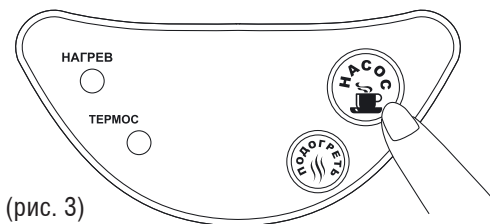
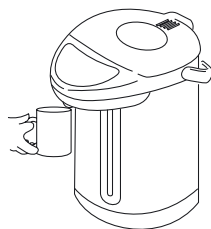
- когда шнур питания включен в розетку, но ёмкость ТЕРМОСА пуста;
- когда шнур питания включен, но крышка открыта для долива воды.

Если сработала функция автоотключения, отключите шнур электропитания от розетки, дождитесь охлаждения ТЕРМОСА и долейте воду.

(рис. 1)



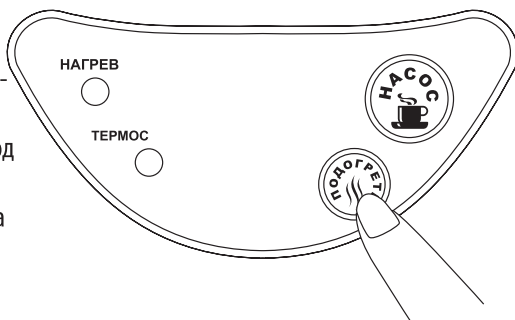
(рис. 2)



(рис. 3)

7. ИСПОЛЬЗОВАНИЕ НАСОСА

- Налить воду из ТЕРМОСА можно тремя способами:
- Используя кнопку ручного нагнетания (рис. 1);
- Нажав краем стакана на кнопку под краном (рис. 2);
- Нажав на кнопку активации насоса (рис. 3).



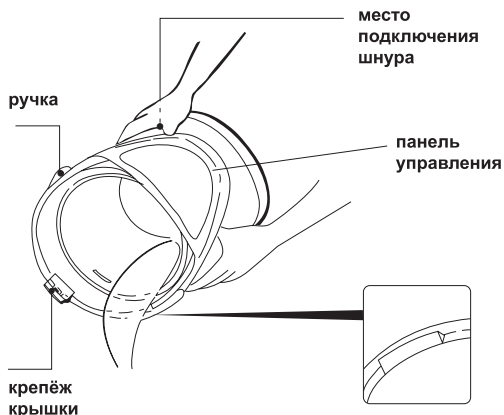
Как только вода нагрета автоматически включается функция термоса и зажигается соответствующий индикатор.

Изготовитель оставляет за собой право на внесение технических изменений

8. ФУНКЦИЯ НАГРЕВА

Нажмите кнопку нагрева.

Перед подогревом воды убедитесь в том, что уровень воды в ТЕРМОСЕ превышает минимально допустимый. Индикатор работы отключится сразу по окончании нагрева.



9. ХРАНЕНИЕ

- Отключите питание и отсоедините крышку;
- Слейте оставшуюся воду.
- Во избежание ожогов сливайте воду только с остывшего ТЕРМОСА.

- Сливайте воду из ТЕРМОСА не позже чем через 24 часа, вода отстаивающаяся в ТЕРМОСЕ может привести к оседанию накипи и прочих минеральных остатков содержащихся в воде.

10. ВОЗМОЖНЫЕ ПРОБЛЕМЫ И ИХ РЕШЕНИЯ

ПРОБЛЕМА	ПРИЧИНА	РЕШЕНИЕ
Вода не нагревается.	Не плотно подключен шнур питания.	Проверьте качество подключения.
	Грязь или металлические предметы попали в место подключения шнура к ТЕРМОСУ.	Проверьте качество подключения. Произведите очистку по необходимости.
Вода не нагревается либо не выливается правильным образом.	Не плотно подключен шнур питания.	Проверьте качество подключения.
	Минеральные осадки или накипь забила выходные отверстия.	Очистите выходные отверстия.
Перестает литься горячая вода.	Пузырьки воздуха забили паровыводящее отверстие.	Откройте и закройте крышку ТЕРМОСА.
Воды самопроизвольно выливается.	Вода налита сверх отметки максимального уровня.	Слейте лишнюю воду.
Белые частицы появились в воде.	Осадки накипи на внутренней части ТЕРМОСА.	Прогоните полный объем вскипяченной с лимонной кислотой воды через выходной кран ТЕРМОСА.
Слышен громкий звук кипения.		

ГАРАНТИИ ИЗГОТОВИТЕЛЯ

Завод гарантирует нормальную работу изделия в течение 12 месяцев с момента его продажи при условии соблюдения потребителем правил эксплуатации и ухода, предусмотренных настоящим руководством.

Срок службы изделия 10 лет.

Во избежание недоразумений убедительно просим Вас внимательно изучить Руководство по эксплуатации, условия гарантийных обязательств, проверить правильность заполнения гарантийного талона. Гарантийный талон действителен только при наличии правильно и четко указанных: модели, серийного номера изделия, даты продажи, четких печатей фирмы-продавца, подписи покупателя. Модель и серийный номер изделия должны соответствовать указанным в гарантийном талоне.

При нарушении этих условий, а так же в случае, когда данные, указанные в гарантийном талоне изменены, стерты или переписаны, гарантийный талон признается недействительным.

Настройка и установка (сборка, подключение и т.п.) изделия, описанные в документации, прилагаемой к нему, могут быть выполнены как самим пользователем, так и специалистами УЦС соответствующего профиля и фирм-продавцов (на платной основе). При этом лицо (организация), установившее изделие, несет ответственность за правильность и качество установки (настройки). Просим Вас обратить внимание на значимость правильной установки изделия, как для его надежной работы, так и для получения гарантийного и бесплатного сервисного обслуживания. Требуется от специалиста по установке внести все необходимые сведения об установке в гарантийный талон.

В случае выхода изделия из строя в течение гарантийного срока эксплуатации по вине изготовителя, владелец имеет право на бесплатный гарантийный ремонт при предъявлении верно заполненного гарантийного талона, изделие в заводской комплектации и упаковке в гарантийной мастерской либо в том месте, где оно было приобретено. Удовлетворение претензий потребителя из-за вины производителя производится в соответствии с законом РФ "О защите прав потребителей". При гарантийном ремонте срок гарантии продлевается на время ремонта и пересылки.

Под бесплатным сервисным обслуживанием понимается дополнительное обязательство Изготовителя по устранению недостатков (дефектов) изделия, возникших по вине Изготовителя, без взимания платы с покупателя (потребителя).

Для гарантийного ремонта или сервисного обслуживания принимаются только изделия в чистом, незагрязненном виде.

Гарантийный срок эксплуатации - 12 месяцев со дня продажи. При отсутствии в руководстве штампа с указанием даты продажи, гарантийный срок исчисляется с момента выпуска (окончательный срок гарантии определяется продавцом, но не может превышать 12 месяцев).

Приобретая изделие, проверьте наличие в руководстве по эксплуатации гарантийных талонов, дающих право на бесплатный ремонт изделия во время гарантийного срока. Утеря гарантийного талона лишает права на гарантийный ремонт.

Гарантийный талон может быть изъят только механиком предприятия, осуществляющего гарантийный ремонт, и только при наличии дефектов в Вашем изделии. Требуется расписка механика предприятия об изъятии на корешке гарантийного талона.

Претензии не принимаются во всех случаях, указанных в гарантийном талоне, при отсутствии даты продажи и штампа магазина (подписи продавца) в данном руководстве по эксплуатации, отсутствии гарантийного талона.

Гарантия не распространяется на изделия с дефектами, возникшими в результате эксплуатации с нарушением требований руководства по эксплуатации, в том числе:

- работа с перегрузкой электродвигателя, механические повреждения в результате удара, падения и т.п.;
- неправильное подключение изделия к электрической сети, а так же несоответствие электрических параметров сети указанных в инструкции;
- использование воды неподходящего типа;
- повреждения в результате неправильного монтажа;
- несанкционированное фирмой изменение конструкции или неприемлемые комплектующие;
- повреждения, вызванные неисправными нестандартными и неприемлемыми расходными материалами и принадлежностями;
- повреждения в результате воздействия огня, агрессивных веществ и т.д., попадание жидкостей и посторонних предметов внутрь изделия, на механические повреждения (трещины, сколы и т.п.);
- повреждение шнура питания, отсутствие питающей вилки как и шнура;
- повреждения вызванные воздействием агрессивных средств и высоких температур, попаданием инородных предметов в вентиляционные решетки изделия (если таковые имеются), повреждения наступившие в результате неправильного хранения (коррозия металлических частей и т.д.) и транспортировки изделия как потребителем, так и торгующей организацией;
- использования изделия не по назначению или эксплуатации его предприятиями и организациями;
- на изделие имеющих следы вскрытия или ремонта вне гарантийной мастерской, с удаленными, стёртыми или измененными заводскими номерами (если они имеются), при появлении неисправностей, вызванных действием непреодолимой силы (пожар, наводнение, удар молнии и т.д.).

Бесплатное сервисное обслуживание не распространяется на сменные и быстроизнашивающиеся принадлежности и приспособления указанные ниже, произошедших в следствии поломки изделия, естественный износ деталей (полная выработка ресурса, сильное внутреннее или внешнее загрязнение):

- НАСОСЫ - угольные щетки, зубчатые ведомы, резиновые уплотнения, сальники, защитные кожухи, смазку и т.п.;
- СТИРАЛЬНЫЕ МАШИНЫ - шланг слива воды, шланг залива воды;
- ДУХОВЫЕ ШКАФЫ, МИКРОВОЛНОВЫЕ ПЕЧИ - тарелки, вертели, решетки, блюда, противни, крышки, чистящие скребки и раскататели конфорок;
- ПЫЛЕСОСЫ - шланги, трубки, щетки, насадки, пылесборники, фильтры;
- КОНДИЦИОНЕРЫ И КУХОННЫЕ ВЫТЯЖКИ - фильтры;
- МИКСЕРЫ И БЛЕНДЕРЫ - лопатки;
- ХЛЕБОПЕЧИ - ёмкость для замешивания, мерная ложка, мерный стакан;
- ЧАЙНИКИ - повреждения каких-либо стеклянных или хрупких компонентов изделия (если изделие разбито);
- Пульты дистанционного управления, элементы питания (батарейки), осветительные лампы;
- Ремни, шнуры для переноски, монтажные приспособления, инструменты, документацию, прилагаемую к изделию.

Наша компания не несет ответственность за возможный вред, прямо или косвенно нанесенный изделием людям, домашним животным, имуществу в случае, если это произошло в результате несоблюдения правил и условий эксплуатации, установки изделия; умышленных или неосторожных действий покупателя (потребителя) или третьих лиц. Не несет ответственность за возможный вред, прямо или косвенно нанесенный изделием соответствующего назначения, в результате потери, повреждения или изменения данных и информации.

Наша компания не несет ответственности за возможные расходы, связанные с монтажом и демонтажем гарантийного оборудования, а так же за ущерб, нанесенный другому оборудованию, находящемуся у потребителя, в результате неисправностей (или дефекта), возникших в гарантийный период.

Выполнение гарантийных обязательств предприятия-изготовителя производит авторизованный сервисный центр ИП Лебедева Е. В. г. Пятигорск, проезд Суворовский, 1А; тел: 8 (8793) 39-97-84, 39-97-85, comfort.serv26@gmail.com.

СВИДЕТЕЛЬСТВО О ПРИЕМКЕ И ПРОДАЖЕ

Бытовой чайник с функцией термоса соответствует требованиям нормативных документов:

ТР ТС 020/2011 «Электромагнитная совместимость технических средств».

ТР ТС 004/2011 «О безопасности низковольтного оборудования».

ТР ЕАЭС 037/2016 «Об ограничении применения опасных веществ в изделиях электротехники и радиоэлектроники».

(Наименование предприятия торговли)

(Заполняется продавцом)

Дата продажи

(Заполняется продавцом)

Серийный номер*

Дата производства*: _____

*Дата производства указана на стикере (см. этикетку)

Месяц и год производства продукции указан в серийном номере на изделии.

Расшифровка серийного номера:

00 00 0000000

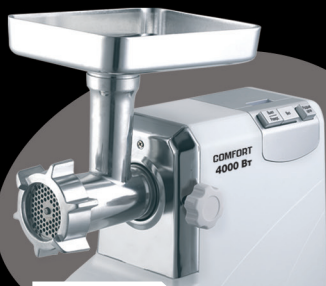
месяц производства год производства серийный номер изделия

* Серийный номер указан на изделии (см. табличку с обратной стороны изделия)

Изготовитель: «Jiangmen Shenbao Metal Products Co., Ltd.» Add: No.43 Yongan Industrial Second park, Huicheng, Xinhui, Jiangmen, Guangdong, Китай.

Импортер: ИП Чекалов С.В. г. Пятигорск, Черкесское шоссе, 41Б. тел.: +79911111190.

Юридический адрес: Российская Федерация, Ставропольский край, 357500, г. Пятигорск, ул. Телефонная, д. 49



Мясорубка
модель: L4000

- Функция реверса
- Металлический механизм привода
- Мощность 4000 Вт



Пылесос
модель: SL236

- Двойной «Нера» фильтр
- Без мешка для сбора пыли
- Мощность 3000 Вт



Электрический утюг
модель: CSI-501

- Мощность 3000 Вт
- Керамическая подошва
- Функция втоотключения и анти-капля



Электрический чайник
модель: COMFORT 328

- Объём чайника 2 л
- Мощность 1500 Вт
- Поворот на 360°



Чайник с функцией термоса
артикул MD-603

- Мощность 900 Вт
- Вращающееся основание
- Жестяной корпус

конфорочная электроплитка 1
модель: ПЭН 1, ПЭН 1Д, ПЭН 1Т

- Сетевой индикатор
- Терморегулятор
- Быстрый нагрев



Утюг
модель: Титан 25К

- Утяжелённая конструкция
- Мощность 1800 Вт
- Керамическая подошва



Компания Комфорт — лидер в области производства и оптовой продажи бытовой техники и оборудования на Юге России. На рынке ЮФО и СКФО мы предлагаем самый широкий модельный ряд такой техники как пылесосы, стиральные машины, газовые колонки, насосы для воды и садовые опрыскиватели под торговой маркой Комфорт.

Comfort-bt.ru region26@gmail.com тел. +7 99-111-111-90