

# COMFORT®

Руководство по эксплуатации  
МЯСОРУБКА БЫТОВАЯ  
ЭЛЕКТРИЧЕСКАЯ



МОДЕЛЬ **LUXE**

АРТИКУЛЫ **CMG2800,**  
**CMG3600**



# 1. КОМПЛЕКТНОСТЬ

|  |       |
|--|-------|
| Мясорубка .....  | 1 шт. |
| Нож (артикул CMG3600).....                                 | 1 шт. |
| Нож (артикул CMG2800).....                                 | 2 шт. |
| Решётка (2,5 мм, 4,5 мм, решетка для рубленного мяса)..... | 3 шт. |
| Фиксирующая гайка.....                                     | 1 шт. |
| Шнек .....   | 1 шт. |
| Насадка для формовки кеббе (из 2 частей) .....             | 1 шт. |
| Толкатель .....  | 1 шт. |
| Лоток .....  | 1 шт. |
| Инструкция по эксплуатации .....                           | 1 шт. |
| Потребительская тара (упаковочная коробка) .....           | 1 шт. |
| Гарантийный талон .....                                    | 1 шт. |

# 2. ТЕХНИЧЕСКИЕ ХАРАКТЕРИСТИКИ

| Модель Luxe   | артикул CMG2800 | артикул CMG3600 |
|---|-----------------|-----------------|
| Подключение к сети переменного тока, В/Гц.          | 220-240/50-60   |                 |
| Максимальная мощность, Вт.                          | 2800            | 3600            |
| Масса без упаковки и принадлежностей, кг. Не более. | 3,0             | 5,39            |
| Масса с упаковкой и принадлежностями, кг. Не более. | 3,95            | 6,54            |

# 3. ОБЩИЕ УКАЗАНИЯ

Компания «COMFORT» выражает благодарность за Ваш выбор и гарантирует высокое качество приобретенного Вами товара.

Мясорубка бытовая электрическая «COMFORT» (далее МЯСОРУБКА) предназначена для приготовления мясного, рыбного фарша, изготовления колбасы и профилированного теста.

При покупке мясорубки продавец в присутствии покупателя проверяет комплектность, отсутствие внешних механических повреждений и работоспособность путем пробного пуска. Покупатель проверяет наличие гарантийных талонов, заверенных штампом магазина и подписью продавца с указанием даты продажи.

## ВНИМАНИЕ!

Бытовая электрическая мясорубка указанная в настоящем руководстве по эксплуатации не предназначена для коммерческого использования.

Бытовая мясорубка должна храниться в закрытом помещении с естественной вентиляцией в нормальных условиях (в окружающей среде должны отсутствовать агрессивные вещества и пыль, температура окружающей среды должна быть от 0 °С до 40 °С, относительная влажность воздуха не должна превышать 85%, толчки и вибрация оборудования недопустимы).

Срок хранения бытовой мясорубки при соблюдении условий хранения неограничен. Срок службы бытовой мясорубки(при соблюдении правил транспортировки, условий хранения, требований по установке и техническому обслуживанию) не менее 5 лет.

Утилизация электронных частей и материалов не должна происходить вместе с другими бытовыми отходами. Для предотвращения возможного причинения ущерба окружающей среде или здоровью человека соблюдайте действующие местные правила при утилизации.

По всем вопросам по утилизации обращайтесь в соответствующую коммунальную службу.

Руководство по эксплуатации. Версия от 01.2026

# COMFORT®



*Перед использованием мясорубки внимательно ознакомьтесь с данным руководством.*

Гарантийный срок товара, а также срок его службы исчисляется со дня передачи товара потребителю, если иное не предусмотрено договором. Если день передачи установить невозможно, эти сроки исчисляются со дня изготовления товара, указанного на этикетке изделия.

После продажи мясорубки претензии по её некомплектности не принимаются. При утере руководство по эксплуатации не возобновляется.

Мясорубку, приобретенную в холодный период времени, во избежание выхода из строя электрооборудования, до включения в сеть необходимо выдержать не менее трех часов при комнатной температуре.

## 4. МЕРЫ ПРЕДОСТОРОЖНОСТИ

- Упаковочные материалы могут быть потенциально опасны для детей и должны быть убраны в специально отведенное место.
- Для включения МЯСОРУБКИ – розетка с заземлением обязательна. Используйте удлинители только двухполюсного типа 10А с заземляющим проводом.
- Неправильное подключение МЯСОРУБКИ может привести к её поломке. МЯСОРУБКА предназначена для приготовления мясного, рыбного фарша, изготовления колбасы и профилированного теста. Любое другое использование считается недопустимым и, следовательно, опасным. Ответственность за любой ущерб, вызванный неправильным использованием прибора, несет лицо, использующее его таким образом.
- Запрещается производить сборку или разборку мясорубки, включённой в сеть электрического питания.
- Запрещается переносить мясорубку за головку или лоток.
- Запрещается подавать продукты в лоток пальцами, вилками, ножами или другими приспособлениями: необходимо использовать специальный толкатель.
- Запрещается перемалывать твёрдые пищевые продукты, например, кости, орехи, имбирь, сухари, хрен и т. д.
- Не фиксируйте нож и решётку при использовании насадки кеббе.
- Продолжительность работы не должна превышать 8 минут с учетом последующих 10 минут для охлаждения двигателя. Пауза между включениями нормального режима работы и реверса должна составлять не менее 30 секунд.
- Не рекомендуется перегружать мясорубку чрезмерно активной загрузкой продуктов в лоток во избежание блокирования и поломки двигателя.
- Не используйте одновременно несколько энергоёмких приборов (в том числе мясорубку). Это может привести к неполадкам в электрической сети жилых помещений.
- Не допускайте касания шнура питания горячих поверхностей. Не пользуйтесь мясорубкой при повреждённом шнуре питания.
- Не оставляйте мясорубку включенной без присмотра. Следите за тем, чтобы дети не имели к ней доступа.
- Не устанавливайте прибор на мягкой поверхности.
- Не допускайте запутывания шнура.
- Отключая мясорубку от электросети, следует тянуть за основание вилки, а не за провод.
- Никогда не отключайте мясорубку от сети мокрыми руками.
- В случае износа шнура питания его необходимо заменить на абсолютно идентичный кабель в специализированной сервисной службе, чтобы исключить возможные риски и опасности причинения вреда здоровью и имуществу, так как для его замены потребуются специальные инструменты. Список сервисных центров прилагается.
- В случае падения МЯСОРУБКИ не пользуйтесь ею без проверки у специалиста, так как внешне невидимые повреждения могут создать угрозу Вашей безопасности.
- Тестировать и ремонтировать МЯСОРУБКУ необходимо только в сервисном центре, так как при устранении недостатков необходимо использовать специальный инструмент. В случае подозрений на дефект, пожалуйста, обратитесь в ближайший сервисный центр.



**НЕ ПЫТАЙТЕСЬ**

**ремонтить мясорубку самостоятельно!**

## 6. ФУНКЦИОНАЛЬНЫЕ ЭЛЕМЕНТЫ МЯСОРУБКИ

1. Толкатель

2. Лоток

3. Насадка для кеббе

4. Приставка

5. Фиксирующая гайка

6а. Решетки 2.5 мм (паштетная решётка)

6б. Решетка 4.5 мм

6в. Решетка для рубленного мяса

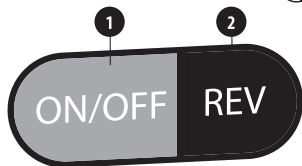
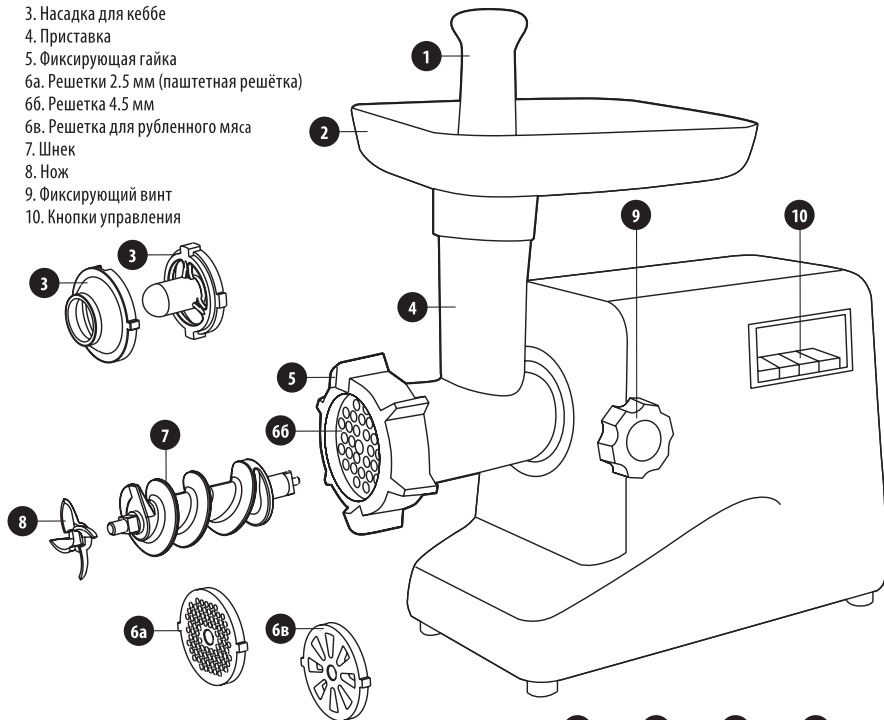
7. Шнек

8. Нож

9. Фиксирующий винт

10. Кнопки управления

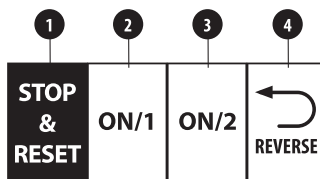
на примере модели LUXE, артикул CMG3600



модель LUXE, артикул CMG2800

1. Кнопка ВКЛ/ВЫКЛ

2. Кнопка Реверс



модель LUXE, артикул CMG3600

1. Кнопка СТОП/ПЕРЕЗАГРУЗКИ

2. Скорость работы 1

3. Скорость работы 2

4. Кнопка Реверс

## 7. ПОРЯДОК РАБОТЫ

1. Убедитесь, что технические данные электрической сети и мясорубки соответствуют.
2. Вымойте все части, кроме корпуса в теплой мыльной воде, высушите их.
3. Установите МЯСОРУБКУ на ровную горизонтальную поверхность.
4. Поверните фиксирующий винт против часовой стрелки, присоедините головку к электроприводу. Вставляя головку, затем поверните головку по часовой стрелке так, чтобы она плотно закрепилась в электроприводе (рис. 1)
5. Вставьте шнек в головку и поверните до упора, пока он не закрепится в отверстии мотора (рис. 2).
6. Вставьте нож в паз шнека режущими кромками к решётке. Если нож будет установлен неправильно, мясо не будет перемалываться. (рис. 3)
7. Вставьте выбранную Вами решётку вслед за ножом в паз шнека в специальный разъем. (рис. 4)
8. Закрутите гайку, придерживая одной рукой решётку с ножом. (рис. 5)
9. **ВНИМАНИЕ!** При чрезмерной силе закручивания возможен срыв резьбы на головке, поэтому будьте аккуратны.
10. Наденьте лоток на головку и зафиксируйте его.

### НЕ БЛОКИРУЙТЕ ВОЗДУШНЫЕ ОТВЕРСТИЯ МЯСОРУБКИ.

#### ВНИМАНИЕ

Если во время работы на нож наматываются сухожилия и/или кожа, мясорубка автоматически определит перегрузку. Устройство автоматически 2 раза включит функцию Реверса, для освобождения ножа от намотавшихся на него продуктов. После этого мясорубка автоматически вернется к ранее выбранному режиму работы.

Если данная проблема возникнет 3 раза подряд, то мясорубка полностью остановится и войдет в режим защиты, кнопки управления перестанут реагировать на нажатие.

Чтобы выйти из этого режима защиты извлеките вилку из розетки, подождите некоторое время, затем вставьте вилку в розетку и перезапустите устройство.

Если температура мотора превышает установленное значение безопасной работы электромотора, мясорубка автоматически войдет в режим защиты. Для того, чтобы продолжить работу, извлеките вилку из розетки, подождите некоторое время, затем вставьте вилку в розетку и перезапустите устройство. После того как внутренняя температура упадет ниже 99°C вы сможете пользоваться устройством.

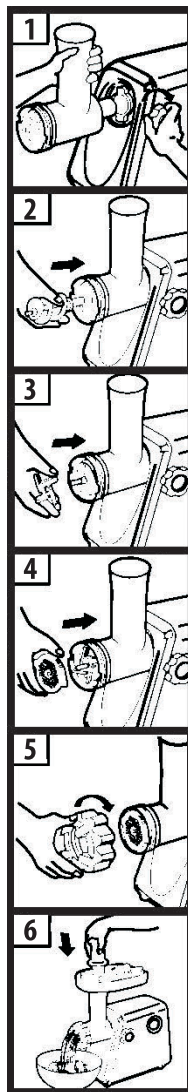
## 8. ЭКСПЛУАТАЦИЯ МЯСОРУБКИ

### ПРИГОТОВЛЕНИЕ ФАРША

1. Нарезьте продукты на кусочки. Не рекомендуется переработка мяса с сухожилиями, а рыбы — с крупными костями. Продукты рекомендуется нарезать приблизительно по следующим размерам: 20 мм x 20 мм x 60 мм, чтобы они легко помещались в отверстие лотка.
2. Включите мясорубку в сеть и нажмите кнопку «ВКЛ/ON».
3. Загружайте продукты в лоток, используя для подачи толкатель.
4. После использования выключите мясорубку, нажав кнопку «ВЫКЛ/OFF» и отсоедините шнур питания от сети.



**ВНИМАНИЕ!** Запрещается использовать решётку 2.5 мм (наштетную решётку) на кусковом мясе. Решётку 2.5 мм (наштетную решётку) можно использовать только на готовом фарше.



## но. Артикул SMG3600

Когда автоматическая защита остановит двигатель или когда двигатель продолжает работать, но мясо не выходит из мясорубки из-за защемления костей или других материалов, выключите прибор.

Отключите устройство от сети и очистите его. Нажмите STOP & RESET для сброса. Нажмите REVERSE, чтобы устранить застрявшие кости или другие материалы.

Операция реверса будет продолжаться до тех пор, пока нажата кнопка обратного хода.

## ФУНКЦИЯ РЕВЕРСА

1. В случае блокировки шнека продуктами, выключите мясорубку, затем нажмите кнопку «РЕВЕРС»: шнек будет вращаться в противоположном направлении, и головка будет освобождаться от продуктов.
2. Если даже в этом случае мясорубка не работает, выключите её, разберите и почистите нож и решётку.

## 9. ИСПОЛЬЗОВАНИЕ НАСАДКИ КЕББЕ ДЛЯ ФОРМОВКИ ТЕСТА

1. Порядок сборки показан на рис. 7-9.
2. Включите МЯСОРУБКУ.
3. Скатайте тесто колбасками, свободно проходящими в горловину головки МЯСОРУБКИ. Тесто необходимо подавать равномерно, пользуясь толкателем.
4. После окончания работы выключите МЯСОРУБКУ, разберите её, вымойте и высушите детали.

### ПРИГОТОВЛЕНИЕ КЕББЕ

#### (ПИРОЖКИ ИЗ РУБЛЕННОЙ БАРАНИНЫ И ЛУКА)

#### ИНГРЕДИЕНТЫ

##### Оболочка

|              |            |
|--------------|------------|
| Баранина     | 500 г      |
| Лук          | 1 луковица |
| Булгур       | 250 г      |
| Соль, специи | по вкусу   |

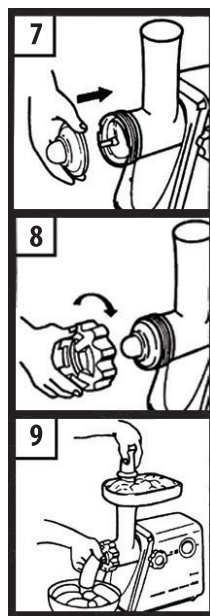
##### Начинка

|                             |            |
|-----------------------------|------------|
| Фарш                        | 500 г      |
| Лук                         | 1 луковица |
| Кедровые орешки             | по вкусу   |
| Перец, острый перец, специи | по вкусу   |

Замочите булгур водой комнатной температуры, так чтобы вода покрывала булгур и оставить на 15 минут. Затем воду слить и булгур слегка отжать.

#### НАЧИНКА

1. Обжарьте лук до золотистого цвета.
2. К луку добавьте фарш и обжарьте на сковороде до светло-коричневого цвета.
3. Добавляем кедровые орешки (лучше их предварительно отдельно обжарить), посолить, поперчить и добавьте специи.



### **ВНИМАНИЕ!**

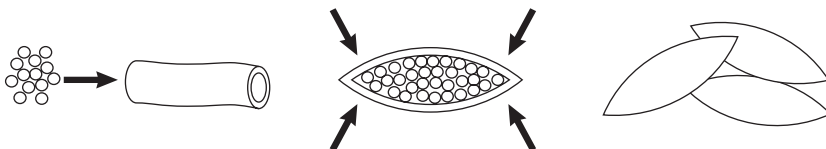
*При чрезмерном закручивании возможен срыв резьбы на приставке, поэтому будьте аккуратны.*

## ОБОЛОЧКА ДЛЯ КЕББЕ

Пропустить мясо через мясорубку, с половиной луковицы. Вмешайте булгур, специи и еще 2 раза прокрутите через мясорубку, чтобы фарш стал более однородным.

## СПОСОБ ПРИГОТОВЛЕНИЯ

1. Прикрутите на мясорубку насадку для приготовления кеббе как показано на рис. 8-9.
2. Пропустите фарш через нее.
3. Когда оболочки станут появляться из мясорубки подставьте руку и оторвите оболочку нужной длины. Аккуратно положите заготовку на доску.
4. Остывшую начинку вложите в оболочку, заверните аккуратно края, и обжарьте кеббе в масле, фритюре, или на гриле.



## 10. ФУНКЦИЯ ЗАЩИТЫ ОТ ПЕРЕГРУЗКИ

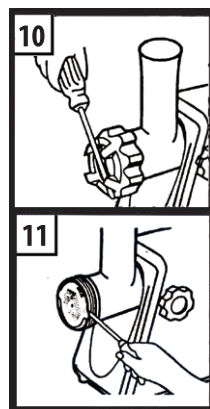
Дополнительная функция защиты двигателя от перегрузки позволяет предотвратить выход из строя прибора при возникших перегрузках – к примеру, из-за возможного попадания в мясорубку твердых частиц.

При перегреве двигателя мясорубки срабатывает термозащита, мясорубка прекращает работу до полного охлаждения двигателя (порядка 30 минут).

При попадании обломков костей и прочих твердых предметов в шнек мясорубки, двигатель автоматически отключается.

## 11. УХОД И ЧИСТКА

1. Удостоверьтесь, что двигатель остановлен, отключите шнур питания от сети.
2. Разберите мясорубку.
3. Для облегчения снятия решётки, вставьте отвёртку между решёткой и головкой, снимите решётку (рис. 11).
4. Поверните фиксирующий винт против часовой стрелки и поверните головку по часовой стрелке, затем можете снять головку.
5. Извлеките остатки продуктов и вымойте все части МЯСОРУБКИ в тёплой мыльной воде.
6. Если Вы применяете хлорсодержащие чистящие средства, возможно изменение цвета алюминиевых деталей.
7. Запрещается мыть корпус двигателя водой, рекомендуем применять влажную ткань для чистки корпуса двигателя.
8. Запрещается применять ацетон, бензин, растворители и подобные агрессивные растворы для чистки МЯСОРУБКИ.
9. После применения рекомендуется смазывать нож и решётки растительным маслом.
10. Решётки, насадка для колбасы и насадки для формовки теста хранятся в контейнере в корпусе МЯСОРУБКИ.



## 12. ПРОБЛЕМЫ, ВОЗНИКАЮЩИЕ В ПРОЦЕССЕ ЭКСПЛУАТАЦИИ И СПОСОБЫ ИХ РЕШЕНИЯ

| Неисправность                                      | Возможные причины                                     | Способ устранения  |
|--|---|--|
| Прибор не работает                                 | Прибор не включен в электросеть                       | Включите прибор в исправную электрическую розетку  |
| Во время работы прибора появился посторонний запах | Прибор перегревается во время работы                  | Сократите время непрерывной работы, увеличьте интервалы между включениями  |
| Во время работы прибора появился посторонний запах | На некоторые части прибора нанесено защитное покрытие | Это нормально, запах исчезнет со временем  |
| Электродвигатель работает, но шнек не вращается    | Из-за перегрузки сломался адаптер шнека               | Обратитесь в авторизованный сервис-центр   |
| Прибор прекратил работать                          | Прибор перегрелся                                     | Отсоедините прибор от сети и выключите его. Разберите прибор и удалите ингредиенты из прибора. Дайте прибору остыть в течение 60 минут. Если защита от перегрева срабатывает слишком часто, свяжитесь с сервисной службой. |



**ВНИМАНИЕ!** Не забудьте нажать кнопку ВКЛ/ВЫКЛ и отключите мясорубку от сети после остановки двигателя с тем, чтобы мясорубка не начала работу автоматически после охлаждения. Это может создать травмоопасную ситуацию.



**ВНИМАНИЕ!** Не забудьте нажать кнопку ВКЛ/ВЫКЛ и отключите мясорубку от сети после остановки двигателя с тем, чтобы мясорубка не начала работу автоматически после охлаждения (3-4 минуты). Это может создать травмоопасную ситуацию. И после отключив мясорубку от сети, очистите механизм от твердых предметов.

По всем вопросам сервисного, гарантийного и постгарантийного обслуживания обращаться в официальный сервисный центр компании «COMFORT»  
 Адрес: Ставропольский край, г. Пятигорск, Суворовский проезд 1А. Телефоны: +7 962 436 75 60, +7 (8793) 399785

## РЕГИОНАЛЬНЫЕ ДИСТРИБЬЮТОРЫ КОМПАНИИ «COMFORT»

| ГОРОД                                      | Ф.И.О.                    | ТЕЛЕФОН  | АДРЕС                               | ЭЛЕКТРОННАЯ ПОЧТА, САЙТ  | КАТЕГОРИИ ТОВАРОВ                      |
|--|---------------------------|--|-------------------------------------|--|--|
| <b>МОСКВА</b>                              |                           |  |                                     |  |  |
| МОСКВА                                     | Султанов Э.Р.             | 89151847870  | МКАД, 14-й км, ТК «Садовод»         | sultanov.elman@bk.ru   | Торговое оборудование                  |
| <b>ВОРОНЕЖСКАЯ ОБЛАСТЬ</b>                 |                           |  |                                     |  |  |
| ВОРОНЕЖ                                    | ИП Шатская Н.В.           | 89038531206  |                                     | shatskiy2013@yandex.ru   | Насосное оборудование                  |
| <b>ВОЛГОГРАДСКАЯ ОБЛАСТЬ</b>               |                           |  |                                     |  |  |
| ВОЛГОГРАД                                  | ИП Афанасьев А.В.         | 89616630404  |                                     | aaafansev@rambler.ru   | Все категории товара                   |
| <b>АСТРАХАНСКАЯ ОБЛАСТЬ</b>                |                           |  |                                     |  |  |
| АСТРАХАНЬ                                  | ИП Мамедов Ш.М.           | 88512757571, 88512757517, 89273555119, 89275555933, 8803013173 | ул. Рыбинская, 21                   | ataib@yandex.ru  | Насосное оборудование, торговые весы   |
| <b>РОСТОВСКАЯ ОБЛАСТЬ</b>                  |                           |  |                                     |  |  |
| РОСТОВ-НА-ДОНУ                             | ИП Шамилов Т.А.           | 89045063188<br>89085164051                                     |                                     | appleid8106@mail.ru  | Торговое оборудование (весы)           |
| РОСТОВ-НА-ДОНУ                             | ИП Игнатенко С.С.         | 89281072727  |                                     | WaterX.shop@yandex.ru  | Все категории товара                   |
| РОСТОВ-НА-ДОНУ                             | ИП Пашко А.Н.             | 89281520059  |                                     | pashko.909@bk.ru   | Насосное оборудование, хоз. группа     |
| п. КРАСНЫЙ                                 | ИП Атанян К.Н.            | 89185442223  | ул. Промышленная, 28А               | belimedved61@mail.ru   | Бытовая техника, хоз. группа           |
| <b>КРАСНОДАРСКИЙ КРАЙ</b>                  |                           |  |                                     |  |  |
| КРАСНОДАР                                  | ООО «КОМФОРТ - КРАСНОДАР» | 89280051056  |                                     | mic-slavnov@yandex.ru  | Все категории товара                   |
| КРАСНОДАР                                  | ИП Засалкин А.Ю.          | 89189990399, 88612322501, 88612328894                          |                                     | Domtechnosad.ru<br>nwon@yandex.ru  | Насосное оборудование, бытовая техника |
| КРОПОТКИН                                  | ООО ЮГ ПРИБОР             | 89298288021, 89184561730                                       |                                     | ugprib@rambler.ru  | Насосное оборудование, бытовая техника |
| КРОПОТКИН                                  | ИП Братаско Н.М.          | 88613862512, 88613865979                                       | ул. Молодежная, 104                 | ugprib@rambler.ru  | Насосное оборудование, бытовая техника |
| БЕЛОРЕЧЕНСК                                | ИП Ляжьев М.Я.            | 89180232416  | ул. Первомайская, 55                | belmag777@rambler.ru   | Насосное оборудование                  |
| <b>ЛИПЕЦКАЯ ОБЛАСТЬ</b>                    |                           |  |                                     |  |  |
| ЛИПЕЦК                                     | ИП Ногачева О.В.          | 89086084184, 89699784407                                       | Универсальный п.-д. д. 2            | cherenkoff.a@yandex.ru   | Торговое оборудование                  |
| <b>РЕСПУБЛИКА КРЫМ</b>                     |                           |  |                                     |  |  |
| СИМФЕРОПОЛЬ                                | ООО ОБК ТЕРМ              | 89786001334  |                                     | shilov-zakypka@mail.ru,<br>shilov-zakypka01@mail.ru  | Все категории товара                   |
| <b>СТАВРОПОЛЬСКИЙ КРАЙ</b>                 |                           |  |                                     |  |  |
| ПЯТИГОРСК                                  | Центральный офис КОМФОРТ  | 89911111190, 89964164121, 89383030704, 89187949883             | Суворовский проезд, 1А              | vadiman596@gmail.com,<br>irinacomfort26@gmail.com,<br>region26@gmail.com,<br>9964164121com@gmail.com | Все категории товара                   |
| ПЯТИГОРСК                                  | ИП Чекалов А.Д.           | 89188001178<br>89383323162                                     | рынок «ГРИС», павильон № 233Н       | chad08@rambler.ru  | Все категории товара                   |
| ПЯТИГОРСК                                  | ИП Асланян А.А.           | 89624475616  | ул. Почтовая, 54                    | zar75@list.ru  | Насосное оборудование                  |
| ПЯТИГОРСК                                  | ИП Добровольский Р.А.     | 89054110737  | рынок «ГРИС», магазин №260Н и №261Н | roman.dobrovolskiy.81@mail.ru  | Насосное оборудование, бытовая техника |
| <b>РЕСПУБЛИКА ДАГЕСТАН</b>                 |                           |  |                                     |  |  |
| ХАСАВЮРТ                                   | ИП Хайбуллаев Х.И.        | 89285199512, 89285023666                                       | ул. Набережная, 65                  | ismailhajbulaev26988@gmail.com   | Бытовая техника                        |
| <b>КАБАРДИНО - БАЛКАРСКАЯ РЕСПУБЛИКА</b>   |                           |  |                                     |  |  |
| ПРОХЛАДНЫЙ                                 | ИП Сефаев Р.С.            | 89993000050  | рынок Статус центр., маг.№8         | 89993000050@mail.ru  | Насосное оборудование                  |
| НАРТКАЛА                                   | ИП Терешев М.А.           | 89626533118  | ул. Жамборова, 67а                  | mukharbek07region@mail.ru  | Насосное оборудование                  |
| <b>КАРАЧАЕВО - ЧЕРКЕССКАЯ РЕСПУБЛИКА</b>   |                           |  |                                     |  |  |
| ЗЕЛЕНЧУКСКАЯ                               | ИП Дубинина М.И.          | 89054246015  |                                     | magazin_promtovary@mail.ru   | Насосное оборудование, бытовая техника |
| ЧЕРКЕССК                                   | ИП Укуев А.А.             | 89283847070, 89283807070, 89289231919, 89283837070             |                                     | elitstroikhr@gmail.ru  | Насосное оборудование, бытовая техника |
| <b>ЧЕЧЕНСКАЯ РЕСПУБЛИКА</b>                |                           |  |                                     |  |  |
| ГРОЗНЫЙ                                    | ИП Магомедгаджиев У.А.    | 89288924731  |                                     | umar6731@mail.ru   | Насосное оборудование, бытовая техника |
| <b>РЕСПУБЛИКА СЕВЕРНАЯ ОСЕТИЯ - АЛАНИЯ</b> |                           |  |                                     |  |  |
| ВЛАДИКАВКАЗ                                | ИП Туаев Ч.В.             | 89618236141  |                                     | tuae81@mail.ru   | Все категории товара                   |
| МОЗДОК                                     | ИП Алиев И.Ю.             | 89284941593  | ул. Богдана Хмельницкого, 116       | suleiman.aliiev.2021@mail.ru   | Насосное оборудование                  |
| <b>ДОНЕЦКАЯ НАРОДНАЯ РЕСПУБЛИКА</b>        |                           |  |                                     |  |  |
| ДОНЕЦК                                     | ИП Григорьева Т.В.        | 79493233018, 498498000111                                      | ул. Флотская, д.10                  | sarabhatatana@gmail.com  | Насосное оборудование                  |

# ГАРАНТИИ ИЗГОТОВИТЕЛЯ

Завод гарантирует нормальную работу изделия в течение 12 месяцев с момента его продажи при условии соблюдения потребителем правил эксплуатации и ухода, предусмотренных настоящим руководством.

Срок службы изделия 5 лет.

Во избежание недоразумений убедительно просим Вас внимательно изучить Руководство по эксплуатации, условия гарантийных обязательств, проверить правильность заполнения гарантийного талона. Гарантийный талон действителен только при наличии правильно и четко указанных: модели, серийного номера изделия, даты продажи, четких печатей фирмы-продавца, подписи покупателя. Модель и серийный номер изделия должны соответствовать указанным в гарантийном талоне.

При нарушении этих условий, а также в случае, когда данные, указанные в гарантийном талоне изменены, стерты или переписаны, гарантийный талон признается недействительным.

Настройка и установка (сборка, подключение и т.п.) изделия, описанные в документации, прилагаемой к нему, могут быть выполнены как самим пользователем (за исключением газовых проточных водонагревателей), так и специалистами ЛСЦ соответствующего профиля и фирм-продавцов (на платной основе). При этом ЛЦ (организация), установившее изделие, несет ответственность за правильность и качество установки (настройки). Просим Вас обратить внимание на значимость правильной установки изделия, как для его надежной работы, так и для получения гарантийного и бесплатного сервисного обслуживания. Требуется от специалиста по установке внести все необходимые сведения об установке в гарантийный талон.

В случае выхода изделия из строя в течение гарантийного срока эксплуатации по вине изготовителя, владелец имеет право на бесплатный гарантийный ремонт при предъявлении верно заполненного гарантийного талона, изделие в заводской комплектации и упаковке в гарантийной мастерской либо в том месте, где оно было приобретено. Удовлетворение претензий потребителя из-за вины производителя производится в соответствии с законом РФ "О защите прав потребителей". При гарантийном ремонте срок гарантии продлевается на время ремонта и пересылки. Под бесплатным сервисным обслуживанием понимается дополнительное обязательство Изготовителя по устранению недостатков (дефектов) изделия, возникших по вине Изготовителя, без взимания платы с покупателя (потребителя).

Для гарантийного ремонта или сервисного обслуживания принимаются только изделия в чистом, незагрязненном виде.

Гарантийный срок эксплуатации - 12 месяцев со дня продажи. При отсутствии в руководстве штампа с указанием даты продажи, гарантийный срок исчисляется с момента выпуска (окончательный срок гарантии определяется продавцом, но не может превышать 12 месяцев).

Приобретая изделие, проверьте наличие в руководстве по эксплуатации гарантийных талонов, дающих право на бесплатный ремонт изделия во время гарантийного срока. Утеря гарантийного талона лишает права на гарантийный ремонт.

Гарантийный талон может быть изъят только механиком предприятия, осуществляющего гарантийный ремонт, и только при наличии дефектов в Вашем изделии. Требуется расписка механика предприятия об изъятии на корешке гарантийного талона.

Претензии не принимаются во всех случаях, указанных в гарантийном талоне, при отсутствии даты продажи и штампа магазина (подписи продавца) в данном руководстве по эксплуатации, отсутствии гарантийного талона.

Гарантийные обязательства не распространяются на изделия с дефектами, возникшими в результате эксплуатации с нарушением требований руководства по эксплуатации, в том числе:

- работа с перегрузкой электродвигателя, механические повреждения в результате удара, падения и т.п.;
  - неправильное подключение изделия к электрической сети, а так же несоответствие электрических параметров сети указанных в инструкции;
  - использование воды неподходящего типа;
  - повреждения в результате неправильного монтажа;
  - несанкционированное фирмой изменение конструкции или неприемлемые комплектующие;
  - повреждения, вызванные неисправными нестандартными и неприемлемыми расходными материалами и принадлежностями;
  - повреждения в результате воздействия огня, агрессивных веществ и т.д., попадание жидкостей и посторонних предметов внутрь изделия, на механические повреждения (трещины, сколы и т.п.);
  - повреждение шнура питания, отсутствие питающей вилки как и шнура;
  - повреждения вызванные воздействием агрессивных средств и высоких температур, попаданием инородных предметов в вентиляционные решетки изделия (если таковые имеются), повреждения наступившие в результате неправильного хранения (коррозия металлических частей и т.д.) и транспортировки изделия как потребителем, так и торгующей организацией;
  - использование изделия не по назначению или эксплуатации его предприятиями и организациями;
  - на изделие имеющее следы вскрытия или ремонта вне гарантийной мастерской, судаленными, стёртыми или измененными заводскими номерами (если они имеются), при появлении неисправностей, вызванных действием непреодолимой силы (пожар, наводнение, удар молнии и т.д.).
- Бесплатное сервисное обслуживание не распространяется на смесные и быстроразбирающиеся принадлежности и приспособления указанные ниже, произошедших в следствие поломки изделия, естественный износ деталей (полная выработка ресурса, сильное внутреннее или внешнее загрязнение):

- ЭЛЕКТРИЧЕСКИЕ ОПРЫСКИВАТЕЛИ - помпа насоса, распыляющие насадки, аккумулятор;
- МОЙКИ ВЫСОКОГО ДАВЛЕНИЯ - плунжеры, выработка сальников, манжеты, износ опорных подшипников;
- НАСОСЫ - резиновые уплотнения, сальники, подшипники, рабочие колёса, диффузоры, инжекторы, защитные кожухи, смазку и т.п.;
- СТИРАЛЬНЫЕ МАШИНЫ - шланг слива воды, шланг залива воды;
- ДУХОВЫЕ ШКАФЫ, МИКРОВОЛНОВЫЕ ПЕЧИ - тарелки, вертелы, решетки, блюда, противни, крышки, чистящие скребки и раскататели конфорки;
- ПЫЛЕСОСЫ - шланги, трубки, щетки, насадки, пылесборники, фильтры;
- КОНДИЦИОНЕРЫ И КУХОННЫЕ ВЫТЯЖКИ - фильтры;
- МИКСЕРЫ И БЛЕНДЕРЫ - лопатки;
- МЯСОРУБКИ - угльные щетки, шестерни, резиновые уплотнения, ножи, защитные кожухи, решётки, шнеки, толкатели, загрузочные лотки, смазку и т.п.;
- ХЛЕБОПЕЧИ - ёмкость для замешивания, мерная ложка, мерный стакан;
- ЧАЙНИКИ - повреждения каких-либо стеклянных или хрупких компонентов изделия (если изделие разбито);
- ДОИЛЬНЫЕ АППАРАТЫ - шланг молочный, шланг вакуумный, сосовая резина, поршень из бычьей кожи;
- Пульты дистанционного управления, элементы питания (батарейки, аккумулятор), осветительные лампы;
- Ремни, шнуры для переноса, монтажные приспособления, инструменты, документацию, прилагаемую к изделию;
- Подшипники и сальники являющиеся быстроизнашивающимися частями и не подлежащие замене в качестве отдельных запчастей.

Наша компания не несет ответственность за возможный вред, прямо или косвенно нанесенный изделием людям, домашним животным, имуществом в случае, если это произошло в результате несоблюдения правил и условий эксплуатации, установки изделия; умышленных или неосторожных действий покупателя (потребителя) или третьих лиц. Не несет ответственность за возможный вред, прямо или косвенно нанесенный изделием соответствующего назначения, в результате потери, повреждения или изменения данных и информации.

Наша компания не несет ответственности за возможные расходы, связанные с монтажом и демонтажом гарантийного оборудования, а так же за ущерб, нанесенный другому оборудованию, находящемуся у потребителя, в результате неисправностей (или дефекта), возникших в гарантийный период.

Выполнение гарантийных обязательств предприятия-изготовителя производит авторизованный сервисный центр ИП Чекалова С.В. г. Пятигорск, проезд Суворовский, 1А; тел: 8 (8793) 39-97-84, 39-97-85, +7-962-436-75-60. comfort.serv26@gmail.com

# COMFORT®

# СВИДЕТЕЛЬСТВО О ПРИЕМКЕ И ПРОДАЖЕ

Мясорубка бытовая электрическая «COMFORT» соответствует требованиям нормативных документов:

ТР ТС 020/2011 «Электромагнитная совместимость технических средств».

ТР ТС 004/2011 «О безопасности низковольтного оборудования».

ТР ЕАЭС 037/2016 «Об ограничении применения опасных веществ в изделиях электротехники и радиоэлектроники».

\_\_\_\_\_  
(Наименование предприятия торговли)

Дата продажи

\_\_\_\_\_  
(Заполняется продавцом)

Серийный номер\*

\_\_\_\_\_  
(Заполняется продавцом)

03.03.2026

Дата производства\*:

\*Дата производства указана на стикере (см. этикетку)

Месяц и год производства продукции указан в серийном номере на изделии.

Расшифровка серийного номера:

00 00 0000000  
месяц год серийный номер изделия  
производства производства изделия

\* Серийный номер указан на изделии (см. табличку с обратной стороны изделия)

Изготовитель: TAISHAN AISON ELECTRONICS COMPANY LIMITED,

No.2 Tangmei Meizi Ling, Tianlong Industrial Park, Doushan Town, Taishan City, Guangdong Province, Китай

Импортер: ИП Чекалов С.В., г. Пятигорск, Черкесское шоссе, 41Б. тел: +79911111190.

Юр. адрес: Российская Федерация, Ставропольский край, 357500, г. Пятигорск, ул. Телефонная, д. 49

**COMFORT®**



**COMFORT  
ИЗМЕЛЬЧИТЕЛЬ**  
модель B-121

- Насадка венчик
- Кухонный измельчитель
- Насадка измельчитель
- 2 скорости работы
- Мощность 300 Вт



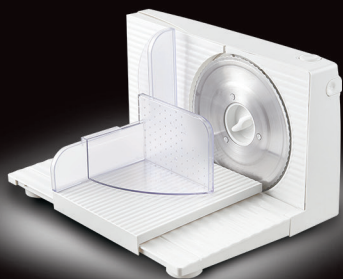
**COMFORT  
МИКСЕР**  
модель M-311

- Функция турбо
- 2 венчика для замешивания
- 2 венчика для взбивания
- 5 скоростей работы
- Мощность 300 Вт



**COMFORT  
БЛЕНДЕР**  
модель CTB-959

- Кофемолка в комплекте
- Стеклянный кувшин 1,5 л
- 2 скорости работы
- Мощность 1200 Вт
- Импульсный режим работы



**COMFORT  
СЛАЙСЕР**  
модель CFS-896

- Диаметр лезвия 170 мм
- Толщина нарезки 1-15 мм
- Мощность 150 Вт
- Лезвие из нерж. стали
- Кнопка безопасного запуска



**COMFORT  
ХЛЕБОПЕЧЬ**  
модель CBM-1155

- 19 программ
- Мощность 600 Вт
- Таймер на 15 часов
- Регулируемый объем  
500-650-1000 г



**COMFORT  
ИЗМЕЛЬЧИТЕЛЬ**  
модель LUXE X40

- Мощность 1500 Вт
- Объем стеклянной чаши 3 л
- 3 скорости работы
- 4 дополнительные насадки
- Ножи из нержавеющей стали



Компания COMFORT — лидер в области производства и оптовой продажи бытовой техники и оборудования на Юге России. На рынке ЮФО и СКФО мы предлагаем самый широкий модельный ряд такой техники как пылесосы, стиральные машины, газовые колонки, насосы для воды и садовые опрыскиватели под торговыми марками COMFORT, GRANDFAR, AQUOR, WASCHER.

e-mail: region26@gmail.com тел. +7 99-111-111-90