

COMFORT®

Руководство по эксплуатации
БЫТОВАЯ ЭЛЕКТРИЧЕСКАЯ
МЯСОРУБКА



МОДЕЛЬ **МАЭСТРО**,
АРТИКУЛ **M4500**

КОМПЛЕКТНОСТЬ

Мясорубка	1 шт.
Нож	2 шт.
Решётка	3 шт.
Фиксирующая гайка	1 шт.
Шнек	1 шт.
Насадка для колбасы	1 шт.
Насадка для формовки кеббе (из двух частей)	1 шт.
Толкатель	1 шт.
Лоток	1 шт.
Инструкция по эксплуатации	1 шт.
Потребительская тара (упаковочная коробка)	1 шт.
Гарантийный талон	1 шт.

1. ТЕХНИЧЕСКИЕ ХАРАКТЕРИСТИКИ

модель Маэстро, артикул: M4500	
Подключение к сети переменного тока, В/Гц	230~50
Режим работы	Продолжительный
Номинальная мощность, Вт	4500
Масса без упаковки и принадлежностей, кг	5,12
Масса с упаковкой и принадлежностями, кг	5,77

Бытовая мясорубка должна храниться в закрытом помещении с естественной вентиляцией в нормальных условиях (в окружающей среде должны отсутствовать агрессивные вещества и пыль, температура окружающей среды должна быть от 0 °С до 40 °С, относительная влажность воздуха не должна превышать 85%, толчки и вибрация оборудования недопустимы).

Срок хранения бытовой мясорубки при соблюдении условий хранения неограничен. Срок службы бытовой мясорубки (при соблюдении правил транспортировки, условий хранения, требований по установке и техническому обслуживанию) не менее 10 лет.

Утилизация электронных частей и материалов не должна происходить вместе с другими бытовыми отходами. Для предотвращения возможного причинения ущерба окружающей среде или здоровью человека соблюдайте действующие местные правила при утилизации.

По всем вопросам по утилизации обращайтесь в соответствующую коммунальную службу.

2. ОБЩИЕ УКАЗАНИЯ



Перед использованием мясорубки внимательно ознакомьтесь с данным руководством.

Компания «COMFORT» выражает благодарность за Ваш выбор и гарантирует высокое качество приобретенного Вами товара.

Мясорубка бытовая электрическая «COMFORT» предназначена для приготовления мясного, рыбного фарша, перемола овощей, изготовления колбасы и профилированного теста, получения сока с мякотью из ягод, мягких фруктов и овощей.

При покупке мясорубки продавец в присутствии покупателя проверяет комплектность, отсутствие внешних механических повреждений и работоспособность путем пробного пуска. Покупатель проверяет наличие гарантийных талонов, заверенных штампом магазина и подписью продавца с указанием даты продажи.

После продажи мясорубки претензии по её некомплектности не принимаются.

При утере руководство по эксплуатации не возобновляется.

МЯСОРУБКУ, приобретенную в холодный период времени, во избежание выхода из строя электрооборудования, до включения в сеть необходимо выдержать не менее трех часов при комнатной температуре.

3. МЕРЫ ПРЕДОСТОРОЖНОСТИ

- Упаковочные материалы могут быть потенциально опасны для детей и должны быть убраны в специально отведенное место.
- Для включения МЯСОРУБКИ – розетка с заземлением обязательна. Используйте удлинители только двухполюсного типа 10А с заземляющим проводом.
- Неправильное подключение МЯСОРУБКИ может привести к её полному отказу. МЯСОРУБКА предназначена для приготовления мясного, рыбного фарша, перемолла овощей, изготовления колбасы и профилированного теста, получения сока с мякотью из ягод, мягких фруктов и овощей в бытовых условиях. Любое другое использование считается недопустимым и, следовательно, опасным. Ответственность за любой ущерб, вызванный неправильным использованием прибора, несет лицо, использующее его таким образом. Запрещается применение мясорубки в производстве.
- Запрещается производить сборку или разборку мясорубки, включённой в сеть электрического питания.
- Запрещается переносить МЯСОРУБКУ за приставку или лоток. Не рекомендуется устанавливать нож и решётку при использовании насадки для формовки теста.
- Запрещается подавать продукты в лоток пальцами, вилками, ножами или другими приспособлениями: необходимо использовать специальный толкатель.
- Запрещается перемалывать твёрдые пищевые продукты, например, кости, орехи и т.д.
- Продолжительность работы не должна превышать 10 минут с учетом последующих 10 минут для охлаждения двигателя. Пауза между включениями нормального режима работы и реверса должна составлять не менее 30 секунд.
- Не рекомендуется перегружать МЯСОРУБКУ чрезмерно активной загрузкой продуктов в лоток во избежание блокирования и поломки двигателя.
- Не используйте одновременно несколько энергоёмких приборов (в том числе МЯСОРУБКУ). Это может привести к неполадкам в электрической сети жилых помещений.
- Не допускайте касания шнура питания горячих поверхностей. Не пользуйтесь мясорубкой при повреждённом шнуре питания.
- Не оставляйте МЯСОРУБКУ включенной без присмотра. Следите за тем, чтобы дети не имели к ней доступа.
- Не устанавливайте прибор на мягкой поверхности.

COMFORT®

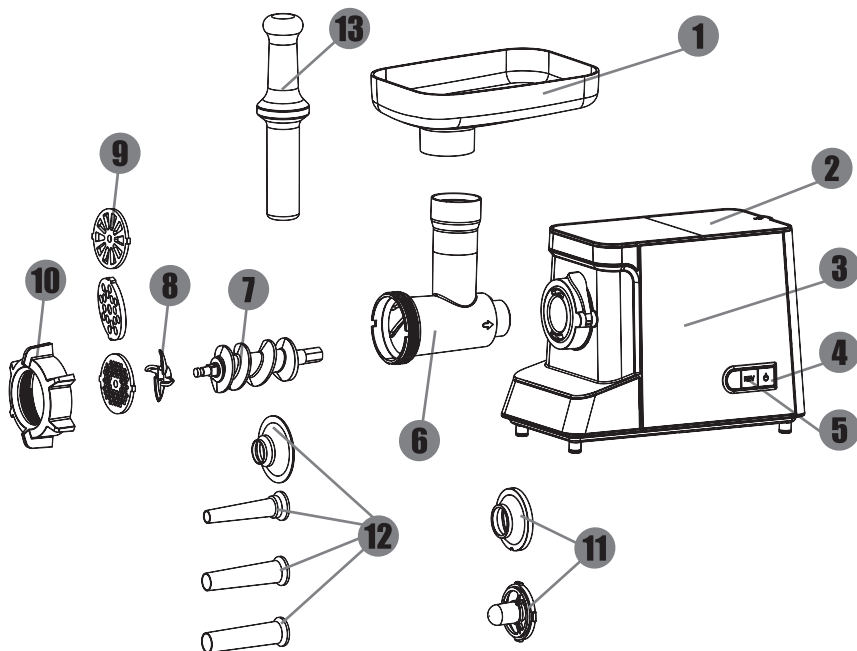
- Не допускайте запутывания шнура.
- Отключая МЯСОРУБКУ от электросети, следует тянуть за основание вилки, а не за провод.
- При переноске устройства обязательно держите корпус обеими руками. Не носите устройство за крышку лотка для хранения или приставку.
- Не закрепляйте режущее лезвие и режущую решетку при использовании насадки кеббе.
- Никогда не проталкивайте продукты вручную. Используйте толкатель.
- Не измельчайте твердую пищу, такую как кость, орехи и т. д.
- Не измельчайте имбирь и другие продукты с твердым волокном.
- Если мясорубка работает в течение 10 минут, ее необходимо остановить и охладить в течение 10 минут перед продолжением использования.
- Перед использованием функции РЕВЕРС, остановите работу мясорубки на 3 секунды и только потом включите функцию РЕВЕРСА.
- Чтобы избежать засорения, не набивайте пищу слишком много или слишком грубо.
- Не ремонтируйте МЯСОРУБКУ и не заменяйте детали самостоятельно.
- При долгой и непрерывной работе мясорубки, сработает функция автоматической защиты и мясорубка выключится самостоятельно. Нажмите клавишу для выключения, подождите 3 секунды, удерживайте клавишу РЕВЕРСА.
- Никогда не отключайте МЯСОРУБКУ от сети мокрыми руками.
- В случае износа шнура питания его необходимо заменить на абсолютно идентичный кабель в специализированной сервисной службе, чтобы исключить возможные риски и опасности причинения вреда здоровью и имуществу, так как для его замены потребуются специальные инструменты.
- В случае падения МЯСОРУБКИ не пользуйтесь ею без проверки у специалиста, так как внешне невидимые повреждения могут создать угрозу Вашей безопасности.
- Тестировать и ремонтировать МЯСОРУБКУ необходимо только в сервисном центре, так как при устранении недостатков необходимо использовать специальный инструмент. В случае подозрений на дефект, пожалуйста, обратитесь в ближайший сервисный центр.



*НЕ ПЫТАЙТЕСЬ
ремонттировать МЯСОРУБКУ самостоятельно!*

COMFORT®

4. СБОРКА МЯСОРУБКИ



1. Лоток

2. Отсек для хранения

3. Моторный блок

4. Кнопка «ВКЛ/ ВЫКЛ»

5. Кнопка «РЕВЕРС»

6. Блок мясорубки

7. Шнек

8. Нож

9. Решётка

10. Фиксирующая гайка

11. Насадка (для кеббе)

12. Насадка (для колбасы)

13. Толкатель

5. ПЕРВЫЙ ПУСК

1. Убедитесь, что технические данные сети и мясорубки соответствуют.

2. Вымойте все части, кроме корпуса в теплой мыльной воде, высушите их.

COMFORT®

6. ПОРЯДОК РАБОТЫ

1. Установите моторный блок на ровную горизонтальную поверхность.

2. Вставьте блок мясорубки в направлении, указанном стрелкой (рис.1).

Держите блок мясорубки в левой рукой и тяните фиксирующую ручку против часовой стрелки правой рукой (рис. 2). Если блок мясорубки не вращается по часовой стрелке, то она полностью зафиксирована.

3. Вставьте шнек в блок мясорубки и поверните до упора, пока он не закрепится в отверстии мотора (рис. 3).

4. Вставьте нож в паз шнека режущими кромками к решётке (рис. 4). Если нож будет установлен неправильно, мясо не будет перемалываться.

5. Вставьте выбранную Вами решётку вслед за ножом в паз шнека в специальный разъем (рис. 5).

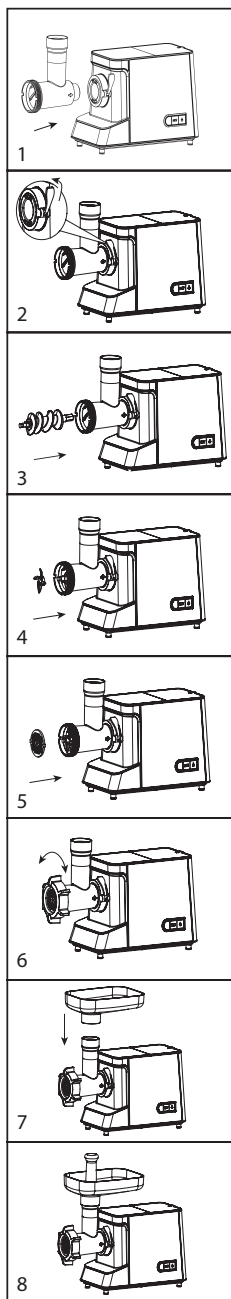
6. Закрутите гайку, придерживая одной рукой решётку с ножом (рис. 6).

7. **ВНИМАНИЕ!** При чрезмерной силе закручивания возможен срыв резьбы на приставке, поэтому будьте аккуратны.

8. Наденьте лоток на блок мясорубки и зафиксируйте его (рис 7).

9. Не блокируйте воздушные отверстия и заднюю часть моторного блока.

ВНИМАНИЕ! Убедитесь, что вилка питания отключена перед сборкой деталей.



7. ЭКСПЛУАТАЦИЯ МЯСОРУБКИ

ПРИГОТОВЛЕНИЕ ФАРША

Полностью подготовьте продукты к помолу. Удалите кости, хрящи и сухожилия.

1. Нарезьте мясо на кусочки (приблизительно 2 x 2 см) и положите его на лоток.
2. Поставьте какую-нибудь посуду под блок мясорубки.
3. Нажмите на клавиши «ВКЛ.».
4. Постепенно подавайте мясо в блок мясорубки с помощью толкателя.

Никогда не подталкивайте мясо пальцами или кухонными принадлежностями.

Прибор не должен непрерывно молоть мясо дольше, чем в течение 10 минут.

По окончании помолы можно пропустить через МЯСОРУБКУ несколько кусочков хлеба, чтобы весь фарш вышел наружу.

ФУНКЦИЯ РЕВЕРСА

1. В случае блокировки шнека продуктами, нажмите кнопку «ВЫКЛ», подождите 3 секунды и нажмите кнопку «РЕВЕРС». Шнек будет вращаться в противоположном направлении, и приставка будет освобождаться от продуктов. Нажмите кнопку «ВЫКЛ», подождите 3 секунды, отключите прибор от сети и очистите мясорубку от остатков продуктов.

ИСПОЛЬЗОВАНИЕ НАСАДКИ КЕББЕ ДЛЯ ФОРМОВКИ ТЕСТА

1. Измельчите мясо в МЯСОРУБКЕ и смешайте все ингредиенты вместе в миске.
2. Снимите решетку и нож.
- 3.. Установите два части насадки для изготовления кеббе в правильном положении на шнеке (рис. 9).
4. Закрутите гайку (рис. 10).
5. Наденьте лоток на блок мясорубки и зафиксируйте его (рис 11).
6. Включите МЯСОРУБКУ.

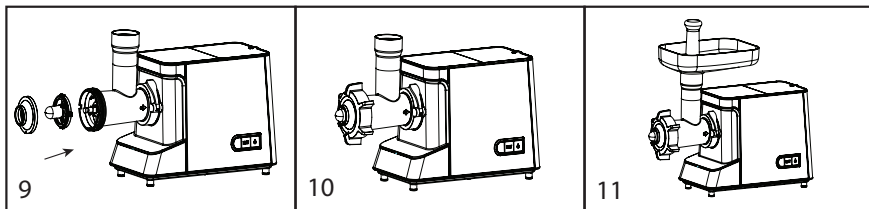
При работе с тестом.

Скатать тесто колбасками, свободно проходящими в горловину блока мясорубки.

Тесто необходимо подавать равномерно, пользуясь толкателем.

7. После окончания работы выключите МЯСОРУБКУ, разберите её, вымойте и высушите детали.

COMFORT®



ПРИГОТОВЛЕНИЕ КЕББЕ

(ПИРОЖКИ ИЗ РУБЛЕННОЙ БАРАНИНЫ И ЛУКА)

ИНГРЕДИЕНТЫ

Оболочка:

Баранина	500 г
Лук	1 луковица
Булгур	250 г
Соль, специи	по вкусу

Начинка:

Фарш	500 г
Лук	1 луковица
Кедровые орешки	по вкусу
Перец, острый перец, специи	по вкусу

Замочите булгур водой комнатной температуры, так чтобы вода покрывала булгур и оставить на 15 минут. Затем воду слить и булгур слегка отжать.

НАЧИНКА.

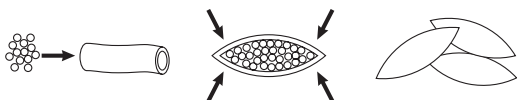
1. Обжарьте лук до золотистого цвета.
2. К луку добавьте фарш и обжарьте на сковороде до светло-коричневого цвета.
3. Добавляем кедровые орешки (лучше их предварительно отдельно обжарить), посолить, поперчить и добавьте специи.

ОБОЛОЧКА ДЛЯ КЕББЕ.

Пропустить мясо через МЯСОРУБКУ, с половиной луковицы. Вмешайте булгур, специи и еще 2 раза прокрутите через МЯСОРУБКУ, чтобы фарш стал более однородным.

СПОСОБ ПРИГОТОВЛЕНИЯ.

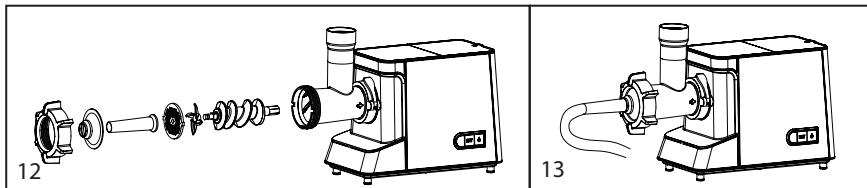
1. Прикрутите на МЯСОРУБКУ насадку для приготовления кеббе как показано на рис. 8-9.
2. Пропустить фарш через нее.
3. Когда оболочки станут появляться из мясорубки подставьте руку и оторвите оболочку нужной длины. Аккуратно положите заготовку на доску.
4. Остывшую начинку вложите в оболочку, заверните аккуратно края, и обжарьте кеббе в масле, фритюре, или на гриле.



COMFORT®

ПРИГОТОВЛЕНИЕ КОЛБАСЫ

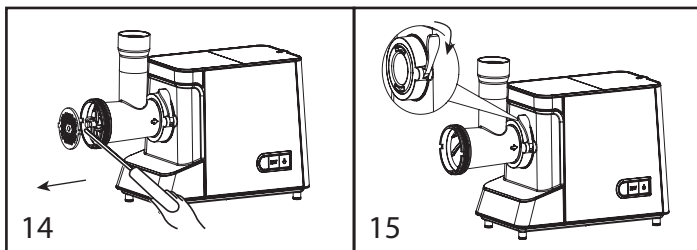
1. Порядок сборки показан на рис. 12.
2. Наденьте на трубку формовочную оболочку соответствующего диаметра, собрав её всю на трубке.
3. Включите МЯСОРУБКУ и равномерно подавайте фарш, помогая толкателем.
4. По мере заполнения оболочки фаршем необходимо аккуратно снимать её с трубки. Для удобства рекомендуем вам выполнять эту работу вдвоём.



УХОД И ЧИСТКА

1. Удостоверьтесь, что двигатель остановлен, отключите шнур питания от сети.
2. Разберите МЯСОРУБКУ, пройдя шаги 6-1 в обратном порядке.
3. Для облегчения снятия решётки, вставьте отвёртку между решёткой и блок мясорубки, снимите решётку, рис. 14.
4. Поверните рычаг фиксации приставку по часовой стрелке, затем можете снять приставку, рис. 15.
5. Извлеките остатки продуктов и вымойте все части МЯСОРУБКИ в тёплой мыльной воде.
6. Если Вы применяете хлорсодержащие чистящие средства, возможно изменение цвета алюминиевых деталей.
7. Запрещается мыть моторный блок водой, рекомендуем применять влажную ткань для чистки моторного блока.
8. Запрещается применять ацетон, бензин, растворители и подобные агрессивные растворы для чистки МЯСОРУБКИ.
9. После применения рекомендуется смазывать нож и решётки растительным маслом.

COMFORT®



ВНИМАНИЕ!

При чрезмерном закручивании возможен срыв резьбы на приставке, поэтому будьте аккуратны.

ПРОБЛЕМЫ, ВОЗНИКАЮЩИЕ В ПРОЦЕССЕ ЭКСПЛУАТАЦИИ И СПОСОБЫ ИХ РЕШЕНИЯ

Неисправность	Возможные причины	Способ устранения
Прибор не работает	Прибор не включен в электросеть	Включите прибор в исправную электрическую розетку
Во время работы прибора появился посторонний запах	Прибор перегревается во время работы	Сократите время непрерывной работы, увеличьте интервалы между включениями
	На некоторые части прибора нанесено защитное покрытие	Это нормально, запах исчезнет со временем
Электродвигатель работает, но шнек не вращается	Из-за перегрузки сломался адаптер шнека	Обратитесь в авторизованный сервис-центр
Прибор прекратил работать	Прибор перегрелся	Отсоедините прибор от сети и выключите его. Разберите прибор и удалите ингредиенты из прибора. Дайте прибору остыть в течение 60 минут. Если защита от перегрева срабатывает слишком часто, свяжитесь с сервисной службой.

COMFORT®

ГАРАНТИИ ИЗГОТОВИТЕЛЯ

Завод гарантирует нормальную работу изделия в течение 12 месяцев с момента его продажи при условии соблюдения потребителем правил эксплуатации и ухода, предусмотренных настоящим руководством.

Срок службы изделия до 10 лет.

Во избежание недоразумений убедительно просим Вас внимательно изучить Руководство по эксплуатации, условия гарантийных обязательств, проверить правильность заполнения гарантийного талона. Гарантийный талон действителен только при наличии правильно и четко указанных: модели, серийного номера изделия, даты продажи, четких печатей фирмы-продавца, подписи покупателя. Модель и серийный номер изделия должны соответствовать указанным в гарантийном талоне.

При нарушении этих условий, а так же в случае, когда данные, указанные в гарантийном талоне изменены, стерты или переписаны, гарантийный талон признается недействительным.

Настройка и установка (сборка, подключение и т.п.) изделия, описанные в документации, прилагаемой к нему, могут быть выполнены как самим пользователем, так и специалистами УСЦ соответствующего профиля и фирм-продавцов (на платной основе). При этом лицо (организация), установившее изделие, несет ответственность за правильность и качество установки (настройки). Просим Вас обратить внимание на значимость правильной установки изделия, как для его надежной работы, так и для получения гарантийного и бесплатного сервисного обслуживания. Требуется от специалиста по установке внести все необходимые сведения об установке в гарантийный талон.

В случае выхода изделия из строя в течение гарантийного срока эксплуатации по вине изготовителя, владелец имеет право на бесплатный гарантийный ремонт при предъявлении верно заполненного гарантийного талона, изделие в заводской комплектации и упаковке в гарантийной мастерской либо в том месте, где оно был приобретено. Удовлетворение претензий потребителя из-за вины производителя производится в соответствии с законом РФ "О защите прав потребителей". При гарантийном ремонте срок гарантии продлевается на время ремонта и пересылки.

Под бесплатным сервисным обслуживанием понимается дополнительное обязательство Изготовителя по устранению недостатков (дефектов) изделия, возникших по вине Изготовителя, без взимания платы с покупателя (потребителя).

Для гарантийного ремонта или сервисного обслуживания принимаются только изделия в чистом, незагрязненном виде.

Гарантийный срок эксплуатации - 12 месяцев со дня продажи. При отсутствии в руководстве штампа с указанием даты продажи, гарантийный срок исчисляется с момента выпуска (окончательный срок гарантии определяется продавцом, но не может превышать 12 месяцев).

Приобретая изделие, проверьте наличие в руководстве по эксплуатации гарантийных талонов, дающих право на бесплатный ремонт изделия во время гарантийного срока. Утеря гарантийного талона лишает права на гарантийный ремонт.

Гарантийный талон может быть изъят только механиком предприятия, осуществляющего гарантийный ремонт, и только при наличии дефектов в Вашем изделии. Требуется расписки механика предприятия об изъятии на корешке гарантийного талона.

Претензии не принимаются во всех случаях, указанных в гарантийном талоне, при отсутствии даты продажи и штампа магазина (подписи продавца) в данном руководстве по эксплуатации, отсутствии гарантийного талона.

Гарантия не распространяется на изделия с дефектами, возникшими в результате эксплуатации с нарушением требований руководства по эксплуатации, в том числе:

- работа с перегрузкой электродвигателя, механические повреждения в результате удара, падения и т.п.;
- неправильное подключение изделия к электрической сети, а так же несоответствие электрических параметров сети указанных в инструкции;
- использование воды неподходящего типа;
- повреждения в результате неправильного монтажа;
- несанкционированное фирмой изменение конструкции или неприемлемые комплектующие;

COMFORT®

- повреждения, вызванные неисправными нестандартными и неприемлемыми расходными материалами и принадлежностями;
- повреждения в результате воздействия огня, агрессивных веществ и т.д., попадание жидкостей и посторонних предметов внутрь изделия, на механические повреждения (трещины, сколы и т.п.);
- повреждение шнура питания, отсутствие питающей вилки как и шнура;
- повреждения вызванные воздействием агрессивных средств и высоких температур, попаданием инородных предметов в вентиляционные решетки изделия (если таковые имеются), повреждения наступившие в результате неправильного хранения (коррозия металлических частей и т.д.) и транспортировки изделия как потребителем, так и торгующей организацией;
- использования изделия не по назначению или эксплуатации его предприятиями и организациями;
- на изделии имеющий следы вскрытия или ремонта вне гарантийной мастерской, с удаленными, стёртыми или измененными заводскими номерами (если они имеются), при появлении неисправностей, вызванных действием непреодолимой силы (пожар, наводнение, удар молнии и т.д.).

Бесплатное сервисное обслуживание не распространяется на сменные и быстроизнашивающиеся принадлежности и приспособления указанные ниже, произошедших в следствие поломки изделия, естественный износ деталей (полная выработка ресурса, сильное внутреннее или внешнее загрязнение):

- НАСОСЫ - угольные щетки, зубчатые ремни, резиновые уплотнения, сальники, защитные кожухи, смазку и т.п.;
- СТИРАЛЬНЫЕ МАШИНЫ - шланг слива воды, шланг залива воды;
- ДУХОВЫЕ ШКАФЫ, МИКРОВОЛНОВЫЕ ПЕЧИ - тарелки, вертелы, решетки, блюда, противни, крышки, чистящие скребки и рассекатели конфорок;
- ПЫЛЕСОСЫ - шланги, трубки, щетки, насадки, пылесборники, фильтры;
- КОНДИЦИОНЕРЫ И КУХОННЫЕ ВЫТЯЖКИ - фильтры;
- МИКСЕРЫ И БЛЕНДЕРЫ - лопатки;
- ХЛЕБОПЕЧИ - ёмкость для замешивания, мерная ложка, мерный стакан;
- ЧАЙНИКИ - повреждения каких-либо стеклянных или хрупких компонентов изделия (если изделие разбито);
- Пульты дистанционного управления, элементы питания (батарейки), осветительные лампы;
- Ремни, шнуры для переноски, монтажные приспособления, инструменты, документацию, прилагаемую к изделию.

Наша компания не несет ответственность за возможный вред, прямо или косвенно нанесенный изделием людям, домашним животным, имуществу в случае, если это произошло в результате несоблюдения правил и условий эксплуатации, установок изделия; умышленных или неосторожных действий покупателя (потребителя) или третьих лиц. Не несет ответственность за возможный вред, прямо или косвенно нанесенный изделием соответствующего назначения, в результате потери, повреждения или изменения данных и информации.

Наша компания не несет ответственности за возможные расходы, связанные с монтажом и демонтажом гарантийного оборудования, а так же за ущерб, нанесенный другому оборудованию, находящемуся у потребителя, в результате неисправностей (или дефекта), возникших в гарантийный период.

Выполнение гарантийных обязательств предприятия-изготовителя производит ИП Чекалов С. В. г. Пятигорск, проезд Суворовский, 1А; тел: 8 (8793) 39-97-84, 39-97-85, comfort.serv26@gmail.com.

ВНИМАНИЕ!

Бытовая электрическая мясорубка указанная в настоящем руководстве по эксплуатации не предназначена для коммерческого использования.

Изготовитель оставляет за собой право на внесение технических изменений

COMFORT®

РЕГИОНАЛЬНЫЕ ДИСТРИБЬЮТОРЫ КОМПАНИИ «COMFORT»

Республика Северная Осетия - Алания	
г. Владикавказ	ИП Туаев +79618236141 vlad_group@mail.ru
Краснодарский край	
г. Краснодар	ООО «Комфорт-Краснодар» +79280051056 mik-slavnov@yandex.ru
г. Краснодар	ИП Засыпкин А.Ю., Domtechnosad.ru +79189990399, +78612322501, +78612328894
г. Крототкин	ИП Атанян, «Белый медведь» +79181121119
Волгоградская область	
г. Волгоград	ИП Афанасьев +79616630404 aafanasev@rambler.ru
Республика Дагестан	
г. Махачкала	ИП Мамуев +79155302222
Ставропольский край	
г. Пятигорск	ИП Чекалов, рынок «ГриС», пав. №80 +79188001178

СВИДЕТЕЛЬСТВО О ПРИЕМКЕ И ПРОДАЖЕ

Мясорубка бытовая электрическая «COMFORT» соответствует требованиям нормативных документов:

ТР ТС 020/2011 «Электромагнитная совместимость технических средств».

ТР ТС 004/2011 «О безопасности низковольтного оборудования».

ТР ЕАЭС 037/2016 «Об ограничении применения опасных веществ в изделиях электротехники и радиоэлектроники»

(Наименование предприятия торговли)

Дата продажи

(Заполняется продавцом)

Серийный номер*

(Заполняется продавцом)

Дата производства*: _____

*Дата производства указана на стикере (см. этикетку)

Месяц и год производства продукции указан в серийном номере на изделии.

Расшифровка серийного номера:

00 00 0000000

месяц производства год производства серийный номер изделия

* Серийный номер указан на изделии (см. табличку с обратной стороны изделия)

Изготовитель «Foshan Shunde Mingjian Electrical Appliance Co., Ltd.».

No 8, 8th Road, Technology Zone, Xingtan Industrial Park, Xingtan, Shunde, Китай.

Уполномоченный представитель: ИП Чекалов С.В., г. Пятигорск, Суворовский проезд, 1 а.

тел: (8793) 39-97-84, 39-97-85. Юр. адрес: Российская Федерация, Ставропольский край, 357500, г. Пятигорск, ул. Телефонная, д. 49

COMFORT®

ХЛЕБОПЕЧЬ
модель: 1133
600 Вт



- Объем 750-1000-1250 г
- Отсрочка выпечки до 12 ч.
- 12 стандартных программ

ПЫЛЕСОС
модель: SL236
3000 Вт



- Двойной «Нера» фильтр
- Без мешка для сбора пыли
- объем пылесборника 2,1 л

УТЮГ
модель: CSI-2033
3200 Вт



- Функция самоочистки
- Функция «Антинакит»
- Функция автоотключения

ЧАЙНИК
модель: MD-932
1500 Вт



- Многоуровневая защита
- Объем чайника 2,5 литра
- Корпус из термостойкого стекла



ЧАЙНИК-ТЕРМОС
модель: MD-604
900 Вт

- Вращающееся основание
- Жестяной корпус
- Внутренняя емкость из нержавеющей стали
- Сетевой индикатор
- Терморегулятор
- Быстрый нагрев

МИКСЕР
модель: 1028G
1000 Вт



ЭЛЕКТРОПЛИТКА
модели: ПЭН 1,
ПЭН 1Д, ПЭН 1Т

- Планетарное вращение
- 3 комплекта венчиков
- Чаша из нержавеющей стали 4,2 литра



Компания Комфорт — лидер в области производства и оптовой продажи бытовой техники и оборудования на Юге России. На рынке ЮФО и СКФО мы предлагаем самый широкий модельный ряд такой техники как пылесосы, стиральные машины, газовые колонки, насосы для воды и садовые опрыскиватели под торговой маркой Комфорт.

Comfort-bt.ru region26@gmail.com тел. +7 99-111-111-90