

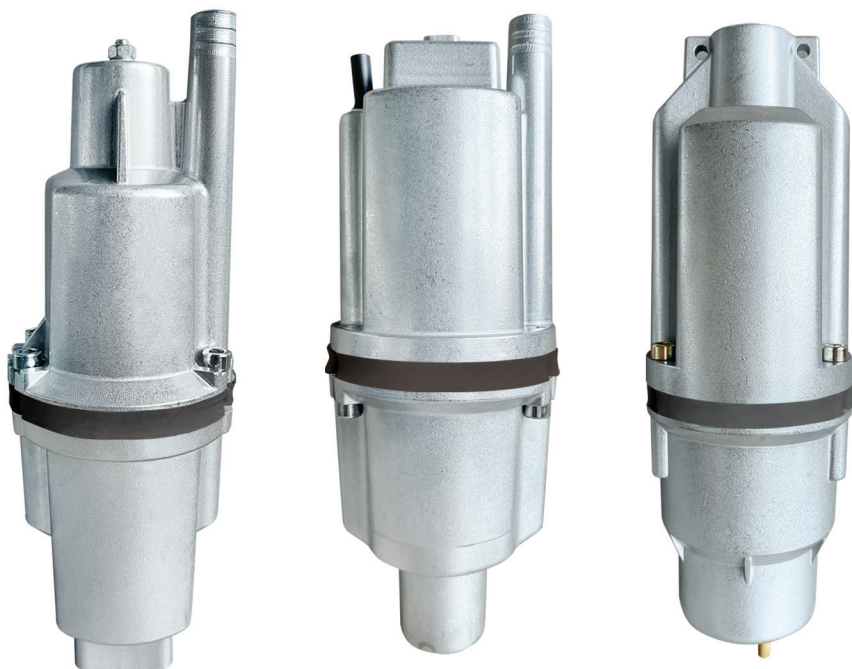
COMFORT®

Благодарим за выбор нашей продукции.

Перед применением насоса внимательно ознакомьтесь с руководством по эксплуатации. Сохраните данное руководство для использования его в будущем.

РУКОВОДСТВО ПО ЭКСПЛУАТАЦИИ

БЫТОВОЙ ПОГРУЖНОЙ ВОДЯНОЙ ВИБРАЦИОННЫЙ НАСОС (С ТЕРМОЗАЩИТОЙ)



модели

БЕШТАУ МИНИ-Н, БЕШТАУ МИНИ-В, БЕШТАУ ТУРБО-Н,
БЕШТАУ ТУРБО-Н/1, БЕШТАУ МИНИ-В/1, БЕШТАУ 1М



ВНИМАНИЕ!

Перед началом эксплуатации убедитесь в том, что насос правильно заземлён.
Не прикасайтесь к работающему насосу. Не эксплуатируйте насос без воды.



СОДЕРЖАНИЕ

1. Основные сведения об изделии	2
2. Меры безопасности	2
3. Комплектация	4
4. Технические характеристики	5
5. Установка и монтаж	5
6. Порядок работы	7
7. Техническое обслуживание и хранение	7
8. Защита окружающей среды	8
9. Возможные неисправности	8

1. ОСНОВНЫЕ СВЕДЕНИЯ ОБ ИЗДЕЛИИ.

Бытовые вибрационные насосы с термозащитой (далее по тексту - насос) предназначены для подъема воды из колодцев и скважин с внутренним диаметром более 100 мм, а также для перекачки пресной воды из любых водоемов с температурой воды не более 40°C с дальнейшим использованием ее для полива индивидуальных садово-огородных участков и для других хозяйственных нужд.

Данный насос не предназначен для перекачки питьевой воды.

ВНИМАНИЕ!

Насос должен работать полностью погруженным в воду, для обеспечения теплоотвода, не соприкасаясь со стенками и дном колодца, водоема.

Вода не должна содержать агрессивных примесей. Массовая доля механических примесей не более 0,01%. Питание от сети переменного тока напряжением 220 В, частотой 50 Гц. Допускаемые отклонения напряжения $\pm 10\%$, частоты $\pm 5\%$.

Для обеспечения электробезопасности насос имеет двойную изоляцию токоведущих частей от корпуса.

Транспортировка насоса производится в закрытых транспортных средствах в соответствии с правилами перевозки грузов, действующих на транспорте данного вида.

При эксплуатации насоса помните о том, что:

- при увеличении высоты подъема свыше 25 м, производительность насоса снижается (при напоре 70 м производительность равна 0 л/час);
- максимальная рабочая глубина погружения насоса составляет 10 м;
- при снижении напряжения в электросети на 10% напор насоса снижается на 60%.

2. МЕРЫ БЕЗОПАСНОСТИ.

Применяйте насос только в соответствии с назначением, указанным в настоящем руководстве по эксплуатации.

Никогда не оставляйте насос без присмотра.

Никогда не разрешайте детям пользоваться насосом. Необходимо следить за детьми, чтобы они не играли с насосом.

Держите детей и домашних животных вдали от насоса. Все посторонние должны находиться на без-



ВНИМАНИЕ!

Подключение к электросети должно осуществляться только штатным кабелем со штатной евровилкой.

Обрезание вилок в любых целях запрещено - это ведёт к отказу от гарантийных обязательств.

опасном расстоянии от насоса, когда он используется. Пользователь несет ответственность за третьих лиц во время работы с насоса.

К использованию насоса не допускаются лица, не ознакомленные с инструкцией по эксплуатации, дети, несовершеннолетние, которые еще не достигли минимального возраста для использования данного оборудования, а также лица, находящиеся в состоянии алкогольного, наркотического или медикаментозного опьянения.

Не подключайте удлинительный кабель к устройству самостоятельно. Отнесите устройство в ближайший авторизованный сервисный центр.

ВНИМАНИЕ!

Запрещается перемещать или модифицировать какие-либо внутренние части устройства. Никогда не выполняйте никаких работ по техническому обслуживанию, пока устройство подключено к какому-либо источнику электропитания.

Насос содержит вращающиеся детали. Соблюдайте осторожность.

Избегайте отключения подачи воды во время работы насоса.

Запрещается использовать неисправное устройство.

Запрещается перекачивать ядовитые, легковоспламеняющиеся, агрессивные или взрывоопасные вещества, а также пищевые продукты.

Температура перекачиваемой жидкости не должна превышать 40°C.

Запрещается откачивать воду из плавательных бассейнов, когда в них находятся люди.

Напряжение сети должно соответствовать информации, указанной на этикетках и в данном руководстве. Не используйте другие источники питания.

Избегайте контакта тела с заземленными поверхностями, такими как трубы, радиаторы, плиты и холодильники. Если ваше тело заземлено, это повышается риск поражения электрическим током.

Прикосновение к электрифицированным частям может привести к поражению электрическим током или ожогу.

Всегда надежно прокладывайте соединительную линию.

Всегда отключайте прибор от электросети перед его транспортировкой.

Следует регулярно проверять кабель питания перед использованием. Убедитесь, что он не поврежден и не изношен. Если кабель находится в плохом состоянии, не пользуйтесь насосом. Отнесите его в авторизованный сервисный центр.

ВНИМАНИЕ!

Употребление алкоголя, медикаментов и наркотических средств, а также состояние болезни, лихорадка и переутомление повлияют на вашу способность реагировать. Не используйте насос ни в одной из этих ситуаций.

При эксплуатации насоса необходимо соблюдать все требования руководства по его эксплуатации, бережно обращаться с ним, не подвергать его ударам, перегрузкам, воздействию грязи и нефтепродуктов.

При эксплуатации насоса запрещается:

- обслуживание и ремонт насоса, включенного в сеть;
- эксплуатация насоса при повышенном напряжении;
- полное перекрытие подачи воды во время работы насоса;
- помещение включенного насоса внутрь котлов, резервуаров;
- оставлять без присмотра насос, подключенный к питающей сети;
- включение насоса в сеть при неисправном электродвигателе;
- разборка электродвигателя насоса с целью устранения неисправностей;

- отрезать штепсельную вилку и удлинять питающий провод наращиванием;
- использовать удлинитель, если место соединения штепсельной вилки питающего провода и розетки удлинителя находится в скважине;
- перекачивать насосом воду с грязью, мелкими камнями, мусором и с примесями нефтепродуктов;
- использовать какие-либо части проводки/электрической системы для подъема или перемещения оборудования. Это может привести к выходу из строя электрической системы, что приведет к сильному поражению электрическим током или летальному исходу;
- эксплуатировать насос при возникновении во время его работы хотя бы одной из следующих неисправностей:
 - повреждение штепсельной вилки или шнура питания;
 - поломка или появление трещин в корпусных деталях.

При передаче данного насоса третьему лицу, необходимо также передать и руководство по эксплуатации.

Запрещается изменять внутреннюю конструкцию устройства.

ВНИМАНИЕ!

Электронасос - сложный бытовой прибор, подключение насоса должно производиться специалистом.

Владелец электронасоса обязан не реже 1 раза в год привлекать специалиста для осмотра состояния электропроводки электронасоса.

Насосы являются одноступенчатыми. Не предназначены для работы в агрессивной среде. Обмен между газом и жидкостью отсутствует.

Запрещается работа насоса без полного погружения в воду!

Насос должен работать не более двух часов с последующим отключением на 20 минут.

Пользоваться насосом следует не более 12 часов в сутки.

Рекомендуется оснастить насос защитным фильтром и защитным кольцом для предохранения его от механических повреждений.

Любое повреждение насоса может привести к серьезным травмам оператора и посторонних лиц.

При установке и использовании насоса одевайтесь надлежащим образом. Не надевайте свободную одежду или украшения, которые могут зацепиться за насос. Рекомендуется, чтобы ноги были прикрыты, чтобы защитить их от возможного разлетающегося мусора.

Не работайте босиком или в открытых сандалиях.

Во время монтажа или каких-либо работ с насосом, руки должны быть сухими и чистыми, без масла и смазки.

Используйте защитные очки и перчатки. При необходимости используйте также нескользящие ботинки, каску и беруши. Если уровень шума превышает 85 дБ(А), защита ушей обязательна.

3. КОМПЛЕКТАЦИЯ.

Насос 1 шт., хомут - 1 шт., трос - 1 шт., руководство по эксплуатации - 1 шт., гарантийный талон - 1 шт., упаковка - 1 шт.

Pump 1 pcs., clamp - 1 pcs., rope - 1 pcs., instruction manual - 1 pcs., warranty card - 1 pcs., package - 1 pcs.

4. ТЕХНИЧЕСКИЕ ХАРАКТЕРИСТИКИ.

Модель	БЕШТАУ МИНИ-В	БЕШТАУ МИНИ-Н	БЕШТАУ ТУРБО-Н	БЕШТАУ 1М	БЕШТАУ МИНИ-В/1	БЕШТАУ ТУРБО-Н/1
Потребляемая мощность, Вт	250	250	330	300	180	300
Производительность (макс.) л/час	1080	1080	1500	1500	1200	1500
Напор (макс.), м	72	72	80	75	50	75
Рабочее давление, бар	7,2	7,2	8,0	7,5	5,0	7,5
Присоединительные размеры, мм	1/2"	1/2"	3/4"	1/2"		
Длина шнура, м	10	10	6	10		
Способ забора воды	верхний	нижний	нижний	нижний	верхний	нижний
Питание	220 В ~ 50 Гц			230 В ~ 50 Гц		
Максимальная рабочая глубина погружения насоса, м	10			5		
Диаметр насоса, мм	100	100	100	100	76	100
Класс защиты	IP68					
Класс изоляции	В					
Температура перекачиваемой жидкости	до 35°C			до 40°C		
Температура окружающей среды	от 5°C до 40°C			от 0°C до 40°C		
Вес нетто, кг	3,2	3,2	3,5	3,2	2,3	3,2
Вес брутто, кг	3,3	3,3	3,6	3,4	2,4	3,4

5. УСТАНОВКА И МОНТАЖ.

Осмотрите насос на предмет незакрепленных деталей (например, гаек, болтов, саморезов и т.д.) и любых повреждений. Проверьте, правильно ли затянуты винты и болтики (при наличии), чтобы убедиться в безопасном рабочем состоянии оборудования. При необходимости отремонтируйте или замените их перед использованием насоса.

Насос должен работать полностью погруженным в воду, для обеспечения теплоотвода, не соприкасаясь со стенками и дном колодца, водоема. Рекомендуемое расстояние до дна должно быть не менее 0,5 м.

Перед использованием насоса необходимо удалить все посторонние предметы из рабочей зоны, также обращайте внимание на посторонние предметы во время работы.

Работайте только при дневном или достаточно хорошем искусственном освещении.

Никогда не устанавливайте оборудование в условиях плохой видимости.

Для повышения электробезопасности рекомендуется использовать устройство защиты от остаточного тока (УЗО) с током отключения не более 30 мА.

Всегда проверяйте свое УЗО при каждом его использовании. Проконсультируйтесь с надежным электриком.

ВНИМАНИЕ!

Использование УЗО или другого автоматического выключателя не отменяет инструкций и правил безопасной работы, приведенных в данном руководстве.

В соответствии с правилами техники безопасности используемый удлинитель должен иметь провод заземления, подключенный через вилку к заземлению основной цепи.

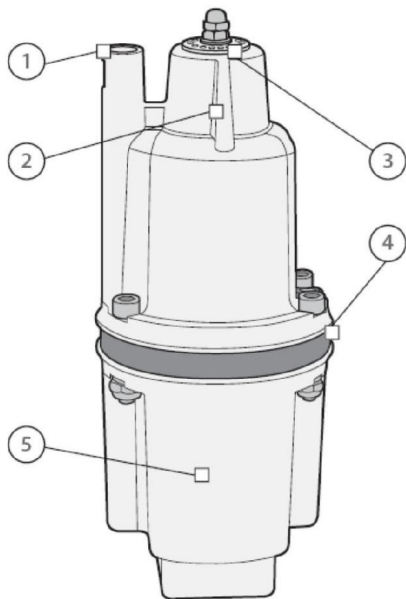
Использование неподходящего удлинителя может быть опасным! Удлинитель и его разъемы должны быть водонепроницаемыми и разрешены для использования вне помещений.

Если необходимо заменить кабель устройства, используйте только кабель питания, предоставленный производителем.

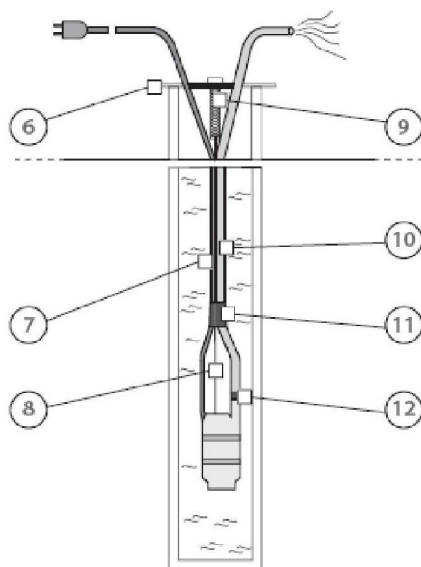
Запрещается начинать работу с насосом, не выполнив требований по технике безопасности, указанных в разделе 2 настоящего руководства по эксплуатации.

ВНИМАНИЕ!

Запрещается подвешивать устройство на токопроводящем кабеле.



- 1. Выпускной патрубок
- 2. Отверстия для переноски
- 3. Забор жидкости
- 4. Уплотнительная прокладка



- 5. Насос
- 6. Перекладина
- 7. Шнур питания
- 8. Трос
- 9. Пружинная подвеска
- 10. Шланг
- 11. Фиксирующий ремень
- 12. Хомут

Принципиальная схема установки вибрационного насоса на примере установки насоса с верхним забором воды.

Присоединить к патрубку (1) шланг (10) и закрепить его хомутом или проволокой (12). Для подсоединения к насосу использовать только гибкие шланги из резины или пластмассы с внутренним диаметром 18-22 мм. Применение шлангов меньших диаметров создает дополнительную нагрузку на насос.

При отсутствии гибких шлангов допускается применение стальных или пластмассовых труб. Присоединять насос к трубам следует только через гибкий шланг длиной не менее двух метров.

Прикрепить к насосу (обязательно за две проушины) трос (8), поставляемый вместе с насосом. Узел, закрепляющий трос (8), во избежание засасывания его в насос расположить не ближе 10 см от входных отверстий в стакане. Кончики троса оплавить.

Для наращивания троса следует использовать аналогичный трос (8 длиной не менее 5 м, выдерживающий пятикратную массу насоса и шланга с водой). Допускается использовать стальной трос или проволоку, соединяя их только через капроновый трос длиной не менее 5 м, прикрепленный к насосу. Крепление стального троса или проволоки непосредственно к проушинам насоса приводит к немедленному их разрушению. При установке насоса в неглубоких колодцах с длиной троса менее 5 м крепление троса к перекладине необходимо производить через пружинящую подвеску (9), т.к. насос должен свободно вибрировать. Упругая установка приводит к выходу насоса из строя. Для пружинящей подвески могут быть применены полосы из мягкой резины, выдерживающие соответствующую нагрузку.

Шнур питания, шланг и трос скрепить вместе липкой изоляционной лентой или другими связками (кроме проволоки) через промежутки 1-2 метра. Первую скрепку сделать на расстоянии 20-30 см от корпуса насоса.

При отключении насоса, установленного в колодце или скважине с глубиной до уровня воды не более 5 м, вода из шланга сливается самотеком. На большой глубине клапан насоса под давлением столба жидкости перекрывает входные отверстия, и слив воды не происходит, вследствие чего в зимнее время возможно замерзание воды в шланге (10). Если нет возможности утеплить шланг, то для слива воды в зимнее время проделать в шланге у выхода насоса отверстие диаметром 1,5 – 2 мм.

Опустить насос под воду, проследив, чтобы шнур питания (7) не натягивался, и закрепить трос (8) за перекладину (6) или другое удерживающее устройство.

6. ПОРЯДОК РАБОТЫ.

Насос не требует смазки и заливки водой, включается в работу непосредственно после погружения в воду.

Нормальная работа насоса и его долговечность в значительной мере зависит от величины напряжения в электросети.

Повышение напряжения выше допустимого сопровождается резкими металлическими соударениями в магнитной системе насоса, приводящими к преждевременному износу. В случае работы насоса с соударениями его следует отключить и принять меры к снижению напряжения.

При работе не рекомендуется повышать напор пережатием шланга или установкой на шланг насадок с пропускной способностью менее номинальной производительности насоса.

Работа насоса при напоре свыше номинального приводит к повышению давления на резиновые детали. Насос начинает работать с соударениями. При этом следует немедленно принять меры к снижению напора.

В процессе эксплуатации насоса следить за качеством откачиваемой воды. В случае поступления загрязненной воды насос выключить и проверить его установку относительно дна водоема.

Наличие песка и камней в воде приводит к механическому повреждению корпуса насоса.

ВНИМАНИЕ!

Резиновые детали насоса изготовлены из водостойкой резины и разрушаются при наличии в воде примесей нефтепродуктов. Материал не должен подвергаться коррозии при техническом обслуживании и хранении.

7. ТЕХНИЧЕСКОЕ ОБСЛУЖИВАНИЕ И ХРАНЕНИЕ.

Если насос выйдет из строя, несмотря на строгие процедуры установки и эксплуатации, ремонт должен выполняться авторизованным сервисным центром.

Замена изношенных или поврежденных деталей выполняться авторизованным сервисным центром.

Используйте только оригинальные запасные части. Детали, изготовленные не заводом-производителем, могут привести к некачественной работе насоса и возможным травмам.

Перед выполнением любых работ с самим устройством выньте вилку из розетки.

Плотно затяните все гайки, болты и винты, чтобы убедиться, что насос находится в рабочем состоянии.

Техническое обслуживание включает в себя профилактический осмотр насоса. Первоначальный осмотр насоса произвести в обязательном порядке через 1-2 часа его работы. Последующие осмотры производить через каждые 100 часов наработки, но не реже одного раза в три месяца.

На насосе, работающем в скважине, при наличии следов стирания на корпусе следует поправить защитное кольцо. При необходимости установить дополнительные кольца, вырезав их из резины.

Наличие следов трения на корпусе под шнуром питания указывает на чрезмерное натяжение шнура питания при установке насоса, что может привести к обрыву токоведущих жил. При последующей установке исключать натяжение шнура питания.

При каждом подъеме насоса необходимо проверять состояние затяжки гайки в верхней части корпуса насоса. Гайка и винт должны быть плотно затянуты. Люфт в корпусе насоса не допускается.

Если засорились входные отверстия, то их можно прочистить затупленным инструментом, исключив повреждение резинового клапана.

Срок службы насоса 3 года.

Указанный срок службы действителен при соблюдении потребителем требований настоящего паспорта.

Замерзание жидкости в насосе может привести к повреждению устройства, которое не было полностью осушено. Насос следует хранить в незамерзающая среда.

При демонтаже насоса его следует промыть и просушить. Хранить насос в закрытом помещении вдали от отопительных устройств, исключив попадание прямых солнечных лучей.

По окончании срока службы электробытовой прибор должен быть утилизирован с наименьшим вредом для окружающей среды в соответствии с правилами по утилизации отходов в вашем регионе.

8. ЗАЩИТА ОКРУЖАЮЩЕЙ СРЕДЫ

Все части насоса следует утилизировать, а не выбрасывать как отходы.

Части, принадлежности и упаковку следует отсортировать для экологически безопасной переработки.

Пластиковые компоненты маркированы для категоризированной переработки.

9. ВОЗМОЖНЫЕ НЕИСПРАВНОСТИ.

Неисправность	Причина	Устранение
Снизилась подача воды, резко возросло гудение насоса	Резиновый поршень изношен	Требуется замена резинового поршня
Снизилась подача воды, гудение насоса в пределах нормы	Изношен резиновый клапан	Требуется замена резинового клапана
Насос не включается, срабатывает защита электросети	Межвитковое замыкание в катушках электропривода. Обрыв/замыкание шнура питания	Обратитесь к квалифицированному специалисту

ГАРАНТИИ ИЗГОТОВИТЕЛЯ

Завод гарантирует нормальную работу изделия в течение 12 месяцев с момента его продажи при условии соблюдения потребителем правил эксплуатации и ухода, предусмотренных настоящим руководством.

Срок службы изделия 5 лет.

Во избежание недоразумений убедительно просим Вас внимательно изучить Руководство по эксплуатации, условия гарантийных обязательств, проверить правильность заполнения гарантийного талона. Гарантийный талон действителен только при наличии правильно и четко указанных модели, серийного номера изделия, даты продажи, четких печатей фирмы-продавца, подписи покупателя. Модель и серийный номер изделия должны соответствовать указанным в гарантийном талоне.

При нарушении этих условий, а так же в случае, когда данные, указанные в гарантийном талоне изменены, стёрты или переписаны, гарантийный талон признается недействительным.

Настройка и установка (сборка, подключение и т.п.) изделия, описанные в документации, прилагаемой к нему, могут быть выполнены как самим пользователем (за исключением газовых проточных водонагревателей), так и специалистами УЦЦ соответствующего профиля и фирм-продавцов (на платной основе). При этом лицо (организация), установившее изделие, несет ответственность за правильность и качество установки (настройки). Просим Вас обратить внимание на значимость правильной установки изделия, как для его надежной работы, так и для получения гарантийного и бесплатного сервисного обслуживания. Требуется от специалиста по установке внести все необходимые сведения об установке в гарантийный талон.

В случае выхода изделия из строя в течение гарантийного срока эксплуатации по вине изготовителя, владелец имеет право на бесплатный гарантийный ремонт при предъявлении верно заполненного гарантийного талона, изделие в заводской комплектации и упаковке в гарантийной мастерской либо в том месте, где оно было приобретено. Удовлетворение претензий потребителя из-за вины производителя производится в соответствии с законом РФ "О защите прав потребителей". При гарантийном ремонте срок гарантии продлевается на время ремонта и пересылки.

Под бесплатным сервисным обслуживанием понимается дополнительное обязательство Изготовителя по устранению недостатков (дефектов) изделия, возникших по вине Изготовителя, без взимания платы с покупателя (потребителя).

Для гарантийного ремонта или сервисного обслуживания принимаются только изделия в чистом, незагрязненном виде.

Гарантийный срок эксплуатации - 12 месяцев со дня продажи. При отсутствии в руководстве штампа с указанием даты продажи, гарантийный срок исчисляется с момента выпуска (окончательный срок гарантии определяется продавцом, но не может превышать 12 месяцев).

Приобретая изделие, проверьте наличие в руководстве по эксплуатации гарантийных талонов, дающих право на бесплатный ремонт изделия во время гарантийного срока. Утеря гарантийного талона лишает права на гарантийный ремонт.

Гарантийный талон может быть изъят только механиком предприятия, осуществляющего гарантийный ремонт, и только при наличии дефектов в Вашем изделии. Требуется расписки механика предприятия об изъятии из корешке гарантийного талона.

Претензии не принимаются во всех случаях, указанных в гарантийном талоне, при отсутствии даты продажи и штампа магазина (подписи продавца) в данном руководстве по эксплуатации, отсутствии гарантийного талона.

Гарантийные обязательства не распространяются на изделия с дефектами, возникшими в результате эксплуатации с нарушением требований руководства по эксплуатации, в том числе:

- работа с перегрузкой электродвигателя, механические повреждения в результате удара, падения и т.п.;
- неправильное подключение изделия к электрической сети, а так же несоответствие электрических параметров сети указанных в инструкции;
- использование воды неподходящего типа;
- повреждения в результате неправильного монтажа;
- несанкционированное фирмой изменение конструкции или неприемлемые комплектующие;
- повреждения, вызванные неисправными нестандартными и неприемлемыми расходными материалами и принадлежностями;
- повреждения в результате воздействия огня, агрессивных веществ и т.д., попадание жидкостей и посторонних предметов внутрь изделия, на механические повреждения (трещины, сколы и т.п.);
- повреждение шнура питания, отсутствие питающей вилки как и шнура;
- повреждения вызванные воздействием агрессивных средств и высоких температур, попаданием инородных предметов в вентиляционные решетки изделия (если таковые имеются), повреждения наступившие в результате неправильного хранения (коррозия металлических частей и т.д.) и транспортировки изделия как потребителем, так и торгующей организацией;
- использование изделия не по назначению или эксплуатации его предприятиями и организациями;
- на изделие имеющие следы вскрытия или ремонта вне гарантийной мастерской, с удалёнными, стёртыми или изменёнными заводскими номерами (если они имеются), при появлении неисправностей, вызванных действием непреодолимой силы (пожар, наводнение, удар молнии и т.д.).

Бесплатное сервисное обслуживание не распространяется на сменные и быстроизнашивающиеся принадлежности и приспособления указанные ниже, произошедших в следствие поломки изделия, естественный износ деталей (полная выработка ресурса, сильное внутреннее или внешнее загрязнение):

- ЭЛЕКТРИЧЕСКИЕ ОПРЫСКИВАТЕЛИ - помпа насоса, распрыскивающие насадки, аккумулятор;
- МОЙКИ ВЫСОКОГО ДАВЛЕНИЯ - плунжеры, выработка сальников, манжеты, износ опорных подшипников.
- НАСОСЫ - резиновые уплотнения, сальники, подшипники, рабочие колёса, диффузоры, инжекторы, защитные кожухи, смазку и т.п.;
- СТИРАЛЬНЫЕ МАШИНЫ - шланг слива воды, шланг залива воды;
- ДУХОВЫЕ ШКАФЫ, МИКРОВОЛНОВЫЕ ПЕЧИ - тарелки, вертели, решетки, блюда, противни, крышки, чистящие скребки и рассекатели форнокор;
- ПЫЛЕСОСЫ - шланги, трубки, щетки, насадки, пылесборники, фильтры;
- КОНДИЦИОНЕРЫ И КУХОННЫЕ ВЫТЯЖКИ - фильтры;
- МИКСЕРЫ И БЛЕНДЕРЫ - лопатки;
- МЯСОРУБКИ - угольные щетки, шестерни, резиновые уплотнения, ножи, защитные кожухи, решётки, шнеки, толкатели, загрузочные лотки, смазку и т.п.;
- ХЛЕБОПЕЧИ - ёмкость для замешивания, мерная ложка, мерный стакан;
- ЧАЙНИКИ - повреждения каких-либо стеклянных или хрупких компонентов изделия (если изделие разбито);
- Пульты дистанционного управления, элементы питания (батарейки), осветительные лампы;
- Ремни, шнуры для переноски, монтажные приспособления, инструменты, документацию, прилагаемую к изделию.
- Подшипники и сальники являются быстроизнашивающимися частями и не подлежат замене в качестве отдельных запчастей.

Наша компания не несет ответственность за возможный вред, прямо или косвенно нанесенный изделием людям, домашним животным, имуществу в случае, если это произошло в результате несоблюдения правил и условий эксплуатации, установки изделия, умышленных или неосторожных действий покупателя (потребителя) или третьих лиц. Не несет ответственность за возможный вред, прямо или косвенно нанесенный изделием соответствующего назначения, в результате потери, повреждения или изменения данных и информации.

Наша компания не несет ответственности за возможные расходы, связанные с монтажом и демонтажом гарантийного оборудования, а так же за ущерб, нанесенный другому оборудованию, находящемуся у потребителя, в результате неисправностей (или дефекта), возникших в гарантийный период.

Выполнение гарантийных обязательств предприятия-изготовителя производит авторизованный сервисный центр ИП Лебедева Е. В. г. Пятигорск, проезд Суворовский, 1А; тел: 8 (8793) 39-97-84, 39-97-85, +7-962-436-75-60.

comfort.serv26@gmail.com

По всем вопросам сервисного, гарантийного и послугарантийного обслуживания обращаться в официальный сервисный центр компании «COMFORT»
Адрес: Ставропольский край, г. Пятигорск, Суворовский проезд 1А. Телефоны: +7 962 436 75 60, +7 (8793) 399785

РЕГИОНАЛЬНЫЕ ДИСТРИБЬЮТОРЫ КОМПАНИИ «COMFORT»

ГОРОД	Ф.И.О.	ТЕЛЕФОН	АДРЕС	ЭЛЕКТРОННАЯ ПОЧТА, САЙТ	КАТЕГОРИИ ТОВАРОВ
МОСКВА					
МОСКВА	Султанов Э.Р.	89151847870	МКАД, 14-й км, ТК «Садовод»	sultanov.elman@bk.ru	Торговое оборудование
ВОРОНЕЖСКАЯ ОБЛАСТЬ					
ВОРОНЕЖ	ИП Шатская Н.В.	89038531206		shatskij2013@yandex.ru	Насосное оборудование
ВОЛГОГРАДСКАЯ ОБЛАСТЬ					
ВОЛГОГРАД	ИП Афанасьев А.В.	89616630404		aafansev@rambler.ru	Все категории товара
АСТРАХАНСКАЯ ОБЛАСТЬ					
АСТРАХАНЬ	ИП Мамедов Ш.М.	88512757571, 88512757517, 89275555119, 89275555933, 88003013173	ул. Рыбинская, 21	ataib@yandex.ru	Насосное оборудование, торговые весы
РОСТОВСКАЯ ОБЛАСТЬ					
РОСТОВ-НА-ДОНУ	ИП Шамилов Т.А.	89045963188, 89085164051		appleid8106@mail.ru	Торговое оборудование (весы)
РОСТОВ-НА-ДОНУ	ИП Игнатенко С.С.	89281072727		WaterX.shop@yandex.ru	Все категории товара
РОСТОВ-НА-ДОНУ	ИП Пашко А.Н.	89281520059		pashko.909@bk.ru	Насосное оборудование, хоз. группа
п. КРАСНЫЙ	ИП Атания К.Н.	89185442223	ул. Промышленная, 28А	belimedved61@mail.ru	Бытовая техника, хоз. группа
КРАСНОДАРСКИЙ КРАЙ					
КРАСНОДАР	ООО «КОМФОРТ - КРАСНОДАР»	89280051056		mic-slavnov@yandex.ru	Все категории товара
КРАСНОДАР	ИП Засыпкин А.Ю.	89189990399, 88612322501, 88612328894		Domtechnosad.ru nwon@yandex.ru	Насосное оборудование, бытовая техника
КРОПОТКИН	ООО ЮГ ПРИБОР	89298288021, 89184561730		ugprib@rambler.ru	Насосное оборудование, бытовая техника
КРОПОТКИН	ИП Братасюк Н.М.	88613862512, 88613865979	ул. Молодежная, 104	ugprib@rambler.ru	Насосное оборудование, бытовая техника
БЕЛОРЕЧЕНСК	ИП Яхьяев М.Я.	89180232416	ул. Первомайская, 55	belmag77@rambler.ru	Насосное оборудование
ЛИПЕЦКАЯ ОБЛАСТЬ					
ЛИПЕЦК	ИП Ногаичева О.В.	89086084184, 89699784407	Универсальный п-д, д. 2	cherenkov.a@yandex.ru	Торговое оборудование
РЕСПУБЛИКА КРЫМ					
СИМФЕРОПОЛЬ	ООО ОВК ТЕРМ	89786001334		shilov-zakypka@mail.ru, shilov-zakypka01@mail.ru	Все категории товара
СТАВРОПОЛЬСКИЙ КРАЙ					
ПЯТИГОРСК	Центральный офис КОМФОРТ	8991111190, 89964164121, 89383030704, 89187949883	Суворовский проезд, 1А	vadiman596@gmail.com, irina.comfort26@gmail.com, region.26@gmail.com, 9964164121.com@gmail.com	Все категории товара
ПЯТИГОРСК	ИП Чекалов А.Д.	89188001178, 89383232162	рынок «ГРИС», павильон № 233Н	chad08@rambler.ru	Все категории товара
ПЯТИГОРСК	ИП Асланян А.А.	89624475616	ул. Почтовая, 54	zar75@list.ru	Насосное оборудование
ПЯТИГОРСК	ИП Добровольский Р.А.	89054110737	рынок «ГРИС», магазин №260Н и №261Н	roman.dobrovolskiy.81@mail.ru	Насосное оборудование, бытовая техника
РЕСПУБЛИКА ДАГЕСТАН					
ХАСАВИЮРТ	ИП Хайбуллаев Х.И.	89285199512, 89285023666	ул. Набережная, 65	ismalhajbulaev26988@gmail.com	Бытовая техника
КАБАРДИНО - БАЛКАРСКАЯ РЕСПУБЛИКА					
ПРОХЛАДНЫЙ	ИП Сефаяв Р.С.	89993000050	рынок Статус центр., мар.№8	89993000050@mail.ru	Насосное оборудование
НАРТКАЛА	ИП Тершеев М.А.	89626533118	ул. Жамборова, 67а	mukharbek07region@mail.ru	Насосное оборудование
КАРАЧАЕВО - ЧЕРКЕССКАЯ РЕСПУБЛИКА					
ЗЕЛЕНЧУКСКАЯ	ИП Дубинина М.И.	89054246015		magazin_promtovary@mail.ru	Насосное оборудование, бытовая техника
ЧЕРКЕССК	ИП Укуев А.А.	89283847070, 89283807070, 89289231919, 89283837070		elistroikchr@mail.ru	Насосное оборудование, бытовая техника
ЧЕЧЕНСКАЯ РЕСПУБЛИКА					
ГРОЗНЫЙ	ИП Магомедгаджиев Х.А.	89288924731		umar6731@mail.ru	Насосное оборудование, бытовая техника
РЕСПУБЛИКА СЕВЕРНАЯ ОСЕТИЯ - АЛАНИЯ					
ВЛАДИКАВКАЗ	ИП Туаев Ч.В.	89618236141		tuavev81@mail.ru	Все категории товара
МОЗДОК	ИП Алиев И.Ю.	89284941593	ул. Богдана Хмельницкого, 116	suleiman.aliev.2021@mail.ru	Насосное оборудование

Оборудование должно храниться в закрытом помещении с естественной вентиляцией в нормальных условиях (в окружающей среде должны отсутствовать агрессивные вещества и пыль, температура окружающей среды должна быть от 0 °С до 40 °С, относительная влажность воздуха не должна превышать 85%, толчки и вибрация оборудования недопустимы).

Срок хранения оборудования при соблюдении условий хранения неограничен. Срок службы оборудования (при соблюдении правил транспортировки, условий хранения, требований по установке и техническому обслуживанию) не менее 5 лет.

Утилизация электронного оборудования и материалов не должна происходить вместе с другими бытовыми отходами. Для предотвращения возможного причинения ущерба окружающей среде или здоровью человека соблюдайте действующие местные правила при утилизации.

По всем вопросам по утилизации обращайтесь в соответствующую коммунальную службу.

СВИДЕТЕЛЬСТВО О ПРИЕМКЕ И ПРОДАЖЕ

Бытовой вибрационный насос с термозащитой соответствует требованиям нормативных документов:

ТР ТС 020/2011 «Электромагнитная совместимость технических средств».

ТР ТС 004/2011 «О безопасности низковольтного оборудования».

ТР ЕАЭС 037/2016 «Об ограничении применения опасных веществ в изделиях электротехники и радиоэлектроники».

(Наименование предприятия торговли)

Дата продажи

(Заполняется продавцом)

Серийный номер*

(Заполняется продавцом)

Дата производства*: _____

*Дата производства указана на стикере (см. этикетку)

Месяц и год производства продукции указан в серийном номере на изделии.

Расшифровка серийного номера:

00	00	0000000
_____	_____	_____
<small>месяц производства</small>	<small>год производства</small>	<small>серийный номер изделия</small>

ВНИМАНИЕ!

Бытовые погружные вибрационные насосы указанные в настоящем руководстве по эксплуатации не предназначены для коммерческого использования.

Не для контакта с пищевыми средами, не для использования в практике хозяйственно-питьевого водоснабжения.

* Серийный номер указан на изделии (см. табличку с обратной стороны изделия)

Импортер:

ИП Чекалов С.В., г. Пятигорск, Черкесское шоссе, 41Б.

тел: +7 99-111-111-90 Юридический адрес: Российская Федерация, Ставропольский край, 357500, г. Пятигорск, ул. Телефонная, д. 49

Изготовитель:

TAIZHOU GRANDFAR INTERNATIONAL TRADING CO., LTD

23#, B, No.190, Donghuan Street, Taizhou, Zhejiang, Китай



**COMFORT
МАНОСТАТ**
модель GFAm20AK

- Макс. мощность подключаемого устройства 2200 Вт
- Макс. рабочее давление 10 Бар (1 МПа)
- Стартовое давление от 1,5 бар
- Максимальная сила тока 16 А



**COMFORT МИНИ-СТАНЦИЯ
С ЧАСТОТНЫМ УПРАВЛЕНИЕМ**
модель AUTOPQ750

- Мощность: 750 Вт
- Напор: 43 м
- Глубина всасывания: 8 м
- Производительность: 48 л/мин
- Присоединительные размеры: 1" x 1"



**COMFORT
МАНОСТАТ**
модель GFAm2A

- Макс. мощность подключаемого устройства 1100 Вт
- Макс. рабочее давление 10 Бар (1 МПа)
- Стартовое давление 1,5 - 2,2 Бар
- Максимальная сила тока 10 А



**КОМФОРТ
ПРОТОЧНЫЙ ВОДОНАГРЕВАТЕЛЬ**
модель COMFORT, арт. 10

- Тепловая мощность - 20 кВт
- Тип газа - природный
- Производительность - 10 л/мин
- Диапазон давления воды - 0,025-0,8 МПа



**КОМФОРТ
ПОГРУЖНОЙ НАСОС**
модель GV1100KF

- Мощность: 1100 Вт
- Макс. напор: 8,5 м
- Производительность: 250 л/мин.
- Присоединительные размеры 2"



**КОМФОРТ
СТАБИЛИЗАТОР НАПЯЖЕНИЯ**
модель SAE45-30000VA

- Диапазон входного напряжения: 45-280 В
- Ном. величина выходного напряжения: 220 ±10% В
- Максимальная мощность: 30000 ВА



Компания COMFORT — лидер в области производства и оптовой продажи бытовой техники и оборудования на Юге России. На рынке ЮФО и СКФО мы предлагаем самый широкий модельный ряд такой техники как пылесосы, стиральные машины, газовые колонки, насосы для воды и садовые опрыскиватели под торговыми марками COMFORT, GRANDFAR, AQUOR, WASCHER. e-mail: region26@gmail.com тел. +7 99-111-111-90

COMFORT-BT.RU