

ВЫСОКИЕ ТЕХНОЛОГИИ ДОМА

**GRANDFAR®**

**БЫТОВОЙ АВТОМАТИЧЕСКИЙ НАСОС ДЛЯ ПОВЫШЕНИЯ  
ДАВЛЕНИЯ В СИСТЕМАХ ВОДОСНАБЖЕНИЯ**

**РУКОВОДСТВО ПО ЭКСПЛУАТАЦИИ**

модели:

X15G-10A, X15G-10B, X15GR-10,  
X15G-15, X15G-15A, X15GR-15, X15G-18, X15GR-18



**EAC**

## РЕГИОНАЛЬНЫЕ ДИСТРИБЬЮТОРЫ КОМПАНИИ «COMFORT»

Республика Северная Осетия - Алания	
г. Владикавказ	ИП Туаев +79618236141 vlad_group@mail.ru
Краснодарский край	
г. Краснодар	ООО «Комфорт-Краснодар» +79280051056 mik-slavnov@yandex.ru
г. Краснодар	ИП Засыпкин А.Ю., Domtechnosad.ru +79189990399, +78612322501, +78612328894
г. Крототкин	ИП Атанян, «Белый медведь» +79181121119
Волгоградская область	
г. Волгоград	ИП Афанасьев +79616630404 aafanasev@rambler.ru
Ставропольский край	
г. Пятигорск	ИП Чекалов, рынок «ГриС», пав. №80 +79188001178
г. Пятигорск	Официальный дистрибьютор и Сервис партнёр БИО-ГИДРАВЛИКА ТЦ Грис +79283274443, +79624475616 Асланян Армен Артушович

### Внимание!

Бытовые автоматические насосы для повышения давления в системах водоснабжения указанные в настоящем руководстве по эксплуатации не предназначены для коммерческого использования. Не для контакта с пищевыми средами, не для использования в практике хозяйственно-питьевого водоснабжения.

Руководство по эксплуатации. Версия от 05.2021

Бытовой автоматический насос для повышения давления в системах водоснабжения должен храниться в закрытом помещении с естественной вентиляцией в нормальных условиях (в окружающей среде должны отсутствовать агрессивные вещества и пыль, температура окружающей среды должна быть от 0 °С до 40 °С, относительная влажность воздуха не должна превышать 85%, толчки и вибрация оборудования недопустимы).

Срок хранения бытового автоматического насоса для повышения давления при соблюдении условий хранения неограничен. Срок службы бытового автоматического насоса для повышения давления (при соблюдении правил транспортировки, условий хранения, требований по установке и техническому обслуживанию) не менее 10 лет.

Утилизация электронных частей и материалов не должна происходить вместе с другими бытовыми отходами. Для предотвращения возможного причинения ущерба окружающей среде или здоровью человека соблюдайте действующие местные правила при утилизации.

По всем вопросам по утилизации обращайтесь в соответствующую коммунальную службу.

## **ОБЩИЕ СВЕДЕНИЯ.**

Бытовые насосы повышения давления модели X15G-10A, X15G-10B, X15G-15, X15G-15A, X15GR-10, X15GR-15, X15GR-18, X15G-18 полностью готовы к подключению – после приобретения необходим только монтаж насоса на трубу подачи воды и подключение устройства к электрической сети.

Насос повышения давления — это устройство для решения проблемы связанной с недостаточным уровнем давления воды в трубопроводе. Кроме того, данные насосы могут быть использованы для повышения давления в системах:

водоснабжения использующих солнечный водонагреватель;

охлаждения промышленного оборудования;

системах насыщения кислородом воды для рыболовных прудов и аквариумов.

В дополнение к вышеперечисленным особенностям насосы модели X15GR-10, X15GR-15 и X15GR-18 могут использоваться для перекачивания и подачи горячей воды под давлением.

## **Оглавление**

1. Техника безопасности .....	4
2. Устройство насоса .....	4
3. Установка .....	5
4. Эксплуатация .....	7
5. Обслуживание .....	7
6. Возможные неисправности и способы их устранения .....	8
7. Комплектация .....	8
8. Технические характеристики .....	9

# 1. ТЕХНИКА БЕЗОПАСНОСТИ.

Сохраните данное руководство по эксплуатации после прочтения таким образом, чтобы она находилась под рукой в случае необходимости.

При переезде или продаже устройства передавайте документацию следующему владельцу в полном объёме.

Эксплуатация насоса без заземления строго воспрещена.

Монтаж насоса повышения давления и электрической розетки для подключения к электросети должны быть выполнены квалифицированным специалистом. Изготовитель и продавец не несут ответственности за неисправности возникшие в результате неправильного монтажа или подключения к питающей электросети.

Место подключения насоса в электрическую сеть должно быть защищено от попадания воды.

Во избежание поражения электрическим током не прикасайтесь к насосу во время его функционирования.

Насос не может быть использован для перекачки никаких вязких жидкостей, жидкостей содержащих абразивные вещества, крупные камни металлические и прочие твердые предметы.

Перекачивание любых химически активных и агрессивных жидкостей запрещено.

Попадание в насос волокон может привести к заклиниванию рабочего колеса и выходу устройства из строя.

Насос не должен работать без воды.

Автоматические насосы повышения давления в системах водоснабжения не оснащены системами воздушного или водяного охлаждения. Использование насоса допускается только при соблюдении следующих условий:

- для насосов повышения давления, модели X15G-10A, X15G-10B, X15G-15, X15G-15A сумма температур перекачиваемой жидкости и окружающей среды не должна превышать 70°C;
- для насосов повышения давления, модели X15GR-10, X15GR-15 сумма температур перекачиваемой жидкости и окружающей среды не должна превышать 100°C.

## 2. УСТРОЙСТВО НАСОСА.

Мы постоянно работаем над усовершенствованием нашей продукции и, в связи с этим, оставляем за собой право на внесение изменений во внешний

вид, оснащение и технологию производства продукции не изменяя основных принципов управления без предварительного уведомления конечного потребителя. Мы гарантируем, что все изменения направлены только на улучшение и модернизацию конечного изделия.

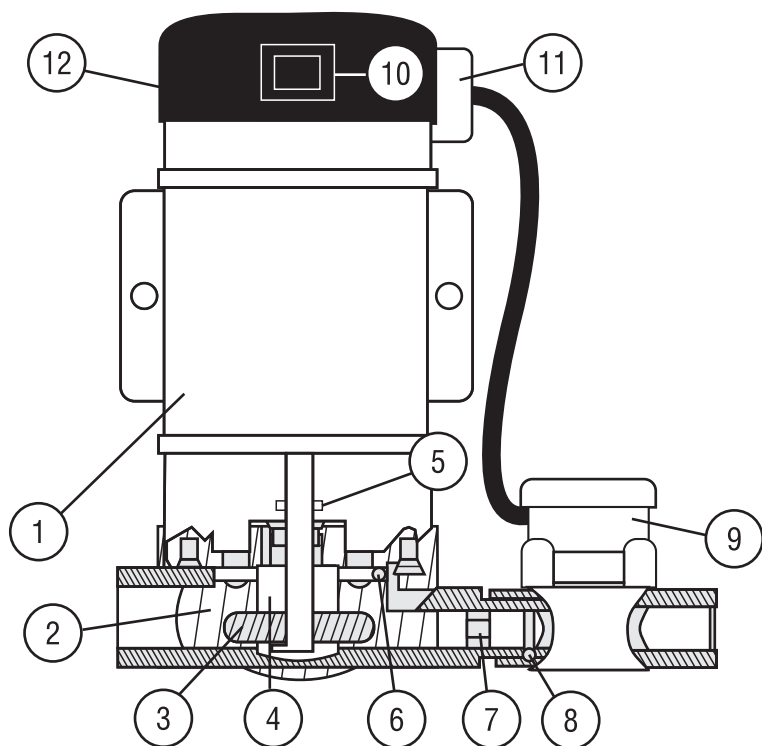


рис. 1

1. Корпус насоса.
2. Внутренняя часть насоса.
3. Рабочее колесо.
4. Уплотнение.
5. Дренажное отверстие.
6. O-образная прокладка.
7. Место соединения с автоматическим выключателем.
8. O-образная прокладка.
9. Автоматический выключатель.
10. Переключатель.
11. Место подключения автоматического выключателя.
12. Крышка конденсатора.

### 3. УСТАНОВКА.

Перед установкой насоса удостоверьтесь в том, что направление тока воды соответствует направлению стрелки на насосе.

Место установки насоса должно быть защищено от попадания на устрой-

ство непосредственно воды, воды в виде природных осадков (например дождя, снега и т.д.), либо конденсации паров воды из воздуха.

Установите насос в легкодоступном месте, чтобы его можно было легко проверить или заменить.

Не устанавливайте насос на наклонной трубе или под трубой – это может привести к протечкам и попаданию воды в двигатель насоса, что повлечёт за собой короткое замыкание и выход насоса из строя.

Для уменьшения возможностей утечек и повышения сопротивления водного потока используйте как можно меньше угловых соединений.

Соединение трубопровода и насоса должно быть герметичным. В ином случае насос будет прокачивать минимальное количество воды, либо вовсе не станет работать.

Насос не должен работать без воды более 5 секунд. В противном случае, сухое трение может разрушить защитное уплотнение насоса, что приведёт к протечкам и ранней поломке насоса.

Перед первым использованием насоса уровень воды зачастую ниже верхней части крыльчатки или осей насоса. Заполните трубопровод с водой для нормальной работы насоса.

Автоматический выключатель устанавливается на выходе потока воды из насоса.

Запорная арматура и сетчатые фильтры должны быть установлены перед входом водного потока в насос для удобства обслуживания.

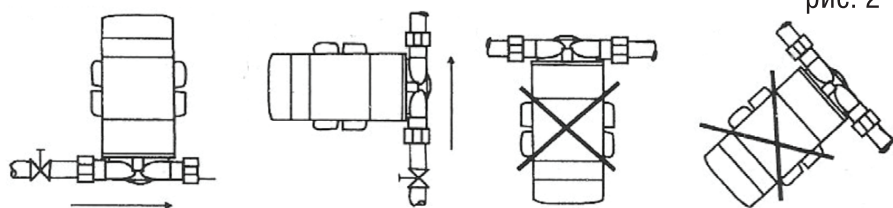
Насос должен быть надёжно закреплён, например болтами к стене.

Гибкие шланги могут быть использованы только для соединения на входе и выходе водного потока из насоса.

Перед установкой насоса тщательно промойте систему. Для этой цели используйте ТОЛЬКО теплую воду с температурой 80°C.

Затем полностью слейте воду из системы, чтобы устранить из контура циркуляции любые вредные включения.

Насос повышающий давление следует ВСЕГДА устанавливать в соответствии с (рис. 2).



Монтажные работы проводите таким образом, чтобы исключить попадание капель жидкости на электродвигатель и клеммную коробку как во время установки, так и во время технического обслуживания.

## 4. ЭКСПЛУАТАЦИЯ.

Насос оснащён автоматическим выключателем, который включается при открытии крана и отключается при его закрытии. Установка насоса должна быть произведена на трубе вода в которой находится под давлением, в противном случае насос повышения давления работать не будет.

В случаях, когда напора воды в трубопроводе недостаточно, переключите насос на режим ручного включения. После того, как насос запустится, переключите насос на автоматический режим работы.

### **ВНИМАНИЕ!**

*Насос не предназначен для перекачивания грязной воды. Содержание осадка и инородных тел в воде не должно превышать 0,1%, в противном случае рабочее колесо насоса будет заблокировано, что приведет к выходу из строя как насоса, так и автоматического выключателя.*

*Насос должен быть надежно заземлен. Для обеспечения безопасности необходимо установить защитные приспособления от удара электрическим током.*

## 5. ОБСЛУЖИВАНИЕ.

Насос повышения давления изготовлен таким образом, что при правильной его эксплуатации и монтаже никакого дополнительного обслуживания не требуется.

Попадание инородных частиц в автоматический выключатель может повредить его и привести к отказу в работе. Чтобы избежать этого, необходимо периодическое обслуживание автоматического выключателя, проводящееся в несколько простых шагов:

- отключите насос от электрической сети и закройте кран, установленный перед насосом;
- отсоедините клеммы автоматического выключателя от насоса;
- аккуратно разберите устройство при помощи отвёртки и очистите автоматический выключатель;
- аккуратно соберите устройство и снова подключите его к насосу.

## 6. ВОЗМОЖНЫЕ НЕИСПРАВНОСТИ И СПОСОБЫ ИХ УСТРАНЕНИЯ.

Неполадка	Причина	Устранение
насос не запускается	двигатель сломан	обратитесь в сервисный центр
	недостаточное напряжение в электрической сети	необходима установка стабилизатора напряжения
	сработала защита от перегрева	двигатель перегрелся и должен остыть
	электрический шнур повреждён или не подключён	удостоверьтесь в том, что насос подсоединён к электрической сети; если неполадки продолжаются, обратитесь в сервисный центр
двигатель запускается, но насос не перекачивает воду	недостаточный уровень воды	заполните участок трубопровода с насосом водой
	автоматический выключатель вышел из строя	очистите автоматический выключатель, если неполадки сохраняются, обратитесь в сервисный центр
	воздушная пробка на входе потока воды	проверьте резьбовые соединения на трубах, при необходимости затяните все соединения надлежащим образом

## 7. КОМПЛЕКТАЦИЯ.

Насос в сборе с электрическим блоком управления - 1 шт.	Assembled pump with electric control unit - 1 pcs
Уплотнительные прокладки - 2 шт.	Rubber seal - 2 pcs
Механическое уплотнение (сальник) - 1 шт.	Mechanical seal - 1 pcs
Латунный штуцер с гайкой (переходник) - 1 шт.	Brass Fitting with nut (adapter) 1 pcs
Автоматический выключатель (маностат) - 1 шт.	Automatic switch (manostat) - 1 pcs
Руководство по эксплуатации - 1 шт.	Manual - 1 pcs
Гарантийный талон - 1 шт.	Warranty card - 1 pcs

## 8. ТЕХНИЧЕСКИЕ ХАРАКТЕРИСТИКИ.

модель	X15G-10A	X15G-10B	X15GR-10	X15G-15	X15G-15A	X15GR-15	X15G-18	X15GR-18
Мощность, Вт	90		120			260		
Питание	сеть переменного тока 220 В ~ 50 Гц							
Скорость вращения двигателя, об/мин	2860							
Присоединительные размеры, мм (входное - выходное)	15							
Максимальный напор, м	10		15			18		
Максимальная производительность, л/мин	20		25			38		
Рабочее давление, бар	1		1,5			1,8		

## ГАРАНТИЙНЫЕ ОБЯЗАТЕЛЬСТВА

Завод гарантирует нормальную работу изделия в течение 12 месяцев с момента его продажи при условии соблюдения потребителем правил эксплуатации и ухода, предусмотренных настоящим руководством.

Срок службы изделия 10 лет.

Во избежание недоразумений убедительно просим Вас внимательно изучить Руководство по эксплуатации, условия гарантийных обязательств, проверить правильность заполнения гарантийного талона. Гарантийный талон действителен только при наличии правильно и четко указанных: модели, серийного номера изделия, даты продажи, четких печатей фирмы-продавца, подписи покупателя. Модель и серийный номер изделия должны соответствовать указанным в гарантийном талоне.

При нарушении этих условий, а так же в случае, когда данные, указанные в гарантийном талоне изменены, стерты или переписаны, гарантийный талон признается недействительным.

Настройка и установка (сборка, подключение и т.п.) изделия, описанные в документации, прилагаемой к нему, могут быть выполнены как самим пользователем, так и специалистами УЦЦ соответствующего профиля и фирм-продавцов (на платной основе). При этом лицо (организация), установившее изделие, несет ответственность за правильность и качество установки (настройки). Просим Вас обратить внимание на значимость правильной установки изделия, как для его надежной работы, так и для получения гарантийного и бесплатного сервисного обслуживания. Требуется от специалиста по установке внести все необходимые сведения об установке в гарантийный талон.

В случае выхода изделия из строя в течение гарантийного срока эксплуатации по вине изготовителя, владелец имеет право на бесплатный гарантийный ремонт при предъявлении верно заполненного гарантийного талона, изделие в заводской комплектации и упаковке в гарантийной мастерской либо в том месте, где оно был приобретено. Удовлетворение претензий потребителя из-за вины производителя производится в соответствии с законом РФ "О защите прав

потребителей". При гарантийном ремонте срок гарантии продлевается на время ремонта и пересылки.

Под бесплатным сервисным обслуживанием понимается дополнительное обязательство Изготовителя по устранению недостатков (дефектов) изделия, возникших по вине Изготовителя, без взимания платы с покупателя (потребителя). Для гарантийного ремонта или сервисного обслуживания принимаются только изделия в чистом, незагрязненном виде. Гарантийный срок эксплуатации – 12 месяцев со дня продажи. При отсутствии в руководстве штампа с указанием даты продажи, гарантийный срок исчисляется с момента выпуска (окончательный срок гарантии определяется продавцом, но не может превышать 12 месяцев).

Приобретая изделие, проверьте наличие в руководстве по эксплуатации гарантийных талонов, дающих право на бесплатный ремонт изделия во время гарантийного срока. Утеря гарантийного талона лишает права на гарантийный ремонт. Гарантийный талон может быть изъят только механиком предприятия, осуществляющего гарантийный ремонт, и только при наличии дефектов в Вашем изделии. Требуйте расписки механика предприятия об изъятии на корешке гарантийного талона.

Претензии не принимаются во всех случаях, указанных в гарантийном талоне, при отсутствии даты продажи и штампа магазина (подписи продавца) в данном руководстве по эксплуатации, отсутствии гарантийного талона.

Гарантия не распространяется на изделия с дефектами, возникшими в результате эксплуатации с нарушением требований руководства по эксплуатации, в том числе:

- работа с перегрузкой электродвигателя, механические повреждения в результате удара, падения и т.п.;
- неправильное подключение изделия к электрической сети, а так же несоответствие электрических параметров сети указанных в инструкции;
- использование воды неподходящего типа;
- повреждения в результате неправильного монтажа;
- несанкционированное фирмой изменение конструкции или неприемлемые комплектующие;
- повреждения, вызванные неисправными нестандартными и неприемлемыми расходными материалами и принадлежностями;
- повреждения в результате воздействия огня, агрессивных веществ и т.д., попадание жидкостей и посторонних предметов внутрь изделия, на механические повреждения (трещины, сколы и т.п.);
- повреждение шнура питания, отсутствие питающей вилки как и шнура;
- повреждения вызванные воздействием агрессивных средств и высоких температур, попаданием инородных предметов в вентиляционные решетки изделия (если таковые имеются), повреждения наступившие в результате неправильного хранения (коррозия металлических частей и т.д.) и транспортировки изделия как потребителем, так и торгующей организацией;
- использования изделия не по назначению или эксплуатации его предприятиями и организациями;
- на изделие имеющий следы вскрытия или ремонта вне гарантийной мастерской, с удалёнными, стёртыми или изменёнными заводскими номерами (если они имеются), при появлении неисправностей, вызванных действием непреодолимой силы (пожар, наводнение, удар молнии и т.д.).

Бесплатное сервисное обслуживание не распространяется на сменные и быстроизнашивающиеся принадлежности и приспособления указанные ниже, произошедших в следствие поломки изделия, естественный износ деталей (полная выработка ресурса, сильное внутреннее или внешнее загрязнение):

- НАСОСЫ - угольные щетки, зубчатые ремни, резиновые уплотнения, сальники, защитные кожухи, смазку и т.п.;
- СТИРАЛЬНЫЕ МАШИНЫ - шланг слива воды, шланг залива воды;
- ДУХОВЫЕ ШКАФЫ, МИКРОВОЛНОВЫЕ ПЕЧИ - тарелки, вертелы, решетки, блюда, противни, крышки, чистящие скребки и раскататели конфорок;
- ПЫЛЕСОСЫ - шланги, трубки, щетки, насадки, пылесборники, фильтры;
- КОНДИЦИОНЕРЫ И КУХОННЫЕ ВЫТЯЖКИ - фильтры;
- МИКСЕРЫ И БЛЕНДЕРЫ - лопатки;
- ХЛЕБОПЕЧИ - ёмкость для замешивания, мерная ложка, мерный стакан;
- ЧАЙНИКИ - повреждения каких-либо стеклянных или хрупких компонентов изделия (если изделие разбито);
- Пульты дистанционного управления, элементы питания (батарейки), осветительные лампы;
- Ремни, шнуры для переноски, монтажные приспособления, инструменты, документацию, прилагаемую к изделию.

Наша компания не несет ответственность за возможный вред, прямо или косвенно нанесенный изделием людям, домашним животным, имуществу в случае, если это произошло в результате несоблюдения правил и условий эксплуатации, установки изделия; умышленных или неосторожных действий покупателя (потребителя) или третьих лиц. Не несет ответственность за возможный вред, прямо или косвенно нанесенный изделием соответствующего назначения, в результате потери, повреждения или изменения данных и информации.

Наша компания не несет ответственности за возможные расходы, связанные с монтажом и демонтажом гарантийного оборудования, а так же за ущерб, нанесенный другому оборудованию, находящемуся у потребителя, в результате неисправностей (или дефекта), возникших в гарантийный период.

Выполнение гарантийных обязательств предприятия-изготовителя производит авторизованный сервисный центр ИП Лебедева Е. В. г. Пятигорск, проезд Суворовский, 1А; тел: 8 (8793) 39-97-84, 39-97-85, comfort.serv26@gmail.com.

# СВИДЕТЕЛЬСТВО О ПРИЕМКЕ И ПРОДАЖЕ

Бытовые автоматические насосы для повышения давления в системах водоснабжения «GRANDFAR» соответствует требованиям нормативных документов:

ТР ТС 020/2011 «Электромагнитная совместимость технических средств».

ТР ТС 004/2011 «О безопасности низковольтного оборудования».

ТР ЕАЭС 037/2016 «Об ограничении применения опасных веществ в изделиях электротехники и радиоэлектроники».

\_\_\_\_\_  
(Наименование предприятия торговли)

Дата продажи

\_\_\_\_\_  
(Заполняется продавцом)

Серийный номер\*

\_\_\_\_\_  
(Заполняется продавцом)

Дата производства\*: \_\_\_\_\_

\*Дата производства указана на стикере (см. этикетку)

Месяц и год производства продукции указан в серийном номере на изделии.

Расшифровка серийного номера:

00 00 00000000  
месяц год серийный номер изделия  
производства производства

\*Серийный номер указан на изделии (см.табличку с обратной стороны изделия)

Импортер:

ИП Чекалов С.В., г. Пятигорск, Черкесское шоссе, 41Б.

тел: +7 99-111-111-90.

Юридический адрес: Российская Федерация, Ставропольский край, 357500, г. Пятигорск, ул. Телефонная, д. 49

Изготовитель: «Taizhou Leading Machinery Industry Co., Ltd»,

Add: Room 1002, Unit 1, Huazhong mansion, Taizhou city, Zhejiang, Китай.



**ФИЛЬТР МАГИСТРАЛЬНЫЙ**  
модель: ФМ-1, ФМ-2, ФМ-2А

- Присоединительный размер - 1"х1"
- Прочное фильтрующее сито
- Спецключ и 2 штуцера в комплекте

**ВЕСЫ ПЛАТФОРМЕННЫЕ**  
модель: ВПМ 150М, ВПМ 300М

- Функция тарирования
- Функция суммирования
- Дисплей общей стоимости - 6 цифр
- С кассовым интерфейсом



**ВЕСЫ ТОРГОВЫЕ**  
модель ВПС 35

- Дисплей общей стоимости - 6 цифр
- До 50 часов автономной работы
- Чувствительность 10 г
- Встроенная батарея

**ОПРЫСКИВАТЕЛЬ**  
модель ОГ-12

- Латунная телескопическая удочка
- Распыление воды, гербицидов, пестицидов, чистящих средств

**ОПРЫСКИВАТЕЛЬ**  
модель ОЭМР-16

- Вольтметр
- Распыление воды, гербицидов, пестицидов, чистящих средств

**ОПРЫСКИВАТЕЛЬ**  
модель «Жучок» 8

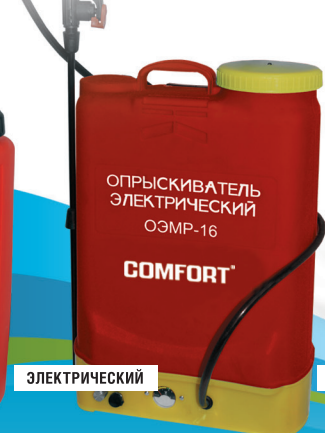
- Ремкомплект резиновых прокладок
- Распыление воды, гербицидов, пестицидов, чистящих средств

**БРАНДСПОЙТ-УДЛИНИТЕЛЬ**  
ДЛЯ ОПРЫСКИВАТЕЛЕЙ

- Телескопический брандспойт У-23 используется в комплекте с пневматическим или гидравлическим опрыскивателем



ГИДРАВЛИЧЕСКИЙ



ЭЛЕКТРИЧЕСКИЙ



ПНЕВМАТИЧЕСКИЙ



модель У-23

Компания Комфорт — лидер в области производства и оптовой продажи бытовой техники и оборудования на Юге России. На рынке ЮФО и СКФО мы предлагаем самый широкий модельный ряд такой техники как пылесосы, стиральные машины, газовые колонки, насосы для воды и садовые опрыскиватели под торговой маркой Комфорт.

Comfort-bt.ru region26@gmail.com тел. +7 99-111-111-90