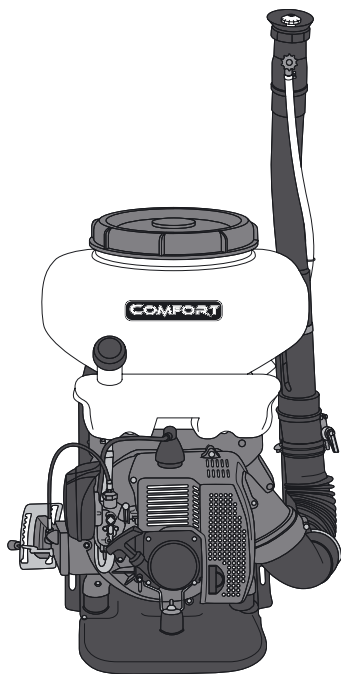


PGT
АИ 29

СІР
АИ 29

COMFORT

РУКОВОДСТВО ПО ЭКСПЛУАТАЦИИ



Модель: **ОБ-14 турбо**

**БЕНЗИНОВЫЙ РАНЦЕВЫЙ
ОПРЫСКИВАТЕЛЬ**

КОМПЛЕКТНОСТЬ

Бензиновый опрыскиватель в сборе . . . 1 шт.	Фильтр. 1 шт.
Трубка с двумя рукавами 1 шт.	Кожух воздушного фильтра. 1 шт.
Прямая трубка 1 шт.	Трубка 1 шт.
Гибкая трубка 1 шт.	Отвертка 1 шт.
Изогнутая трубка 1 шт.	Хомут 5 шт.
Прямая сборная трубка 1 шт.	Свечной ключ 1 шт.
Ручка-фиксатор для переноски 1 шт.	6-ти гранный ключ 2 шт.
Комплект прокладок для двигателя . . 1 шт.	Набор гаечных ключей 1 шт.
Цепь заземления 1 шт.	Демонтажный ключ 1 шт.
Свеча зажигания 1 шт.	Болт 1 шт.
Распылитель 1 шт.	Крышка бака 1 шт.
Насадка распылителя 1 шт.	Инструкция по эксплуатации 1 шт.
Воронка 1 шт.	Потребительская тара
Бак для масла 1 шт.	(упаковочная коробка) 1 шт.

Модель	0Б-14
Объём топливного бака, л	1,1
Тип двигателя	двухтактный
Объём бака распыляемой жидкости, л	14
Нагнетаемое давление, бар	5—30
Скорость вращения, об/мин	6500
Охлаждение	воздушное
Способ запуска	ручной

ВНИМАНИЕ!

Двухтактный двигатель бензинового опрыскивателя работает на топливной смеси, состоящей из бензина и масла для двухтактных бензиновых двигателей.

ОБЩИЕ УКАЗАНИЯ

Компания «Комфорт» выражает благодарность за Ваш выбор и гарантирует высокое качество приобретенного Вами товара.

Перед использованием бензинового опрыскивателя внимательно ознакомьтесь с настоящим руководством. Строго придерживайтесь данного руководства для обеспечения безопасной эксплуатации данного изделия.

Полную информацию о гарантийном и сервисном обслуживании Вы можете узнать из гарантийного талона.

Изготовитель оставляет за собой право на внесение изменений в конструкцию изделия, направленные на улучшение потребительских качеств изделия.

Бензиновый опрыскиватель COMFORT модели **ОБ-14 турбо** предназначен для химической защиты растений от вредителей и болезней, борьбы с сорной растительностью, распыления воды, удобрений, гербицидов, пестицидов и т. д.

При покупке бензинового опрыскивателя продавец в присутствии покупателя проверяет комплектность, отсутствие внешних механических повреждений и работоспособность путем пробного пуска. Покупатель проверяет наличие гарантийных талонов, заверенных штампом магазина и подписью продавца с указанием даты продажи.

После продажи бензинового опрыскивателя претензии по его некомплектности не принимаются. При утере руководство по эксплуатации заново не предоставляется.

МЕРЫ ПРЕДОСТОРОЖНОСТИ

Перед использованием прибора внимательно прочтите инструкцию по эксплуатации.



Используйте бензиновый опрыскиватель только по назначению.

Не эксплуатируйте бензиновый опрыскиватель в состоянии утомления, болезни, а также, если находитесь под воздействием алкоголя или медицинских препаратов.

Не включайте двигатель в закрытом помещении. Выхлопные газы содержат вредный угарный газ.

Никогда не используйте бензиновый опрыскиватель при следующих обстоятельствах:

- при скользкой поверхности;
- ночью, во время густого тумана, или в любое другое время, когда поле видимости может быть ограничено;
- во время дождей, молний, сильных ветров или бурь, или в любое другое время, когда погодные условия могут сделать опасным использование бензинового опрыскивателя;
- никогда не используйте бензиновый опрыскиватель в одежде со свободными манжетами, открытой обуви, босиком. Это может привести к получению тяжёлых травм.

Недостаток сна, усталость, а также физическая слабость приводят к ограничению внимания, а это в свою очередь ведет к травмам или даже к несчастным случаям. Оптимальное время непрерывного использования бензинового опрыскивателя составляет от **30** до **40** минут. Перед следующим применением необходимо сделать паузу составляющую не менее **20** минут.

ВНИМАНИЕ!

Опрыскиватель предназначен для обработки полей и невысоких кустарников подготовленной жидкостью, дезинфекции помещений.

Кроме защиты растений их можно применять для дезинфекции и борьбы с паразитами у животных, в загонах, конюшнях, складских помещениях.

Любое иное использование бензинового опрыскивателя, отличающееся от указанного в данном руководстве, может нанести вред и создать серьезную опасность для пользователя. Бензиновый опрыскиватель прослужит Вам долго, если срок непрерывной работы не будет превышать 4 часа, а пауза между двумя включениями при такой эксплуатации будет не менее 1 часа.

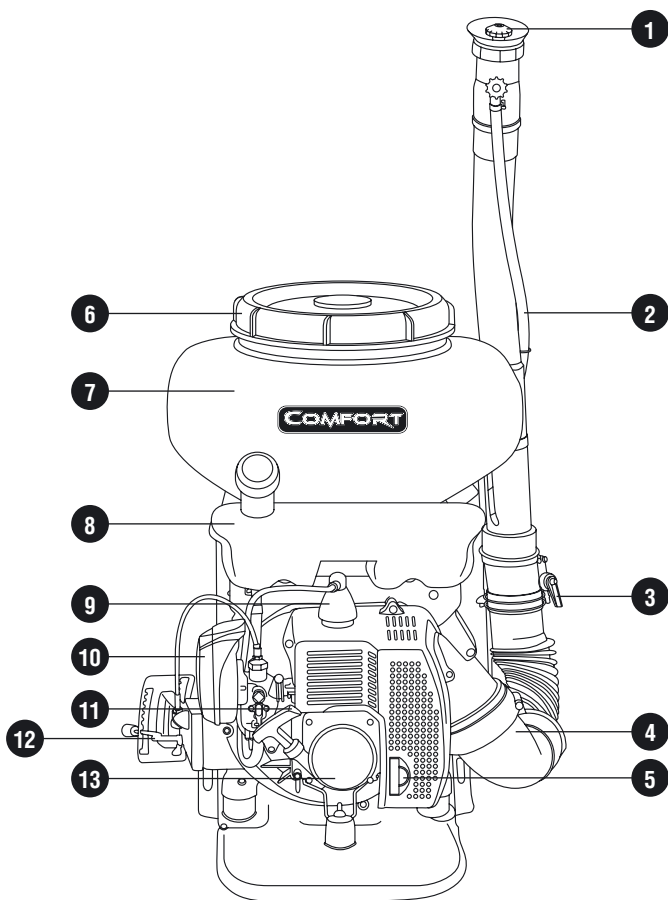


**НЕ ПЫТАЙТЕСЬ
ремонттировать
опрыскиватель
самостоятельно!**

Храните это руководство в безопасном, но доступном месте, чтобы Вы могли обратиться к нему позже всякий раз, когда возникают вопросы.

Запрещается использование опрыскивателя лицами, не достигшими 16-летнего возраста, а также лицам, которые не ознакомились с руководством по эксплуатации.

ОПИСАНИЕ



- | | | | |
|---|-------------------------|----|--------------------|
| 1 | Распылитель | 8 | Топливный бак |
| 2 | Трубка подачи раствора | 9 | Свеча зажигания |
| 3 | Кран управления подачей | 10 | Воздушный фильтр |
| 4 | Труба подачи воздуха | 11 | Ручка кик-стартера |
| 5 | Выхлопное отверстие | 12 | Регулятор дросселя |
| 6 | Заливная горловина | 13 | Кик-стартер |
| 7 | Бак для раствора | | |

ЭКСПЛУАТАЦИЯ ОПРЫСКИВАТЕЛЯ

ПЕРВЫЙ ПУСК

Чтобы подготовить опрыскиватель к эксплуатации, необходимо соединить трубу подачи воздуха, распылитель, шланг и присоединить эту конструкцию к выпускающему отверстию.

Резьбовые соединения должны быть надёжно закручены, во избежание протечек.

РАБОЧАЯ ОДЕЖДА

При эксплуатации бензинового опрыскивателя настоятельно рекомендуется носить защитные элементы одежды: **шлем, очки для защиты глаз и лица, респиратор для защиты органов дыхания, толстые рабочие перчатки, нескользящие рабочие ботинки, наушники.**

При себе необходимо иметь:

1. Запасные инструменты.
2. Должным образом хранящееся топливо.

ПОДГОТОВКА К ПУСКУ

- Двигатель бензинового опрыскивателя работает на смешанном топливе, содержащем огнеопасный бензин. Строго воспрещается хранить канистры топлива или заправлять топливный бак в местах, где есть открытый огонь, печь, электрические, сварочные искры, или же какой-либо другой источник высокой температуры или огня, который мог бы стать причиной возгорания топлива.
- Храните бензин (топливо) только в специальных канистрах, предназначенных для хранения химически активных веществ.
- Перед заправкой топливом остановите двигатель и дайте ему остыть. Крышку топливного бака открывайте осторожно для выравнивания давления внутри и снаружи топливного бака.
- Никогда не открывайте крышку топливного бака и не доливайте бензин при работающем или горячем двигателе.
- Пары бензина очень токсичны. Заливайте бензин в чистом, хорошо проветриваемом месте, на достаточном расстоянии от источников искр и огня. Не курите при работе с бензином. Перед запуском двигателя удалите остатки пролитого бензина ветошью. Не запускайте двигатель до полного испарения остатков бензина с его поверхности.
- Перед запуском двигателя отойдите на расстояние не менее 9 м от места заправки. Не курите, держитесь на расстоянии от источников искр и огня. Курение при работе бензинового опрыскивателя или заправке топливного бака чрезвычайно опасно. Убедитесь, что все источники открытого огня находятся далеко.
- После заправки топливный винт крепко закрепляется назад на топливный бак. Только после этого можно включить двигатель бензинового опрыскивателя на расстоянии не менее 9 м от места заправки.
- Удостоверьтесь, что все винты и задвижки затянуты, утечки топлива или других проблем, которые могли бы препятствовать безопасной работе нет.

ЗАПРАВКА ТОПЛИВОМ

Разведите бензин **АИ-92** моторным маслом, предназначенным для ручного бензоинструмента с двухтактным двигателем.

Первая заправка производится топливной смесью в пропорции 1:25 следующим образом: 1 часть масла смешивается с 25 частями бензина.

В последующем заправка производится в пропорции 1:30 следующим образом: 1 часть масла смешивается с 30 частями бензина.

Используйте только свежеприготовленную смесь, поскольку она имеет ограниченный срок годности от 1 до 3 дней.

Использование смеси, превышающей этот срок, может привести к поломке двигателя и отказе от всех гарантийных обязательств со стороны изготовителя.



Старая или приготовленная в неправильном соотношении смесь является главной причиной неустойчивой работы двигателя или выхода его из строя.

ЗАПУСК ДВИГАТЕЛЯ

Откройте крышку топливного бака и залейте топливную смесь в топливный бак.

Подкачайте топливо (рис. 2), выберите регулятором давления минимальное давление, вращая его против часовой стрелки, дроссель установите в среднее положение.

Переведите рычаг воздушной заслонки в верхнее положение «ЗАКРЫТО».

Вначале плавно, 2-3, раза потяните шнур стартера пока не убедитесь в том, что двигатель запускается, затем резким движением запустите двигатель и переведите воздушную заслонку в открытое положение.

После того как двигатель завёлся, переведите его на низкие обороты и дайте поработать 2-3 минуты без нагрузки для прогрева.

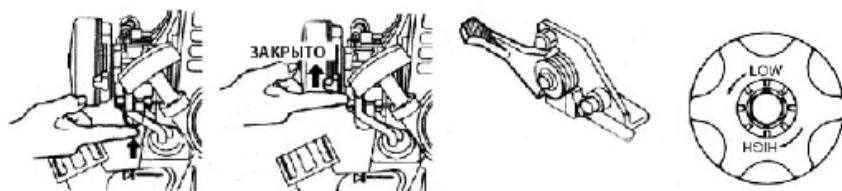


рис. 2

УПРАВЛЕНИЕ

Для выбора силы распыливания жидкости используйте регулятор давления. Регулятор давления может вращаться в двух направлениях — по и против часовой стрелки. Для увеличения давления необходимо вращать регулятор по часовой стрелке. Для уменьшения — против часовой стрелки (рис. 3).

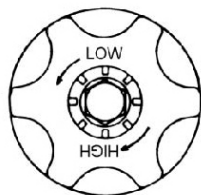


рис. 3

Рычаг дросселя позволяет выбирать скорость работы двигателя. Поднимайте его вверх для увеличения скорости работы двигателя (рис. 4).

ВНИМАНИЕ!

После 100 часов работы необходимо провести проверку всех механизмов бензинового опрыскивателя.

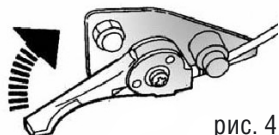


рис. 4

ОСТАНОВКА ДВИГАТЕЛЯ

Для остановки двигателя вам следует выполнить три действия в следующей последовательности (рис. 5):

- прекратить распыление закрыв кран на ручке;
- перевести двигатель на холостые обороты;
- нажать кнопку на рычаге дросселя.



рис. 5

После остановки двигателя необходимо закрыть топливный кран, отсоединить шланг, слить остатки распыляемой жидкости, открыв сливное отверстие, промыть ёмкость для распыляемой жидкости (рис.6).



рис. 6

УХОД

Для продления срока службы расходных частей, таких как свеча зажигания и воздушный фильтр рекомендуется производить их очистку.

Для очистки воздушного фильтра используйте бензин. Затем смочите его в масле и осторожно выжмите (рис. 7).

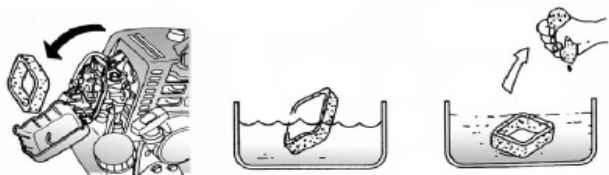


рис. 7

Для очистки свечи зажигания используйте щётку с металлической щетиной. Выкрутите свечу зажигания и очистите её. Зазор между электродами должен составлять 0,6 мм (рис. 8).

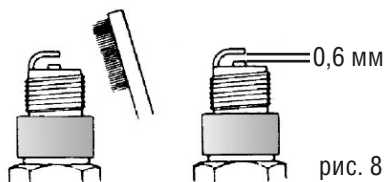


рис. 8

ХРАНЕНИЕ

Для подготовки к долговременному хранению необходимо слить из топливной системы остатки топлива, выкрутить свечу зажигания и смазать цилиндр небольшим количеством масла (2-3 раза потяните ручной стартер для лучшего распределения масла во внутренних частях цилиндра).

Потяните ручной стартер еще раз и оставьте его в том положении, где Вы почувствуете сопротивление.

Полностью очистите все поверхности бензинового опрыскивателя и накройте его плотной тканью. Это поможет избежать загрязнения опрыскивателя в дальнейшем.

**Храните бензиновый
опрыскиватель в сухом
отапливаемом помещении!**



ВОЗМОЖНЫЕ НЕИСПРАВНОСТИ И СПОСОБЫ ИХ УСТРАНЕНИЯ

Неисправность	Возможная причина	Устранение
Помпа не всасывает жидкость	Протечки в шланге	Проверьте целостность шланга и его соединения
	Шланг засорился	Отсоедините и промойте шланг
	Износились поршневые прокладки	Замените на новые
	Посторонние предметы в клапанах	Отсоедините и промойте клапаны
Низкая сила распыления	Износились поршневые прокладки	Замените на новые
	Цилиндр вышел из строя	
	Выхлопной клапан вышел из строя	
	Износились прокладки	
	Износилось отверстие распылителя	
	Посторонние предметы в клапанах	Отсоедините и промойте клапаны
В топливном баке есть топливо, но двигатель не заводится	На свечу не подаётся напряжение	Проверьте соединение свечи зажигания и кабеля
		Замените оборвавшейся провод
		Короткое замыкание
В топливном баке есть топливо, на свечу зажигания подаётся напряжение, но двигатель не заводится	Некачественная топливная смесь	Приготовьте смесь из качественных ингредиентов
	Плохая компрессия	Замените повреждённую прокладку и проверьте соединения
		Замените износившиеся поршневые кольца
	Залито слишком много топлива	Слейте излишки
Засорилась или вышла из строя свеча	Проверьте состояние свечи зажигания и изоляцию кабеля	
Топливо не поступает в карбюратор	В топливном баке отсутствует топливо	Залейте в топливный бак топливную смесь, приготовленную в соответствии с данным руководством
	Топливный кран вышел из строя, воздушная пробка в топливной системе	Замените топливный кран, избавиться от воздушной пробки в топливной системе
	Топливные шланги пережаты	Проверьте состояние топливных шлангов и освободите их

ГАРАНТИИ ИЗГОТОВИТЕЛЯ

Завод гарантирует нормальную работу опрыскивателя в течение 12 месяцев с момента его продажи при условии соблюдения потребителем правил эксплуатации и ухода, предусмотренных настоящим руководством.

Срок службы изделия 7 лет.

При обнаружении производственных дефектов опрыскивателя потребителю следует обратиться в мастерскую гарантийного ремонта, а в случае ее отсутствия — в магазин, продавший блендер.

Неисправности, обнаруженные потребителем в опрыскивателе в течение гарантийного срока, устраняются бесплатно (через гарантийные мастерские).

При отсутствии на гарантийных талонах даты продажи, заверенной печатью магазина, срок гарантии исчисляется с даты выпуска опрыскивателя.

Приобретая опрыскиватель, проверьте наличие в руководстве по эксплуатации гарантийных талонов, дающих право на бесплатный ремонт блендера во время гарантийного срока. Утеря гарантийного талона лишает права на гарантийный ремонт.

Гарантийный талон может быть изъят только механиком предприятия, осуществляющего гарантийный ремонт, и только при наличии дефектов в Вашем блендере. Требуйте расписки механика предприятия об изъятии на корешке гарантийного талона.

Производитель не несет ответственности и не гарантирует нормальную работу опрыскивателя в случаях:

- ❗ Несоблюдения потребителем правил эксплуатации и ухода, предусмотренных настоящим руководством.
- ❗ Небрежного хранения и транспортировки опрыскивателя как потребителем, так и торгующей организацией.
- ❗ Использования опрыскивателя не по назначению или эксплуатации ее предприятиями и организациями.
- ❗ При отсутствии свидетельства о приемке и гарантийных талонов.
- ❗ При самостоятельной разборке опрыскивателя потребителем.

*Выполнение гарантийных обязательств предприятия изготовителя производит
ИП Чекалова И. П., г. Пятигорск, проезд Суворовский, 1А; тел: 8 (8793) 39-97-84, 39-97-85.*

Корешок талона № 1
на гарантийное обслуживание
исполнитель:

ИЗЪЯТ «__» _____ 20__ Г.

(Фамилия, Имя, Отчество)



Компания COMFORT

ТАЛОН № 1

на гарантийное обслуживание опрыскивателя бензинового ранцевого

Дата изготовления: _____

Место продажи: _____
(наименование магазина, номер, адрес)

Дата продажи: _____

Выполненные работы:

Исполнитель:	Владелец:
_____	_____
_____	_____
_____	_____
(Фамилия, Имя, Отчество)	(Фамилия, Имя, Отчество)

_____ (наименование предприятия, выполнившего ремонт, адрес)



Дата ремонта: _____

_____ (подпись руководителя предприятия, выполнившего ремонт)

Корешок талона № 2
на гарантийное обслуживание
исполнитель:

Изыят «__» _____ 20__ г.

(Фамилия, Имя, Отчество)



Компания COMFORT

ТАЛОН № 2

на гарантийное обслуживание опрыскивателя бензинового ранцевого

Дата изготовления: _____

Место продажи: _____
(наименование магазина, номер, адрес)

Дата продажи: _____

Выполненные работы:

Исполнитель: _____ Владелец: _____

(Фамилия, Имя, Отчество) (Фамилия, Имя, Отчество)

(наименование предприятия, выполнившего ремонт, адрес)

М.П.

Дата ремонта: _____

(подпись руководителя предприятия, выполнившего ремонт)

СВИДЕТЕЛЬСТВО О ПРИЕМКЕ И ПРОДАЖЕ

Опрыскиватель бензиновый ранцевый COMFORT соответствует требованиям нормативных документов:

ГОСТ РМЭК 335-1-94

ГОСТ Р МЭК 335-2-3-95

ГОСТ Р 51318.14.1-99 (СИСПР 14-1-93)

ГОСТ Р 51318.14.2-99 (СИСПР 14-2-97)

(Наименование предприятия торговли)

Дата продажи

(Заполняется продавцом)

Серийный номер*

(Заполняется продавцом)

*Серийный номер указан на изделии (см. табличку с обратной стороны изделия)
Производитель: TAIZHOU SUNNY AGRICULTURAL MACHINERY CO., LTD
No. 888-2 Maizhiqiao East Road, Luqiao District, Taizhou, Zhejiang, P.R.C

- Благодарим Вас за покупку опрыскивателя COMFORT! Мы гарантируем Вам высокое качество и долгий срок службы Вашего изделия.
- Все товары проходят 100% контроль качества. Если Вы будете пользоваться опрыскивателем в соответствии с нашими рекомендациями, он прослужит Вам долгие годы.
- Перед использованием опрыскивателя, пожалуйста, внимательно ознакомьтесь с настоящим руководством.
- Строго придерживайтесь данного руководства, чтобы обеспечить безопасное использование этого изделия.
- Полную информацию о гарантийном и сервисном обслуживании Вы можете узнать из гарантийного талона.



**Благодарим за покупку!
Комфортной работы!**