

GRANDFAR®

РУКОВОДСТВО ПО ЭКСПЛУАТАЦИИ



EAC

**БЫТОВОЙ БЕСШУМНЫЙ НАСОС
ПОВЫШЕНИЯ ДАВЛЕНИЯ
МОДЕЛИ: 20-12-180, 20-12-180M**

СОДЕРЖАНИЕ.

1. Описание	3
2. Расшифровка наименования модели	3
3. Технические характеристики	4
4. Установка и правила безопасности	4
5. Возможные неисправности	12
6. Комплектация	12

РЕГИОНАЛЬНЫЕ ДИСТРИБЬЮТОРЫ КОМПАНИИ «COMFORT»

Республика Северная Осетия – Алания	
г. Владикавказ	ИП Туаев +79618236141 vlad_group@mail.ru
Краснодарский край	
г. Краснодар	ООО «Комфорт-Краснодар» +79280051056 mik-stavnov@yandex.ru
г. Краснодар	ИП Засыпкин А.Ю., Domtechnosad.ru +79189990399, +78612322501, +78612328894
г. Крпоткин	ИП Атанян, «Белый медведь» +79181121119
Волгоградская область	
г. Волгоград	ИП Афанасьев +79616630404 aafanasev@rambler.ru
Республика Дагестан	
г. Махачкала	ИП Мамуев +79884449993
Ставропольский край	
г. Пятигорск	ИП Чекалов, рынок «ГриС», пав. №80 +79188001178
г. Пятигорск	Официальный дистрибьютор и Сервис партнёр БИО-ГИДРАВЛИКА ТЦ Грис +79283274443, +79624475616 Асланян Армен Артушович

ВНИМАНИЕ!

Бытовой насосы указанные в настоящем руководстве по эксплуатации не предназначены для коммерческого использования. Не для контакта с пищевыми средами, не для использования в практике хозяйственно-питьевого водоснабжения.

Оборудование должно храниться в закрытом помещении с естественной вентиляцией в нормальных условиях (в окружающей среде должны отсутствовать агрессивные вещества и пыль, температура окружающей среды должна быть от 0 °С до 40 °С, относительная влажность воздуха не должна превышать 85%, толчки и вибрация оборудования недопустимы).

Срок хранения оборудования при соблюдении условий хранения неограничен. Срок службы оборудования (при соблюдении правил транспортировки, условий хранения, требований по установке и техническому обслуживанию) не менее 10 лет.

Утилизация электронного оборудования и материалов не должна происходить вместе с другими бытовыми отходами. Для предотвращения возможного причинения ущерба окружающей среде или здоровью человека соблюдайте действующие местные правила при утилизации.

По всем вопросам по утилизации обращайтесь в соответствующую коммунальную службу.

Руководство по эксплуатации. Версия от 01.2018

Описание

Бытовые насосы модели 20-12-180 и 20-12-180М - это автоматические бесшумные электрические насосы повышения давления и представляют собой полностью закрытые циркуляционные насосы без какого-либо уплотнения вала относительно атмосферы, привод которых осуществляется электромагнитным путем при помощи так называемого экранированного двигателя. Корпус насоса не имеет сварных соединений, так как отливается целиком.

Ротор направляется двумя смазывающимися рабочей жидкостью подшипниками скольжения одной конструкции. Статор приводного двигателя отделен от ротора тонкостенным экраном. Поскольку экран цельнотянутый, то отсутствует коррозия швов, как у других производителей.

Избыток тепла двигателя отводятся частичным потоком воды между ротором и статором. Одновременно частичный поток смазывает оба гидродинамических подшипника в полости ротора.

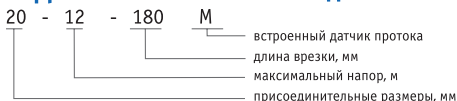
Наряду с экраном, являющимся герметичной составляющей частью, второй защитной оболочкой является корпус двигателя, что обеспечивает абсолютную герметичность насоса и отличает его от других исполнений не только компактной конструкцией, но и очень низким уровнем шума. Вращающиеся компоненты установлены на керамический подшипник, отличающийся длительным сроком службы.

Насос 20-12-180М имеет 2 режима работы, настраиваемые переключателем. Режим MANUAL (III) - ручное включение и отключение, режим AUTO (II) - автоматическое функционирование, OFF (I) - отключение насоса.

Насос 20-12-180 имеет 3 скорости работы: скорость 1 - минимальный напор и подача, скорость 2 - средний напор и подача, 3 - максимальный напор и подача. Кнопка переключения режимов ((I) - автоматическое функционирование, (II) - ручное включение и отключение, (0) - отключение насоса) находится на кабеле питания.

Насос рекомендован к установке в бытовых системах водоснабжения, установках солнечного подогрева воды.

Расшифровка наименования модели



Технические характеристики

Модель	20-12-180	20-12-180М
Присоединительные размеры, мм	20	20
Мощность, Вт	245/220/145	275
Напор, м	12/11/7	12
Рабочее давление, бар	1,2/1,1/0,7	1,2
Вес нетто, кг	4,2	4,5
Вес брутто, кг	5,4	5,2
Максимальное рабочее давление, бар	10	
Максимальная температура перекачиваемой жидкости, С°	95	

Установка и правила безопасности

Перед установкой насоса убедитесь в том, что все соединения трубопровода надёжно затянуты. Сами трубы должны быть очищены изнутри от загрязнений, примесей, остатков пайки и т.д.

Насос должен быть установлен в легко доступном сухом хорошо проветриваемом помещении. Это поможет избежать короткого замыкания, происходящего в результате повышенной влажности, и сделает сервисное обслуживание насоса проще.

При установке насоса за пределами помещения необходимо использовать защитный кожух, защищающий насос от попадания на него влаги. Для обеспечения защиты от поражения электрическим током *никогда не устанавливайте насос повышения давления в ванной комнате.*

Перед тем, как установить насос на трубопровод, подключите насос к источнику питания и проведите пробный пуск устройства. Пробный пуск производится кратковременным (не более 5-8 секунд) включением на-

сосо, при более длительной работе возможно разрушение подшипника и выход насоса из строя.

Настоятельно рекомендуется установка запорной арматуры перед входом в насос и на выходе из насоса. Установка кранов в этих местах обеспечит лёгкий демонтаж насоса в случае необходимости.

Во время работы насоса никогда не прикасайтесь к нему (и/или его частям) во избежание получения ожога.

Питающий кабель насоса должен быть заземлён. Это одно из условий безопасной эксплуатации насоса. Использование труб магистрали и корпуса насоса в качестве заземления запрещено.

В месте установки насоса повышения давления рекомендуется размещение информационных наклеек или памяток с перечнем правил безопасности для избежания возможности аварии.

Обесточьте насос перед его установкой на трубопровод. Полное отключение питания (включая отсоединения штепселя питающего каплепа от розетки) обязательно при проведении любых работ с насосом повышения давления. Несоблюдение этого правила может привести к поражению электрическим током.

Регулярно производите проверку насоса и его узлов. Это поможет вовремя диагностировать и устранить неполадки, которые могут возникнуть во время эксплуатации насоса.

Регулярно проверяйте состояние сопротивления изоляции насоса. В охлаждённом состоянии его показатели не должны быть ниже, чем $50\text{M}\Omega$. Когда циркуляционный насос достигает рабочей температуры, то показатель сопротивления изоляции должен быть не менее $2\text{M}\Omega$.

Питающий кабель может быть заменён только на кабель с параметрами не ниже, чем у штатного кабеля.

Если в зимнее время температура в местах прокладки трубопровода и установки насоса ниже 0°C , то рекомендуется слить воду во избежание поломки насоса из-за его замерзания.

Не рекомендуется использовать насос в системах с «жёсткой» водой во избежание образования известкового налёта на внутренних вращающихся частях насоса (например, крыльчатке).

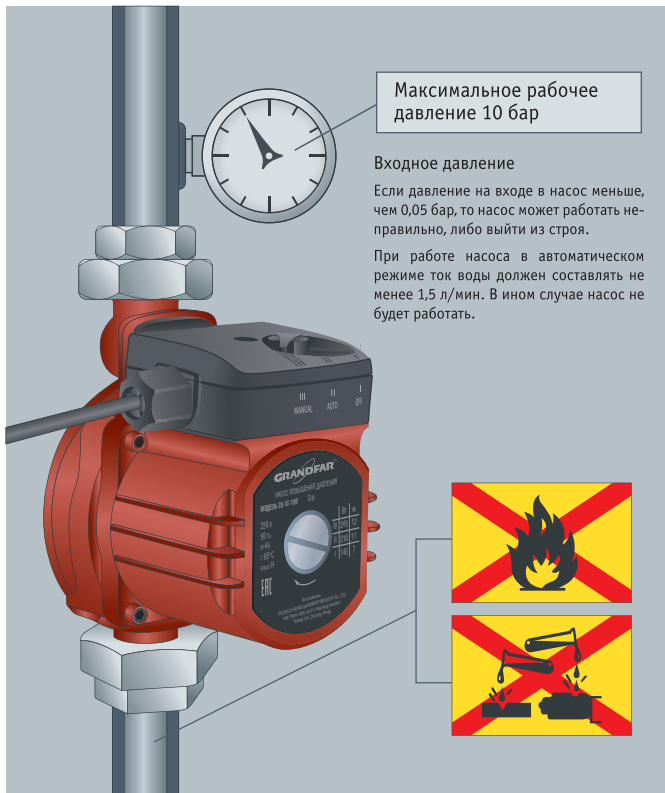
К перекачиванию допускается только «мягкая» вода (РН 6,5 – 8,5) без абразивных примесей и волокнистых включений. Перекачивание агрессивных и взрывоопасных жидкостей строго воспрещено.

Максимальное рабочее давление 10 бар

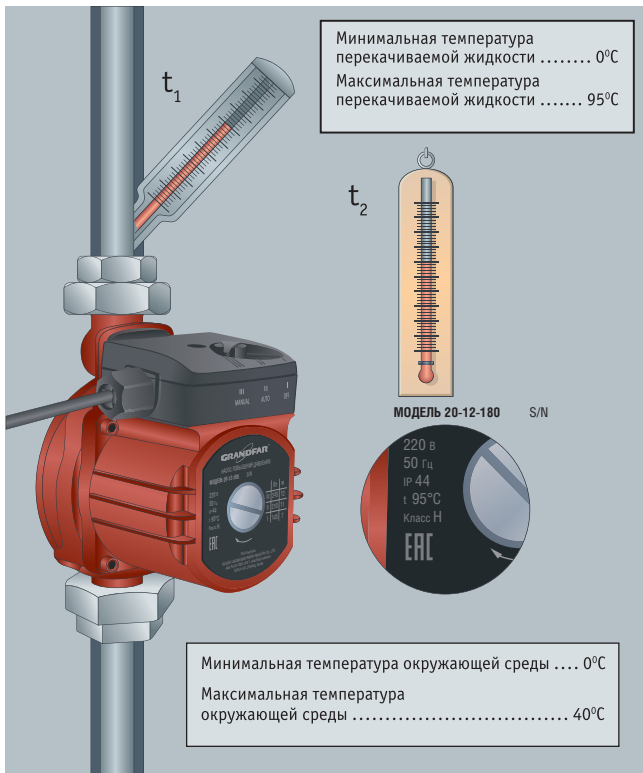
Входное давление

Если давление на входе в насос меньше, чем 0,05 бар, то насос может работать неправильно, либо выйти из строя.

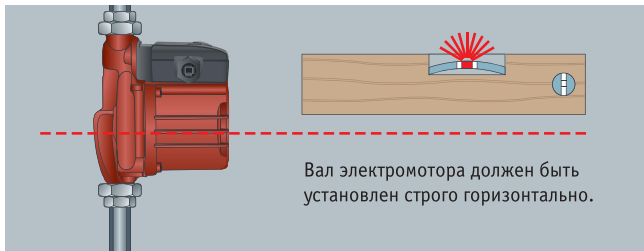
При работе насоса в автоматическом режиме ток воды должен составлять не менее 1,5 л/мин. В ином случае насос не будет работать.



Температура системы (t_1) должна быть выше температуры окружающей среды (t_2). Это помогает избежать образования конденсата на корпусе насоса. Разные насосы имеют различный диапазон температур перекачиваемой жидкости. Учитывайте это при использовании насосов.

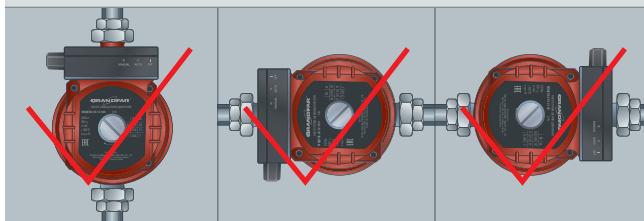


Водный поток должен проходить через насос в направлении указанном на стрелке, расположенной на корпусе устройства. Никогда не устанавливайте насос против тока воды, поскольку это может вывести насос из строя.

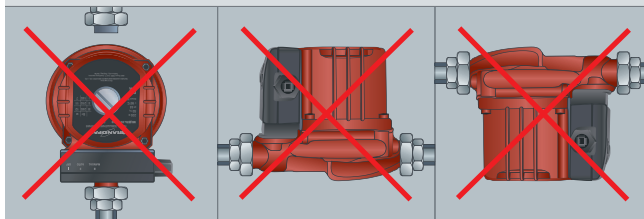


Вал электромотора должен быть установлен строго горизонтально.

▼ правильная установка



▼ неправильная установка

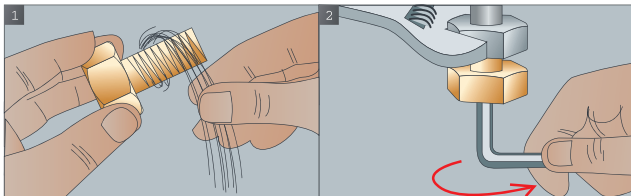


Внимание!

Перед началом любого обслуживания насоса убедитесь в том, что подводящий трубопровод перекрыт, а насос обесточен.

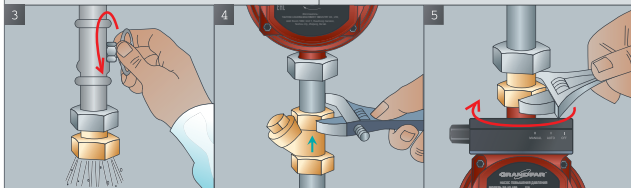
Дайте насосу остыть, в противном случае возможно получение термического ожога в следствии выброса горячего пара.

Все работы связанные с установкой насоса и вводом его в эксплуатацию должны производиться квалифицированным специалистом.



1. Используйте уплотнительную ленту.

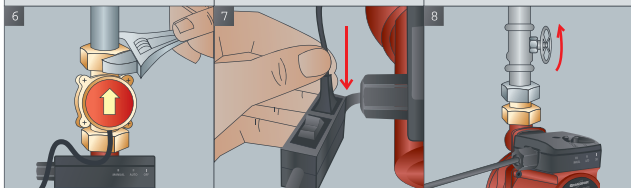
2. Вкрутите переходную гайку.



3. Промойте трубопровод.

4. Установите фильтр.

5. Установите насос.



6. Установите датчик протока.

7. Подключите блок управления

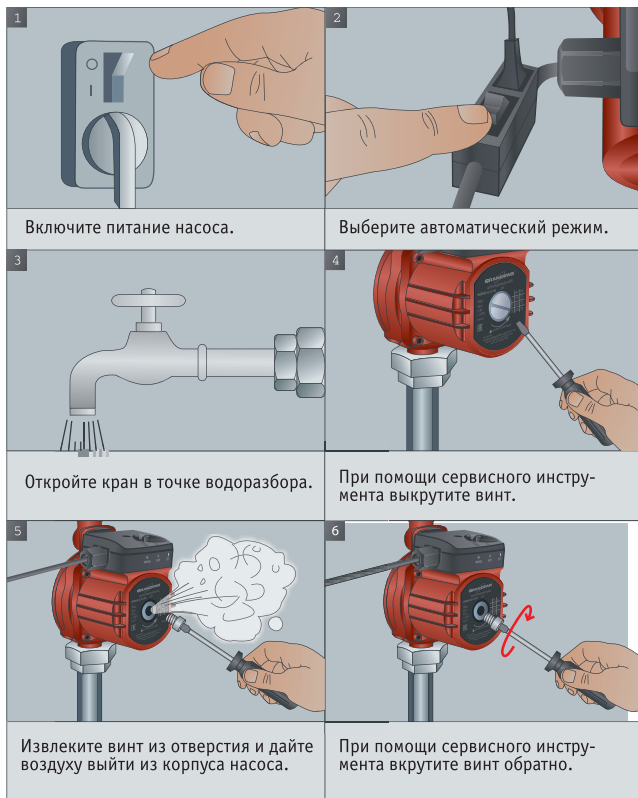
8. Отключите насос и откройте кран.

Внимание!

Фильтр должен быть установлен на входе в насос, датчик протока должен быть установлен на выходе из насоса.

<p>9</p> 	<p>10</p> 
<p>Подключите насос к электрической сети.</p>	<p>Установите переключатель в положение I (автоматический режим работы для модели 20-12-180)</p>
<p>11</p> 	<p>12</p> 
<p>Установите переключатель в положение II (автоматический режим работы для моделей 20-12-180М)</p>	<p>Розетка должна быть заземлена в соответствии с нормами. Все работы по подключению насоса должны проводить квалифицированные специалисты.</p>

Перед началом эксплуатации необходимо убедиться в полном отсутствии воздушных пробок в системе. Настоятельно рекомендуется установка автоматического воздушного клапана.



Возможные неисправности

Неисправность	Причина	Устранение
Насос работает, но не создаёт давление	входной кран закрыт	откройте кран
	воздушная пробка в системе	удалите воздух из системы в соответствии с руководством.
Насос не работает	кабель питания не подсоединён к электросети	убедитесь в том, что кабель питания подсоединён к электросети
	перегорел предохранитель	замените предохранитель
	вышел из строя конденсатор	замените конденсатор
	крыльчатка насоса заблокирована волокнистыми включениями или иными материалами	удалите загрязнения мешающие нормальной работе насоса
Посторонние шумы в системе	внутренние части насоса засорены	очистите насос
	мощность подачи установлена на слишком большое значение	понижьте мощность работы насоса
	воздушные пробки в системе	удалите воздух из системы в соответствии с руководством

Комплектация

Наименование	Количество, шт.
Насос в сборе	1
Датчик протока воды	1
Гайки соединительные	2
Руководство по эксплуатации	1
Упаковка	1

ГАРАНТИИ ИЗГОТОВИТЕЛЯ

Завод гарантирует нормальную работу изделия в течение 12 месяцев с момента его продажи при условии соблюдения потребителем правил эксплуатации и ухода, предусмотренных настоящим руководством.

Срок службы изделия 5 лет.

Во избежание недоразумений убедительно просим Вас внимательно изучить Руководство по эксплуатации, условия гарантийных обязательств, проверить правильность заполнения гарантийного талона. Гарантийный талон действителен только при наличии правильно и четко указанных: модели, серийного номера изделия, даты продажи, четких печатей фирмы-продавца, подписи покупателя. Модель и серийный номер изделия должны соответствовать указанным в гарантийном талоне.

При нарушении этих условий, а так же в случае, когда данные, указанные в гарантийном талоне изменены, стерты или переписаны, гарантийный талон признается недействительным.

Настройка и установка (сборка, подключение и т.п.) изделия, описанные в документации, прилагаемой к нему, могут быть выполнены как самим пользователем, так и специалистами УСЦ соответствующего профиля и фирм-продавцов (на платной основе). При этом лицо (организация), установившее изделие, несет ответственность за правильность и качество установки (настройки). Просим Вас обратить внимание на значимость правильной установки изделия, как для его надежной работы, так и для получения гарантийного и бесплатного сервисного обслуживания. Требуем от специалиста по установке внести все необходимые сведения об установке в гарантийный талон.

В случае выхода изделия из строя в течение гарантийного срока эксплуатации по вине изготовителя, владелец имеет право на бесплатный гарантийный ремонт при предъявлении верно заполненного гарантийного талона, изделие в заводской комплектации и упаковке в гарантийной мастерской либо в том месте, где оно был приобретено. Удовлетворение претензий потребителя из-за вины производителя производится в соответствии с законом РФ "О защите прав потребителей". При гарантийном ремонте срок гарантии продлевается на время ремонта и пересылки.

Под бесплатным сервисным обслуживанием понимается дополнительное обязательство Изготовителя по устранению недостатков (дефектов) изделия, возникших по вине Изготовителя, без взимания платы с покупателя (потребителя).

Для гарантийного ремонта или сервисного обслуживания принимаются только изделия в чистом, незагрязненном виде.

Гарантийный срок эксплуатации - 12 месяцев со дня продажи. При отсутствии в руководстве штампа с указанием даты продажи, гарантийный срок исчисляется с момента выпуска (окончательный срок гарантии определяется продавцом, но не может превышать 12 месяцев).

Приобретая изделие, проверьте наличие в руководстве по эксплуатации гарантийных талонов, дающих право на бесплатный ремонт изделия во время гарантийного срока. Утеря гарантийного талона лишает права на гарантийный ремонт.

Гарантийный талон может быть изъят только механиком предприятия, осуществляющего гарантийный ремонт, и только при наличии дефектов в Вашем изделии. Требуем расписки механика предприятия об изъятии на корешке гарантийного талона.

Претензии не принимаются во всех случаях, указанных в гарантийном талоне, при отсутствии даты продажи и штампа магазина (подписи продавца) в данном руководстве по эксплуатации, отсутствии гарантийного талона.

Гарантия не распространяется на изделия с дефектами, возникшими в результате эксплуатации с нарушением требований руководства по эксплуатации, в том числе:

- работа с перегрузкой электродвигателя, механические повреждения в результате удара, падения и т.п.;
- неправильное подключение изделия к электрической сети, а так же несоответствие электрических параметров сети указанных в инструкции;
- использование воды неподходящего типа;

- повреждения в результате неправильного монтажа;
- несанкционированное фирмой изменение конструкции или неприемлемые комплектующие;
- повреждения, вызванные неисправными нестандартными и неприемлемыми расходными материалами и принадлежностями;
- повреждения в результате воздействия огня, агрессивных веществ и т.д., попадание жидкостей и посторонних предметов внутрь изделия, на механические повреждения (трещины, сколы и т.п.);
- повреждение шнура питания, отсутствие питающей вилки как и шнура;
- повреждения вызванные воздействием агрессивных средств и высоких температур, попаданием инородных предметов в вентиляционные решетки изделия (если таковые имеются), повреждения наступившие в результате неправильного хранения (коррозия металлических частей и т.д.) и транспортировки изделия как потребителем, так и торгующей организацией;
- использования изделия не по назначению или эксплуатации его предприятиями и организациями;
- на изделие имеющий следы вскрытия или ремонта вне гарантийной мастерской, с удалёнными, стёртыми или изменёнными заводскими номерами (если они имеются), при появлении неисправностей, вызванных действием непреодолимой силы (пожар, наводнение, удар молнии и т.д.).

Бесплатное сервисное обслуживание не распространяется на сменные и быстроизнашивающиеся принадлежности и приспособления указанные ниже, произошедших в следствие поломки изделия, естественный износ деталей (полная выработка ресурса, сильное внутреннее или внешнее загрязнение):

- НАСОСЫ - угольные щетки, зубчатые ремни, резиновые уплотнения, сальники, защитные кожухи, смазку и т.п.;
- СТИРАЛЬНЫЕ МАШИНЫ - шланг слива воды, шланг залива воды;
- ДУХОВЫЕ ШКАФЫ, МИКРОВОЛНОВЫЕ ПЕЧИ - тарелки, вертелы, решетки, блюда, противни, крышки, чистящие скребки и рассекатели конфорок;
- ПЫЛЕСОСЫ - шланги, трубки, щетки, насадки, пылесборники, фильтры;
- КОНДИЦИОНЕРЫ И КУХОННЫЕ ВЫТЯЖКИ - фильтры;
- МИКСЕРЫ И БЛЕНДЕРЫ - лопатки;
- ХЛЕБОПЕЧИ - ёмкость для замешивания, мерная ложка, мерный стакан;
- ЧАЙНИКИ - повреждения каких-либо стеклянных или хрупких компонентов изделия (если изделие разбито);
- Пульты дистанционного управления, элементы питания (батарейки), осветительные лампы;
- Ремни, шнуры для переноски, монтажные приспособления, инструменты, документацию, прилагаемую к изделию.

Наша компания не несет ответственность за возможный вред, прямо или косвенно нанесенный изделием людям, домашним животным, имуществу в случае, если это произошло в результате несоблюдения правил и условий эксплуатации, установки изделия; умышленных или неосторожных действий покупателя (потребителя) или третьих лиц. Не несет ответственность за возможный вред, прямо или косвенно нанесенный изделием соответствующего назначения, в результате потери, повреждения или изменения данных и информации.

Наша компания не несет ответственности за возможные расходы, связанные с монтажом и демонтажом гарантийного оборудования, а так же за ущерб, нанесенный другому оборудованию, находящемуся у потребителя, в результате неисправностей (или дефекта), возникших в гарантийный период.

Выполнение гарантийных обязательств предприятия-изготовителя производит ИП Чекалов С. В.
г. Пятигорск, проезд Суворовский, 1А; тел: 8 (8793) 39-97-84, 39-97-85, comfort.serv26@gmail.com.

Бытовой циркуляционный насос «GRANDFAR» соответствует требованиям нормативных документов:
 ТР ТС 020/2011 «Электромагнитная совместимость технических средств».
 ТР ТС 004/2011 «О безопасности низковольтного оборудования».

(Наименование предприятия торговли)

Дата продажи

(Заполняется продавцом)

Серийный номер*

(Заполняется продавцом)

Дата производства* _____

* Дата производства указана на стикере (см. этикетку)

Месяц и год производства продукции указан в серийном номере на изделии.

Расшифровка серийного номера:

00	00	0000000
месяц производства	год производства	серийный номер изделия

*Серийный номер указан на изделии (см.табличку с обратной стороны изделия)

Импортер:
 ИП Чекалов С.В., г. Пятигорск, Суворовский проезд, 1 а.
 тел: (8793) 39-97-84, 39-97-85, 8-938-303-70-37
 Юридический адрес: г. Пятигорск, ул. Телефонная, 49.

Изготовитель: «Taizhou Leading Machinery Industry Co., Ltd»,
 Add: Room 1002, Unit 1, Huazhong mansion,
 Taizhou city, Zhejiang, Китай.



ФИЛЬТР МАГИСТРАЛЬНЫЙ
 модель: ФМ-1, ФМ-2, ФМ-2А

- Присоединительный размер - 1"х1"
- Прочное фильтрующее сито
- Спецключ и 2 штуцера в комплекте

ВЕСЫ ПЛАТФОРМЕННЫЕ
 модель: ВПМ 150М, ВПМ 300М

- Функция тарирования
- Функция суммирования
- Дисплей общей стоимости - 6 цифр
- С кассовым интерфейсом

ВЕСЫ ТОРГОВЫЕ
 модель ВПС 35

- Дисплей общей стоимости - 6 цифр
- До 50 часов автономной работы
- Чувствительность 10 г
- Встроенная батарея



ОПРЫСКИВАТЕЛЬ
 модель ОГ-12

- Латунная телескопическая удочка
- Распыление воды, гербицидов, пестицидов, чистящих средств

ОПРЫСКИВАТЕЛЬ
 модель ОЭМР-16

- Вольтметр
- Распыление воды, гербицидов, пестицидов, чистящих средств

ОПРЫСКИВАТЕЛЬ
 модель «Жучок» 8

- Ремкомплект резиновых прокладок
- Распыление воды, гербицидов, пестицидов, чистящих средств

БРАНДСПОЙТ-УДЛИНИТЕЛЬ
 ДЛЯ ОПРЫСКИВАТЕЛЕЙ

- Телескопический бренdspойт У-23 используется в комплекте с пневматическим или гидравлическим опрыскивателем



ГИДРАВЛИЧЕСКИЙ



ЭЛЕКТРИЧЕСКИЙ



ПНЕВМАТИЧЕСКИЙ



МОДЕЛЬ У-23

Компания Комфорт — лидер в области производства и оптовой продажи бытовой техники и оборудования на Юге России. На рынке ЮФО и СКФО мы предлагаем самый широкий модельный ряд такой техники как пылесосы, стиральные машины, газовые колонки, насосы для воды и садовые опрыскиватели под торговой маркой Комфорт.

По вопросам приобретения обращайтесь: г. Пятигорск, Суворовский проезд, 1 а.
 тел. +7 99-111-111-90

Comfort-bt.ru region26@gmail.com