

EAC

COMFORT[®]

www.comfort-bt.ru

РУКОВОДСТВО ПО ЭКСПЛУАТАЦИИ

БЫТОВОЙ АВТОМАТИЧЕСКИЙ НАСОС
ПОВЫШЕНИЯ ДАВЛЕНИЯ
В СИСТЕМАХ ВОДОСНАБЖЕНИЯ



модели: X15G-10A, X15G-10B, X15G-15, X15G-15A,
X15GR-10, X15GR-15

ОБЩИЕ СВЕДЕНИЯ.

Бытовые насосы повышения давления **Comfort** моделей X15G-10A, X15G-10B, X15G-15, X15G-15A, X15GR-10, X15GR-15 полностью готовы к подключению – после приобретения необходим только монтаж насоса на трубу подачи воды и подключение устройства к электрической сети.

Насос повышения давления — это устройство для решения проблемы связанной с недостаточным уровнем давления воды в трубопроводе. Кроме того, данные насосы могут быть использованы для повышения давления в системах:

- водоснабжения использующих солнечный водонагреватель;
- охлаждения промышленного оборудования;
- системах насыщения кислородом воды для рыболовных прудов и аквариумов.

В дополнение к вышеперечисленным особенностям насосы моделей X15GR-10 и X15GR-15 могут использоваться для перекачивания и подачи горячей воды под давлением.

ОТЛИЧИТЕЛЬНЫЕ ХАРАКТЕРИСТИКИ ИЗДЕЛИЯ.

Насосы повышения давления **Comfort** отличается низким уровнем энергопотребления и обеспечивает санитарное качество воды.

К другим отличительными характеристиками изделия относятся:

- медный корпус насоса;
- медное рабочее колесо;
- вал из нержавеющей стали;
- низкий уровень шума.

Оглавление

1. Техника безопасности.....	4
2. Устройство насоса.....	5
3. Установка.....	6
4. Эксплуатация.....	6
5. Обслуживание.....	7
6. Возможные неисправности и способы их устранения.....	8
7. Комплектация.....	8
8. Технические характеристики.....	9

1. ТЕХНИКА БЕЗОПАСНОСТИ.

Сохраните данное руководство по эксплуатации после прочтения таким образом, чтобы она находилась под рукой в случае необходимости.

При переезде или продаже устройства передавайте документацию следующему владельцу в полном объеме.

Эксплуатация насоса без заземления строго воспрещена.

Монтаж насоса повышения давления и электрической розетки для подключения к электросети должны быть выполнены квалифицированным специалистом. Изготовитель и продавец не несут ответственности за неисправности возникшие в результате неправильного монтажа или подключения к питающей электросети.

Место подключения насоса в электрическую сеть должно быть защищено от попадания воды.

Во избежание поражения электрическим током не прикасайтесь к насосу во время его функционирования.

Насос не может быть использован для перекачки никаких вязких жидкостей, жидкостей содержащих абразивные вещества, крупные камни металлические и прочие твердые предметы.

Перекачивание любых химически активных и агрессивных жидкостей запрещено.

Попадание в насос волокон может привести к заклиниванию рабочего колеса и выходу устройства из строя.

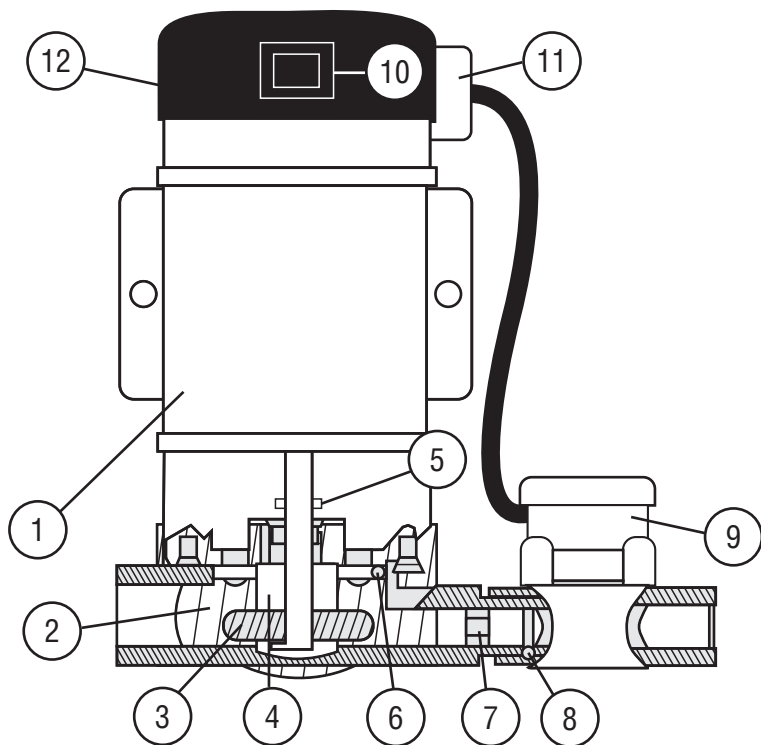
Насос не должен работать без воды.

Автоматические насосы повышения давления в системах водоснабжения не оснащены системами воздушного или водяного охлаждения. Использование насоса допускается только при соблюдении следующих условий:

- для насосов повышения давления моделей X15G-10A, X15G-10B, X15G-15 сумма температур перекачиваемой жидкости и окружающей среды не должна превышать 70°C;
- для насосов повышения давления моделей X15GR-10, X15GR-15 сумма температур перекачиваемой жидкости и окружающей среды не должна превышать 100°C.

2. УСТРОЙСТВО НАСОСА.

Мы постоянно работаем над усовершенствованием нашей продукции и, в связи с этим, оставляем за собой право на внесение изменений во внешний вид, оснащение и технологию производства продукции не изменяя основных принципов управления без предварительного уведомления конечного потребителя. Мы гарантируем, что все изменения направлены только на улучшение и модернизацию конечного изделия.



1. Корпус насоса. 2. Внутренняя часть насоса. 3. Рабочее колесо.
4. Уплотнение. 5. Дренажное отверстие. 6. O-образная прокладка.
7. Место соединения с автоматическим выключателем.
8. O-образная прокладка. 9. Автоматический выключатель.
10. Переключатель. 11. Место подключения автоматического выключателя.
12. Крышка конденсатора.

3. УСТАНОВКА.

Перед установкой насоса удостоверьтесь в том, что направление тока воды соответствует направлению стрелки на насосе.

Место установки насоса должно быть защищено от попадания на устройство непосредственно воды, воды в виде природных осадков (например дождя, снега и т.д.), либо конденсации паров воды из воздуха.

Не устанавливайте насос на наклонной трубе или под трубой – это может привести к протечкам и попаданию воды в двигатель насоса, что повлечёт за собой короткое замыкание и выход насоса из строя.

Для уменьшения возможностей утечек и повышения сопротивления водного потока используйте как можно меньше угловых соединений.

Соединение трубопровода и насоса должно быть герметичным. В ином случае насос будет прокачивать минимальное количество воды, либо вообще не станет работать.

Насос не должен работать без воды более 5 секунд. В противном случае, сухое трение может разрушить защитное уплотнение насоса, что приведёт к протечкам и ранней поломке насоса.

Перед первым использованием насоса уровень воды зачастую ниже верхней части крыльчатки или осей насоса. Заполните трубопровод с водой для нормальной работы насоса.

Автоматический выключатель устанавливается на выходе потока воды из насоса .

Запорная арматура и сетчатые фильтры должны быть установлены перед входом водного потока в насос для удобства обслуживания.

Насос должен быть надёжно закреплён, например болтами к стене.

Гибкие шланги могут быть использованы только для соединения на входе и выходе водного потока из насоса.

4. ЭКСПЛУАТАЦИЯ.

Насос оснащён автоматическим выключателем, который включается при открытии крана и отключается при его закрытии. Установка насоса должна быть произведена на трубе вода в которой находится под давлением, в противном случае насос повышения давления работать не будет.

В случаях, когда напора воды в трубопроводе недостаточно, переключите насос на режим ручного включения. После того, как насос запустится, переключите насос на автоматический режим работы.

ВНИМАНИЕ!

Насос не предназначен для перекачивания грязной воды. Содержание осадка и инородных тел в воде не должно превышать 0,1%, в противном случае рабочее колесо насоса будет заблокировано, что приведёт к выходу из строя как насоса, так и автоматического выключателя.

Насос должен быть надёжно заземлён. Для обеспечения безопасности необходимо установить защитные приспособления от удара электрическим током.

5. ОБСЛУЖИВАНИЕ.

Насос повышения давления изготовлен таким образом, что при правильной его эксплуатации и монтаже никакого дополнительного обслуживания не требуется.

Попадание инородных частиц в автоматический выключатель может повредить его и привести к отказу в работе. Чтобы избежать этого, необходимо периодическое обслуживание автоматического выключателя, проводящееся в несколько простых шагов:

- отключите насос от электрической сети и закройте кран, установленный перед насосом;
- отсоедините клеммы автоматического выключателя от насоса;
- аккуратно разберите устройство при помощи отвёртки и очистите автоматический выключатель;
- аккуратно соберите устройство и снова подключите его к насосу.

6. ВОЗМОЖНЫЕ НЕИСПРАВНОСТИ И СПОСОБЫ ИХ УСТРАНЕНИЯ.

Неполадка	Причина	Устранение
насос не запускается	двигатель сломан	обратитесь в сервисный центр
	недостаточное напряжение в электрической сети	необходима установка стабилизатора напряжения
	сработала защита от перегрева	двигатель перегрелся и должен остыть
	электрический шнур повреждён или не подключён	удостоверьтесь в том, что насос подсоединён к электрической сети; если неполадки продолжаются, обратитесь в сервисный центр
двигатель запускается, но насос не перекачивает воду	недостаточный уровень воды	заполните участок трубопровода с насосом водой
	автоматический выключатель вышел из строя	очистите автоматический выключатель, если неполадки сохраняются, обратитесь в сервисный центр
	воздушная пробка на входе потока воды	проверьте резьбовые соединения на трубах, при необходимости затяните все соединения надлежащим образом

7. КОМПЛЕКТАЦИЯ.

Насос в сборе с электрическим блоком управления - 1 шт.	Assambled pump with electric control unit - 1 pcs
Уплотнительные прокладки - 2 шт.	Rubber seal - 2 pcs
Механическое уплотнение (сальник) - 1 шт.	Mechanical seal - 1 pcs
Латунный штуцер с гайкой (переходник) - 1 шт.	Brass Fitting with nut (adapter) 1 pcs
Автоматический выключатель (маностат) - 1 шт.	Automatic switch (manostat) - 1 pcs
Руководство по эксплуатации - 1 шт.	Manual - 1 pcs
Гарантийный талон - 1 шт.	Warranty card - 1 pcs

8. ТЕХНИЧЕСКИЕ ХАРАКТЕРИСТИКИ.

модель	X15G-10A	X15G-10B	X15GR-10	X15G-15	X15G-15A	X15GR-15
Мощность, Вт	90			120		
Питание	сеть переменного тока 220 В ~ 50 Гц					
Скорость вращения двигателя, об/мин	2860					
Присоединительные размеры, мм (входное - выходное)	15					
Максимальный напор, м	10			15		
Максимальная производительность, л/мин	20			25		
Рабочее давление, бар	1			1,5		

ГАРАНТИИ ИЗГОТОВИТЕЛЯ

Завод гарантирует нормальную работу устройства в течение 12 месяцев с момента его продажи при условии соблюдения потребителем правил эксплуатации и ухода, предусмотренных настоящим руководством.

Срок службы изделия 5 лет.

При обнаружении производственных дефектов изделия потребителю следует обратиться в мастерскую гарантийного ремонта, а в случае ее отсутствия в магазин, продавший его.

Неисправности, обнаруженные потребителем в изделии в течение гарантийного срока, устраняются бесплатно (через гарантийные мастерские).

При отсутствии на гарантийных талонах даты продажи, заверенной печатью магазина, срок гарантии исчисляется с даты выпуска изделия.

Приобретая изделие, проверьте наличие в руководстве по эксплуатации гарантийных талонов, дающих право на бесплатный ремонт изделия во время гарантийного срока. Утеря гарантийного талона лишает права на гарантийный ремонт.

Гарантийный талон может быть изъят только механиком предприятия, осуществляющего гарантийный ремонт, и только при наличии дефектов в Вашем изделии. Требуется расписка механика предприятия об изъятии на корешке гарантийного талона.

Производитель не несет ответственности и не гарантирует нормальную работу изделия в случаях:

- ❶ Несоблюдения потребителем правил эксплуатации и ухода, предусмотренных настоящим руководством.
- ❶ Небрежного хранения и транспортировки изделия как потребителем, так и торгующей организацией.
- ❶ Использования устройства не по назначению, эксплуатации его предприятиями и организациями;
- ❶ При отсутствии свидетельства о приемке и гарантийных талонов.
- ❶ При самостоятельной разборке изделия потребителем.

Выполнение гарантийных обязательств предприятия-изготовителя производит ИП Чекалова И. П., г. Пятигорск, проезд Суворовский, 1А; тел: 8 (8793) 39-97-84, 39-97-85.

Внимание!

Бытовые погружные дренажные насосы указанные в настоящем руководстве по эксплуатации не предназначены для коммерческого использования.

Руководство по эксплуатации от 05.2016

Насос должен храниться в закрытом помещении с естественной вентиляцией в нормальных условиях (в окружающей среде должны отсутствовать агрессивные вещества и пыль, температура окружающей среды должна быть от 0 °С до 40 °С, относительная влажность воздуха не должна превышать 85%, толчки и вибрация оборудования недопустимы).

Срок хранения насоса при соблюдении условий хранения неограничен. Срок службы (при соблюдении правил транспортировки, условий хранения, требований по установке и техническому обслуживанию) не менее 10 лет.

Утилизация электронных частей и материалов не должна происходить вместе с другими бытовыми отходами. Для предотвращения возможного причинения ущерба окружающей среде или здоровью человека соблюдайте действующие местные правила при утилизации.

По всем вопросам по утилизации обращайтесь в соответствующую коммунальную службу.

СВИДЕТЕЛЬСТВО О ПРИЕМКЕ И ПРОДАЖЕ

Бытовой автоматический насос повышения давления в системах водоснабжения соответствует требованиям нормативных документов: ТР ТС 020/2011 «Электромагнитная совместимость технических средств».

ТР ТС 004/2011 «О безопасности низковольтного оборудования».

(Наименование предприятия торговли)

Дата продажи

(Заполняется продавцом)

Серийный номер*

(Заполняется продавцом)

Дата производства*: _____

*Дата производства указана на стикере (см. этикетку)

Месяц и год производства продукции указан в серийном номере на изделии.

Расшифровка серийного номера:

00 00 00000000
месяц год серийный номер изделия
производства производства

*Серийный номер указан на изделии (см.табличку с обратной стороны изделия)

Импортер:

ИП Чекалов С.В., г. Пятигорск, Суворовский проезд, 1 а.

тел: (8793) 39-97-84, 39-97-85, 8-938-303-70-37

Юридический адрес: г. Пятигорск, ул. Телефонная, 49.

Изготовитель: «Taizhou Leading Machinery Industry Co., Ltd»,

Add: Room 1002, Unit 1, Huazhong mansion, Taizhou city, Zhejiang, Китай.

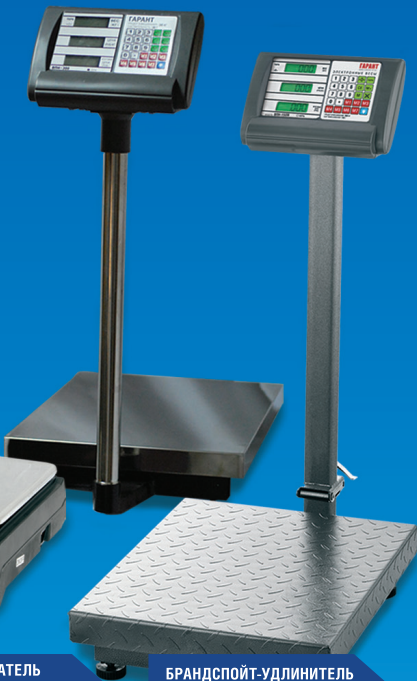


ФИЛЬТР МАГИСТРАЛЬНЫЙ модель: ФМ-1, ФМ-2, ФМ-2А

- Присоединительный размер - 1"х 1"
- Прочное фильтрующее сито
- Спецключ и 2 штуцера в комплекте

ВЕСЫ ПЛАТФОРМЕННЫЕ модель: ВПМ 150М, ВПМ 300М

- Функция тарирования
- Функция суммирования
- Дисплей общей стоимости - 6 цифр
- С кассовым интерфейсом



ВЕСЫ ТОРГОВЫЕ модель ВПС 35

- Дисплей общей стоимости - 6 цифр
- До 50 часов автономной работы
- Чувствительность 10 г
- Встроенная батарея



ОПРЫСКИВАТЕЛЬ модель ОГ-12

- Латунная телескопическая удочка
- Распыление воды, гербицидов, пестицидов, чистящих средств

ОПРЫСКИВАТЕЛЬ модель ОЭМР-16

- Вольтметр
- Распыление воды, гербицидов, пестицидов, чистящих средств

ОПРЫСКИВАТЕЛЬ модель «Жучок» 8

- Ремкомплект резиновых прокладок
- Распыление воды, гербицидов, пестицидов, чистящих средств

БРАНДСПОЙТ-УДЛИНИТЕЛЬ ДЛЯ ОПРЫСКИВАТЕЛЕЙ

- Телескопический брандспойт У-23 используется в комплекте с пневматическим или гидравлическим опрыскивателем



ГИДРАВЛИЧЕСКИЙ 12 л



ЭЛЕКТРИЧЕСКИЙ



ПНЕВМАТИЧЕСКИЙ 8 л



модель У-23

Компания Комфорт — лидер в области производства и оптовой продажи бытовой техники и оборудования на Юге России. На рынке ЮФО и СКФО мы предлагаем самый широкий модельный ряд такой техники как пылесосы, стиральные машины, газовые колонки, насосы для воды и садовые опрыскиватели под торговой маркой Комфорт.

По вопросам приобретения обращайтесь: г. Пятигорск, Суворовский проезд, 1 а.
тел: (8793) 39-97-84, 39-97-85, 8-938-303-70-37.