

# COMFORT<sup>®</sup>

## РУКОВОДСТВО ПО ЭКСПЛУАТАЦИИ

модель **ОЭМР-8М**



# ОПРЫСКИВАТЕЛЬ

бытовой электрический со встроенным аккумулятором

# ОГЛАВЛЕНИЕ

1. Комплектность .....	2
2. Технические характеристики .....	2
3. Общие сведения .....	2
4. Отличительные характеристики .....	3
5. Введение в документацию .....	3
6. Техника безопасности .....	4
7. Порядок работы .....	5
8. Общее устройство опрыскивателя .....	6
9. Правила хранения и уход .....	7
10. Возможные неисправности и способы и х устранения .....	8

## 1. КОМПЛЕКТНОСТЬ

Бытовой электрический опрыскиватель в сборе - 1 шт., ремни для переноса опрыскивателя - 1 шт., насадка с двумя соплами - 1 шт., насадка с одним соплом - 2 шт., латунная насадка с одним соплом - 1 шт., держатель удочки - 1 шт., удочка из нержавеющей стали - 1 шт., руководство по эксплуатации - 1 шт., гарантийный талон - 1 шт., потребительская тара (упаковочная коробка).

Assembled electric sprayer - 1 pcs, straps for carrying the sprayer - 1 pcs, nozzle with two head - 1 pcs, nozzle with one head - 2 pcs, brass nozzle with one head - 1 pcs, rod holder - 1 pcs, telescopic S.S. lance - 1 pcs, manual, warranty card - 1 pcs, package - 1 pcs.

## 2. ТЕХНИЧЕСКИЕ ХАРАКТЕРИСТИКИ

Модель	ОЭМР-8М
Максимальный объём, л.	8
Длина нагнетательного шланга, м	1.2
Рабочее давление, МПа	0.2-0.4
Аккумулятор В, Ач	12 / 8
Зарядное устройство	220В ~ 50Гц / DC 12В , 1,1А
Масса без упаковки и принадлежностей, кг. (Не более)	3.97
Масса с упаковкой и принадлежностями, кг. (Не более)	4.33

Благодарим Вас за выбор бытового электрического опрыскивателя «COMFORT». Мы гарантируем высокое качество и долгий срок службы нашего изделия, при соблюдении всех правил эксплуатации, изложенных в настоящем руководстве.

### ВНИМАНИЕ!

Бытовой электрический опрыскиватель со встроенным аккумулятором указанный в настоящем руководстве по эксплуатации не предназначен для коммерческого использования.

### 3. ОБЩИЕ СВЕДЕНИЯ.

Бытовой электрический опрыскиватель характеризуется безопасностью, эффективностью, новым дизайном, уникальным внешним видом и обтекаемыми формами.

(далее ЭЛЕКТРИЧЕСКИЙ ОПРЫСКИВАТЕЛЬ) предназначен для химической защиты растений от вредителей и болезней, борьбы с сорной растительностью, распыления воды, удобрений, гербицидов, пестицидов, противозидемической обработки скота и т.д. Устройство может быть использовано для дезинфекции, дезинсекции, мытья окон, стен, машин.

### 4. ОТЛИЧИТЕЛЬНЫЕ ХАРАКТЕРИСТИКИ.

1. Электрические опрыскиватели сконструирован и изготовлен с использованием новейших технологий и в **3-4 раза эффективней ручных опрыскивателей**. Устройство может непрерывно работать до 10 часов. Электронасос опрыскивателя создаёт высокое давление и имеет длительный срок службы.

2. Опрыскиватель оснащен мини-мембранным насосом, который отличается компактными размерами, малым весом, высоким давлением и увеличенным сроком службы, а также оснащен переключателем защиты от давления, обеспечивающим автоматическую защиту от ограничения давления.

3. Трёхуровневая защита от засора в следствии попадания инородных частиц и включений в сопло. Уникальная конструкция защитного экрана позволяет легко его демонтировать для последующей очистки.

4. Защита от пониженного напряжения. Когда напряжение снизится до 10,5 В, для защиты аккумулятора, прозвучит звуковой сигнал. Разъем для зарядки можно использовать в качестве источника питания 12 В (например для ОЭ-8У).

5. Интеллектуальная трехсекционная зарядка (постоянный ток / постоянное напряжение / техническое обслуживание) и защита от короткого замыкания / перегрузки по току / защита от неправильного подключения.

Контрольные лампы зарядного устройства: Красный - зарядка; зеленый - Заряжен/в режиме ожидания.

### 5. ВВЕДЕНИЕ В ДОКУМЕНТАЦИЮ.

В сочетании с данным руководством по эксплуатации действительна и другая документация.

За ущерб, вызванный несоблюдением данных инструкций, изготовитель и продавец не несёт никакой ответственности.

#### ХРАНЕНИЕ ТЕХНИЧЕСКОЙ ДОКУМЕНТАЦИИ.

Сохраните данное руководство по эксплуатации после прочтения таким образом, чтобы она находилась под рукой в случае необходимости.

При переезде или продаже устройства передавайте документацию следующему владельцу в полном объёме.

#### ИСПОЛЬЗУЕМЫЕ ИНФОРМАЦИОННЫЕ СИМВОЛЫ.

При управлении устройством соблюдайте указания по технике безопасности, приведенные в данном руководстве по эксплуатации!



**ОПАСНО!**

**Непосредственная опасность для здоровья и жизни!**

**ВНИМАНИЕ!**

***Возможная опасная ситуация для оборудования и окружающей среды!***

**УКАЗАНИЕ!**

***Полезные советы и указания.***

## **6. ТЕХНИКА БЕЗОПАСНОСТИ.**

Аккумулятор опрыскивателя был заряжен перед доставкой. Однако он будет саморазряжаться в процессе транспортировки и хранения. Требуется дополнительная зарядка перед первым использованием.

Для первоначального использования необходимо пробное опрыскивание чистой водой, чтобы убедиться в отсутствии протечек или плохого распыления.

Для того, чтобы продлить срок эксплуатации электрического опрыскивателя и сделать его эксплуатацию безопасной, требуется неукоснительное соблюдение всех правил и требований изложенных в настоящем руководстве по эксплуатации.

**ВНИМАНИЕ!**

***Не включайте опрыскиватель без жидкости - это может привести к поломке.***

***Не переворачивайте опрыскиватель вверх дном - это приводит к повреждению аккумуляторной батареи.***

***Запрещается эксплуатация опрыскивателя при температуре окружающей среды выше +45°C и ниже 0°C.***

***Запрещено погружать в воду электрическую базу опрыскивателя.***

***Разбрызгивание веществ, содержащих твердые частицы запрещено.***

Зарядка аккумуляторной батареи опрыскивателя производится следующим образом: соедините разъём зарядного устройства с разъемом зарядки на электрической базе не удаляя батарею из опрыскивателя. Зарядка должна производиться не менее 8 часов в сухом, проветриваемом помещении на расстоянии более, чем 50 см от любых предметов. При кратковременной и частой работе заряжать батарею каждый раз по окончании работы не требуется.

**ВНИМАНИЕ!**

***Работа с ядохимикатами детям, беременным и кормящим женщинам строго воспрещена.***

***Требуется ношение маски и перчаток во время эксплуатации опрыскивателя. Никогда не работайте с обнаженным телом. Никогда не позволяйте ядохимикатам контактировать с вашим телом.***

***Никогда не распыляйте на людей, животных или пищу.***

***При работе с ядохимикатами необходимо соблюдать требования, изложенные в инструкции, прилагаемой к применяемому ядохимикату. Во время работы с применением химических средств используйте средства индивидуальной защиты (перчатки, респиратор, специализированная одежда, обувь).***

***Никогда не распыляйте порошки или частицы с помощью этого распылителя.***

***Запрещается работать с ядохимикатами при сильном ветре. Никогда не распыляйте ядохимикаты против ветра.***

***После окончания работ с ядохимикатами необходимо сменить одежду, вымыть с мылом руки и лицо, прополоскать рот.***

***Никогда не пейте алкоголь сразу после распыления.***



***Запрещается заливать в опрыскиватель воспламеняющиеся жидкости, кислоты и другие едкие вещества.***

***Не прочищайте отверстия в распылителе при открытом кране.***

***Никогда не ставьте распылитель вверх дном. В противном случае аккумулятор может быть поврежден.***

Перед каждым использованием опрыскивателя необходимо убедиться в его исправности, целостности и надежности закрепления трубки и шланга.

Устройство должно тщательно очищаться после каждого использования, чтобы избежать коррозии, засорения и смешивания остаточной жидкости с жидкостью для последующего распыления, что может нанести вред посевам.

Запрещается ставить опрыскиватель на острые предметы, оставлять его на открытом солнце, около огня, горячих предметов, на морозе.

Запрещается самостоятельно изменять конструкцию опрыскивателя, а также использовать его не по назначению.

Никогда не работайте с такими специальными жидкостями, как сильная кислота, сильное основание и легковоспламеняющиеся вещества.

Никогда не используйте стойкие и очень токсичные пестициды для борьбы с вредителями на овощах, фруктовых деревьях, овощах и медицинских растениях.

## **7. ПОРЯДОК РАБОТЫ.**

Аккумулятор был заряжен на заводе-производителе. Однако он будет саморазряжаться в процессе транспортировки и хранения. Таким образом, требуется дополнительная зарядка перед первоначальным использованием. Первая зарядка должна длиться не менее 8 часов.

Исправность работы опрыскивателя и герметичность бака необходимо проверить, наполнив бак опрыскивателя чистой водой и включить опрыскиватель на некоторое время. Убедитесь в отсутствии течи из бака опрыскивателя и резьбовых соединений.

Подсоедините и отрегулируйте ремни для переноса опрыскивателя. Бак опрыскивателя имитирует анатомию спины, что позволяет обеспечить удобство длительного ношения.

Откройте крышку бака опрыскивателя, через защитный фильтр залейте жидкость температурой не выше +40°C в бак и плотно закрутите крышку.

Проденьте руку под ремень и повесьте опрыскиватель на одно плечо, вторую руку проденьте под второй ремень и зацепите соединительную петлю за основание.

В случае шума, слышимого изнутри опрыскивателя, или плохого распыления после длительного использования, он показывает низкое напряжение батареи и требует своевременной зарядки.

Подключите штекер зарядки к разъему для зарядки, не вынимая аккумулятор из распылителя. Для

каждой зарядки требуется не менее 8 часов.

Зарядное устройство должно быть установлено в сухом, хорошо проветриваемом, безопасном месте на высоте более 50 см над землей.

Несанкционированное снятие корпуса зарядного устройства запрещено.

Допускается как прерывистое, так и непрерывное распыление.

В комплект с опрыскивателем входят четыре типа сопел.



Подходит для обработки  
высоких деревьев.  
Скорость потока - 1,5 л/мин.

Подходит для обработки  
низких деревьев.  
Скорость потока - 1,8 л/мин.

Подходит для обработки  
кустарников.  
Скорость потока - 1,6 л/мин.

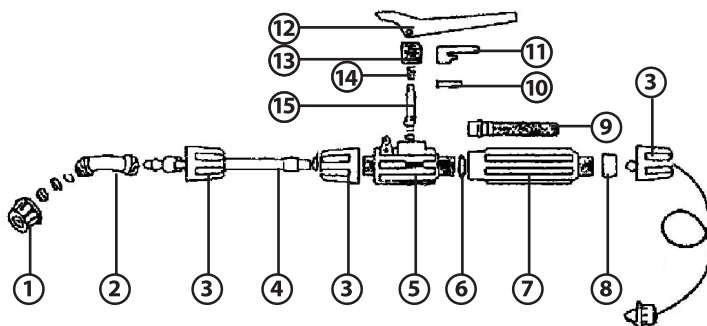
Подходит для орошения  
газонов.  
Скорость потока - 1,5 л/мин.

## 8. ОБЩЕЕ УСТРОЙСТВО ОПРЫСКИВАТЕЛЯ.

Данное описание характеризует общее устройство электрического опрыскивателя «COMFORT» и может иметь не принципиальные различия с вашей моделью.

1. Бак
2. Регулятор мощности
3. Ручка для переноски
4. Крышка бака
5. Удочка-брендспойт
6. Держатель удочки
7. Ручка с краном и триггерным замком-фиксатором.
8. Шланг
9. Индикатор заряда батареи





- |                         |                           |                                       |
|-------------------------|---------------------------|---------------------------------------|
| 1. Сопло                | 6. Уплотнительное кольцо  | 11. Уплотнительное кольцо для клапана |
| 2. Угловой переходник   | 7. Ручка                  | 12. Рукоятка крана.                   |
| 3. Соединительная гайка | 8. Уплотнитель для шланга | 13. Гайка                             |
| 4. Удочка-брендспойт    | 9. Раструб                | 14. Пружина                           |
| 5. Переключатель        | 10. Блок выключателя      | 15. Клапан                            |

## 9. ПРАВИЛА ХРАНЕНИЯ И УХОД.

Протрите влажной тканью корпус опрыскивателя. Для внутренних очистки налейте небольшое количество воды и встряхните перед включением питания для разрядки.

В случае кратковременных операций зарядка не требуется для каждого использования.

Во время хранения необходимо заряжать батарею с интервалом один раз в месяц для увеличения срока службы батареи.

Не эксплуатируйте этот распылитель в местах с температурой, превышающей 45°C или ниже -10°C.

После использования в течение полугода, вы должны демонтировать основание и проверить винты. Если они ослаблены, пожалуйста, затяните их.

Обязательно отключайте питание перед хранением.

Необходимо регулярно смазывать уплотнительные резиновые кольца и другие части опрыскивателя (не реже двух - трёх раз за сезон).

Оберегайте опрыскиватель от ударов и падений.

Храните опрыскиватель чистым и сухим в закрытом помещении при температуре от +5°C до +40°C и относительной влажности не более 70%.

Убедитесь, что перед хранением в том, что опрыскиватель выключен.

Строго запрещается держать этот распылитель вблизи огня, подвергать основание воздействию воды или погружать его в воду для очистки или наполнения водой.

Производитель оставляет за собой право вносить изменения в технические характеристики, комплектацию и конструкцию, не ухудшающие эксплуатационные характеристики опрыскивателя, без предварительного уведомления.

Изображения и цвет представленного опрыскивателя могут незначительно отличаться от оригинала продукции.

После окончания работы с опрыскивателем необходимо стравить жидкость, находящуюся под давлением и промыть бак водой.



### **ВНИМАНИЕ!**

**Все резьбовые соединения на опрыскивателе разрешено заворачивать только вручную, во избежание срыва резьбы.**

**Никогда не заполняйте бак опрыскивателя под горловину.**

## **10. ВОЗМОЖНЫЕ НЕИСПРАВНОСТИ И СПОСОБЫ ИХ УСТРАНЕНИЯ.**

Неисправность	Причина	Решение
электронасос не включается	аккумуляторная батарея разряжена	зарядите аккумуляторную батарею ( <b>зарядка должна производиться не менее 8 часов</b> )
	выключатель вышел из строя	обратитесь в сервисный центр
в процессе работы насоса появляются посторонние шумы	крепление насоса ослабло	подтяните винты крепления насоса
утечка в нижней части опрыскивателя	входные или выходные трубки насоса поломаны, протечка в местах резьбовых соединений	демонтируйте электрическую базу и затяните соединения либо замените трубки
некачественное	распыляющее отверстие засорено.	продуйте сопло сжатым воздухом
	засорен фильтр	промойте фильтр в чистой проточной воде
	утечка жидкости через трубки	см. выше
	низкий заряд батареи	см. выше
некачественное	воздушная пробка в насосе	заполните бак и включите опрыскиватель на 10-15 секунд
	сопло установлено неправильно	установите сопло правильно

При возникновении неисправности не описанной в данной таблице обратитесь в сервисный центр, либо к продавцу устройства.

При утилизации электронного оборудования и материалов соблюдайте действующие местные правила.

По всем вопросам по утилизации обращайтесь в соответствующую коммунальную службу.

### ПРИ ИСПОЛЬЗОВАНИИ ЗАРЯДНОГО УСТРОЙСТВА СЛЕДУЙТЕ СЛЕДУЮЩИМ ПРАВИЛАМ:

- Убедитесь, что выходное напряжение зарядного устройства совпадает с номинальным напряжением батареи, а положительные и отрицательные полюса зарядного устройства и аккумулятора установлены правильно. N - это положительный полюс, а L - является отрицательным.
- Зарядное устройство должно храниться в помещении в хорошо вентилируемом месте. Не накрывайте зарядное устройство.
- Опасность поражения электрическим током! Оберегайте зарядное устройство от попадания пара и воды. Не разбирайте зарядное устройство. Высокое напряжение! Запещается вскрывать зарядное устройство.
- Храните зарядное устройство в недоступном для детей месте.

По всем вопросам сервисного, гарантийного и постгарантийного обслуживания обращаться в официальный сервисный центр компании «COMFORT»  
 Адрес: Ставропольский край, г. Пятигорск, Суворовский проезд 1А. Телефоны: +7 962 436 75 60, +7 (8793) 399785

РЕГИОНАЛЬНЫЕ ДИСТРИБЬЮТОРЫ КОМПАНИИ «COMFORT»					
ГОРОД	Ф.И.О.	ТЕЛЕФОН	АДРЕС	ЭЛЕКТРОННАЯ ПОЧТА, САЙТ	КАТЕГОРИИ ТОВАРОВ
<b>МОСКВА</b>					
МОСКВА	Султанов Э.Р.	89151847870	МКАД, 14-й км, ТК «Садовод»	sultanov.elman@bk.ru	Торговое оборудование
<b>ВОРОНЕЖСКАЯ ОБЛАСТЬ</b>					
ВОРОНЕЖ	ИП Шатская Н.В.	89038531206		shatsckij2013@yandex.ru	Насосное оборудование
<b>ВОЛГОГРАДСКАЯ ОБЛАСТЬ</b>					
ВОЛГОГРАД	ИП Афанасьев А.В.	89616630404		aaafansev@rambler.ru	Все категории товара
<b>АСТРАХАНСКАЯ ОБЛАСТЬ</b>					
АСТРАХАНЬ	ИП Мамедов Ш.М.	88512757517, 88512757517, 89275553119, 89275553933, 88003013173	ул. Рыбинская, 21	ataib@yandex.ru	Насосное оборудование, торговые весы
<b>РОСТОВСКАЯ ОБЛАСТЬ</b>					
РОСТОВ-НА-ДОНУ	ИП Шамилов Т.А.	89045063188 89085164051		apple8D106@mail.ru	Торговое оборудование (весы)
РОСТОВ-НА-ДОНУ	ИП Игнатенко С.С.	89281072727		WaterX.shop@yandex.ru	Все категории товара
РОСТОВ-НА-ДОНУ	ИП Пашко А.Н.	89281520059		pashko.909@bk.ru	Насосное оборудование, хоз. группа
п. КРАСНЫЙ	ИП Атаная К.Н.	89185442223	ул. Промышленная, 28А	belimedved61@mail.ru	Бытовая техника, хоз. группа
<b>КРАСНОДАРСКИЙ КРАЙ</b>					
КРАСНОДАР	ООО «КОМФОРТ - КРАСНОДАР»	89280051056		mic-slavnov@yandex.ru	Все категории товара
КРАСНОДАР	ИП Засылкина А.Ю.	89189990399, 88612322501, 88612328894		Domtehnosad.ru nwon@yandex.ru	Насосное оборудование, бытовая техника
КРОПОТКИН	ООО ЮГ ПРИБОР	89298288021, 89184561730		ugprib@rambler.ru	Насосное оборудование, бытовая техника
КРОПОТКИН	ИП Братаско Н.М.	88613862512, 88613865979	ул. Молодежная, 104	ugprib@rambler.ru	Насосное оборудование, бытовая техника
БЕЛОРЕЧЕНСК	ИП Явьяев М.Я.	89180232416	ул. Первомайская, 55	belmag777@rambler.ru	Насосное оборудование
<b>ЛИПЕЦКАЯ ОБЛАСТЬ</b>					
ЛИПЕЦК	ИП Ногаичева О.В.	89086084184, 89699784407	Универсальный п-д, д. 2	cherenkov.a@yandex.ru	Торговое оборудование
<b>РЕСПУБЛИКА КРЫМ</b>					
СИМФЕРОПОЛЬ	ООО ОБК ТЕРМ	89786001334		shilov-zakypka@mail.ru, shilov-zakypka01@mail.ru	Все категории товара
<b>СТАВРОПОЛЬСКИЙ КРАЙ</b>					
ПЯТИГОРСК	Центральный офис КОМФОРТ	89911111190, 89964164121, 89383030704, 89187949883	Суворовский проезд, 1А	vadiman596@gmail.com, imacomfort26@gmail.com, region26@gmail.com, 9964164121.com@gmail.com	Все категории товара
ПЯТИГОРСК	ИП Чекалов А.Д.	89188001178 89383323162	рынок «ГРИС», павильон № 233Н	cha08@rambler.ru	Все категории товара
ПЯТИГОРСК	ИП Аслаяни А.А.	89624475616	ул. Почтовая, 54	zar75@list.ru	Насосное оборудование
ПЯТИГОРСК	ИП Добровольский Р.А.	89054110737	рынок «ГРИС», магазин №260Н и №261Н	roman.dobrovolskiy.81@mail.ru	Насосное оборудование, бытовая техника
<b>РЕСПУБЛИКА ДАГЕСТАН</b>					
ХАСАВЮРТ	ИП Хайбуллаев Х.И.	89285199512, 89285023666	ул. Набережная, 65	ismailhajbulaev26988@gmail.com	Бытовая техника
<b>КАБАРДИНО - БАЛКАРСКАЯ РЕСПУБЛИКА</b>					
ПРОХЛАДНЫЙ	ИП Сефеев Р.С.	89993000050	рынок Статус центр., маг.№8	89993000050@mail.ru	Насосное оборудование
НАРТКАЛА	ИП Терешев М.А.	89626533118	ул. Жамборова, 67а	mkharbek07region@mail.ru	Насосное оборудование
<b>КАРАЧАЕВО - ЧЕРКЕССКАЯ РЕСПУБЛИКА</b>					
ЗЕЛЕНЧУКСКАЯ	ИП Дубинина М.И.	89054246015		magazin_promtovary@mail.ru	Насосное оборудование, бытовая техника
ЧЕРКЕССК	ИП Уркуев А.А.	89283847070, 89283807070, 89289231919, 89283837070		elitstroikchr@mail.ru	Насосное оборудование, бытовая техника
<b>ЧЕЧЕНСКАЯ РЕСПУБЛИКА</b>					
ГРОЗНЫЙ	ИП Магомедгаджиев У.А.	89288924731		umar6731@mail.ru	Насосное оборудование, бытовая техника
<b>РЕСПУБЛИКА СЕВЕРНАЯ ОСЕТИЯ - АЛАНИЯ</b>					
ВЛАДИКАВКАЗ	ИП Туаев Ч.В.	89618236141		tuzaev81@mail.ru	Все категории товара
МОЗДОК	ИП Алиев И.Ю.	89284941593	ул. Богдана Хмельницкого, 116	suleiman.aliiev.2021@mail.ru	Насосное оборудование
<b>ДОНЕЦКАЯ НАРОДНАЯ РЕСПУБЛИКА</b>					
ДОНЕЦК	ИП Григорьева Т.В.	79493233018, 89498000111	ул. Флотская, д.10	sarabhatatana@gmail.com	Насосное оборудование

# ГАРАНТИИ ИЗГОТОВИТЕЛЯ

Завод гарантирует нормальную работу изделия в течение 12 месяцев с момента его продажи при условии соблюдения потребителем правил эксплуатации и ухода, предусмотренных настоящим руководством.

Срок службы изделия 5 лет.

Во избежание недоразумений убедительно просим Вас внимательно изучить Руководство по эксплуатации, условия гарантийных обязательств, проверить правильность заполнения гарантийного талона. Гарантийный талон действителен только при наличии правильно и четко указанных: модели, серийного номера изделия, даты продажи, четких печатей фирмы-продавца, подписи покупателя. Модель и серийный номер изделия должны соответствовать указанным в гарантийном талоне.

При нарушении этих условий, а так же в случае, когда данные, указанные в гарантийном талоне изменены, стерты или переписаны, гарантийный талон признается недействительным.

Настройка и установка (сборка, подключение и т.п.) изделия, описанные в документации, прилагаемой к нему, могут быть выполнены как самим пользователем (за исключением газовых проточных водонагревателей), так и специалистами УЦС соответствующего профиля и фирм-продавцов (на платной основе). При этом лицо (организация), установившее изделие, несет ответственность за правильность и качество установки (настройки). Просим Вас обратить внимание на значимость правильной установки изделия, как для его надежной работы, так и для получения гарантийного и бесплатного сервисного обслуживания. Требуется от специалиста по установке внести все необходимые сведения об установке в гарантийный талон. В случае выхода изделия из строя в течение гарантийного срока эксплуатации по вине изготовителя, владелец имеет право на бесплатный гарантийный ремонт при предъявлении верно заполненного гарантийного талона, изделие в заводской комплектации и упаковке в гарантийной мастерской либо в том месте, где оно было приобретено. Удовлетворение претензий потребителя из-за вины производителя производится в соответствии с законом РФ "О защите прав потребителей". При гарантийном ремонте срок гарантии продлевается на время ремонта и пересылки.

Под бесплатным сервисным обслуживанием понимается дополнительное обязательство Изготовителя по устранению недостатков (дефектов) изделия, возникших по вине Изготовителя, без взимания платы с покупателя (потребителя).

Для гарантийного ремонта или сервисного обслуживания принимаются только изделия в чистом, незагрязненном виде.

Гарантийный срок эксплуатации - 12 месяцев со дня продажи. При отсутствии в руководстве штампа с указанием даты продажи, гарантийный срок исчисляется с момента выпуска (окончательный срок гарантии определяется продавцом, но не может превышать 12 месяцев).

Приобретая изделие, проверьте наличие в руководстве по эксплуатации гарантийных талонов, дающих право на бесплатный ремонт изделия во время гарантийного срока. Утеря гарантийного талона лишает права на гарантийный ремонт.

Гарантийный талон может быть изъят только механиком предприятия, осуществляющего гарантийный ремонт, и только при наличии дефектов в Вашем изделии. Требуется расписки механика предприятия об изъятии на корешке гарантийного талона.

Претензии не принимаются во всех случаях, указанных в гарантийном талоне, при отсутствии даты продажи и штампа магазина (подписи продавца) в данном руководстве по эксплуатации, отсутствии гарантийного талона.

Гарантийные обязательства не распространяются на изделия с дефектами, возникшими в результате эксплуатации с нарушением требований руководства по эксплуатации, в том числе:

- работа с перегрузкой электродвигателя, механические повреждения в результате удара, падения и т.п.;
  - неправильное подключение изделия к электрической сети, а так же несоответствие электрических параметров сети указанных в инструкции;
  - использование воды неподходящего типа;
  - повреждения в результате неправильного монтажа;
  - несанкционированное фирмой изменение конструкции или неприемлемые комплектующие;
  - повреждения, вызванные неисправными нестандартными и неприемлемыми расходными материалами и принадлежностями;
  - повреждения в результате воздействия огня, агрессивных веществ и т.д., попадание жидкостей и посторонних предметов внутрь изделия, на механические повреждения (трещины, сколы и т.п.);
  - повреждение шнура питания, отсутствие питающей вилки как и шнура;
  - повреждения вызванные воздействием агрессивных средств и высоких температур, попаданием инородных предметов в вентиляционные решетки изделия (если таковые имеются), повреждения наступившие в результате неправильного хранения (коррозия металлических частей и т.д.) и транспортировки изделия как потребителем, так и торговой организацией;
  - использование изделия не по назначению или эксплуатации его предприятиями и организациями;
  - на изделие имеющие следы вскрытия или ремонта вне гарантийной мастерской, с удалёнными, стёртыми или изменёнными заводскими номерами (если они имеются), при появлении неисправностей, вызванных действием непреодолимой силы (пожар, наводнение, удар молнии и т.д.).
- Бесплатное сервисное обслуживание не распространяется на сменные и быстроизнашивающиеся принадлежности и приспособления указанные ниже, произошедших в следствие поломки изделия, естественный износ деталей (полная выработка ресурса, сильное внутреннее или внешнее загрязнение):

## ЭЛЕКТРИЧЕСКИЕ ОПРЫСКИВАТЕЛИ.

**ВНИМАНИЕ! Помпа насоса, распыляющие насадки и аккумулятор являются быстроизнашиваемыми деталями опрыскивателя. Гарантия на данные детали не распространяются.**

- ЭЛЕКТРИЧЕСКИЕ ОПРЫСКИВАТЕЛИ - помпа насоса, распыляющие насадки, аккумулятор;
  - МОЙКИ ВЫСОКОГО ДАВЛЕНИЯ - плунжеры, выработка сальников, манжеты, износ опорных подшипников.
  - НАСОСЫ - резиновые уплотнения, сальники, подшипники, рабочие колёса, диффузоры, инжекторы, защитные кожухи, смазку и т.п.;
  - СТИРАЛЬНЫЕ МАШИНЫ - шланг слива воды, шланг залива воды;
  - ДУХОВЫЕ ШКАФЫ, МИКРОВОЛНОВЫЕ ПЕЧИ - тарелки, вертелы, решетки, блюда, противни, крышки, чистящие скребки и расщепители конфорок;
  - ПЫЛЕСОСЫ - шланги, трубки, щетки, насадки, пылесборники, фильтры;
  - КОНДИЦИОНЕРЫ И КУХОННЫЕ ВЫТЯЖКИ - фильтры;
  - МИКСЕРЫ И БЛЕНДЕРЫ - лопатки;
  - МЯСОРУБКИ - угольные щетки, шестерни, резиновые уплотнения, ножи, защитные кожухи, решётки, шнеки, толкатели, загрузочные лотки, смазку и т.п.;
  - ХЛЕБОПЕЧИ - емкость для замешивания, мерная ложка, мерный стакан;
  - ЧАЙНИКИ - повреждение каких-либо стеклянных или хрупких компонентов изделия (если изделие разбито);
  - ДОИЛЬНЫЕ АППАРАТЫ - шланг молочный, шланг вакуумный, сосковая резина, поршень из бычьей кожи;
  - Пульты дистанционного управления, элементы питания (батарейки, аккумуляторы), осветительные лампы;
  - Ремни, шнуры для переноски, монтажные приспособления, инструменты, документацию, прилагаемую к изделию;
  - Подшипники и сальники являются быстроизнашивающимися частями и не подлежат замене в качестве отдельных запчастей.
- Наша компания не несет ответственность за возможный вред, прямо или косвенно нанесенный изделием людям, домашним животным, имуществу в случае, если это произошло в результате несоблюдения правил и условий эксплуатации, установки изделия; умысленных или неосторожных действий покупателя (потребителя) или третьих лиц. Не несет ответственность за возможный вред, прямо или косвенно нанесенный изделием соответствующего назначения, в результате потери, повреждения или изменения данных и информации.
- Наша компания не несет ответственности за возможные расходы, связанные с монтажом и демонтажом гарантийного оборудования, а так же за ущерб, нанесенный другому оборудованию, находящемуся у потребителя, в результате неисправностей (или дефекта), возникших в гарантийный период.
- Выполнение гарантийных обязательств предприятия-изготовителя производит авторизованный сервисный центр ИП Чекалова С.В. г. Пятигорск, проезд Суворовский, 1А; тел. 8 (8793) 39-97-84, 39-97-85, +7-962-436-75-60. comfort.serv26@gmail.com

# СВИДЕТЕЛЬСТВО О ПРИЕМКЕ И ПРОДАЖЕ

Опрыскиватель электрический «COMFORT» соответствует требованиям нормативных документов:

ТР ТС 020/2011 «Электромагнитная совместимость технических средств».

ТР ТС 004/2011 «О безопасности низковольтного оборудования».

ТР ЕАЭС 037/2016 «Об ограничении применения опасных веществ в изделиях электротехники и радиоэлектроники».

\_\_\_\_\_  
(Наименование предприятия торговли)

Дата продажи

\_\_\_\_\_  
(Заполняется продавцом)

Серийный номер\*

\_\_\_\_\_  
(Заполняется продавцом)

Бытовой электрический опрыскиватель со встроенным аккумулятором должно храниться в закрытом помещении с естественной вентиляцией в нормальных условиях (в окружающей среде должны отсутствовать агрессивные вещества и пыль, температура окружающей среды должна быть от 0 °С до 40 °С, относительная влажность воздуха не должна превышать 85%, толчки и вибрация оборудования недопустимы).

Срок хранения бытового электрического опрыскивателя со встроенным аккумулятором при соблюдении условий хранения неограничен. Срок службы бытового электрического опрыскивателя со встроенным аккумулятором (при соблюдении правил транспортировки, условий хранения, требований по установке и техническому обслуживанию) не менее 5 лет.

Утилизация электронных частей и материалов не должна происходить вместе с другими бытовыми отходами. Для предотвращения возможного причинения ущерба окружающей среде или здоровью человека соблюдайте действующие местные правила при утилизации.

По всем вопросам по утилизации обращайтесь в соответствующую коммунальную службу.

02.02.2026

Дата производства\*:

\*Дата производства указана на стикере (см. этикетку)

Месяц и год производства продукции указан в серийном номере на изделии.

Расшифровка серийного номера:

00    00    0000000  
месяц    год    серийный номер изделия  
производства    производства

\* Серийный номер указан на изделии (см. табличку с обратной стороны изделия)

Изготовитель: «LINYI CHENGLONG PLASTIC INDUSTRY CO.,LTD»

Room 1005, Floor10th, Huifeng Xicheng Building, Jiefang road Shandong Province, Китай.

Импортер: ИП Чекалов С.В., г. Пятигорск, Черкесское шоссе, 41Б.

тел: +79911111190. Юридический адрес: Российская Федерация, Ставропольский край, 357500, г. Пятигорск, ул. Телефонная, д. 49



**COMFORT  
САМОВСАСЫВАЮЩИЙ НАСОС  
модель QB60**

- Производительность: 38 л/мин.
- Напор: 38 м
- Мощность: 370 Вт
- Глубина всасывания: 9 м



**COMFORT  
ДРЕНАЖНЫЙ НАСОС  
модель GP1102F**

- Производительность: 250 л/мин.
- Напор: 10 м
- Мощность: 1100 Вт
- Глубина погружения: 7 м



**COMFORT  
МАНОСТАТ  
модель UA1522M**

- Стартовое давление: 1,5 Бар
- Макс. давление: 10 Бар
- Подключаемое устройство: до 1100 Вт
- Макс. сила тока: 10А



**COMFORT  
ЭЛЕКТРИЧЕСКИЙ ОПРЫСКИВАТЕЛЬ  
модель OZ-8U**

- Скорость распыления: 12-14 м/сек
- Рабочее давление: 2-4 Бар
- Уровень шума: 70-80 дБ



**COMFORT  
ЗЕРНОДРОБИЛКА  
модель COMFORT-MK**

- Производительность: 250 кг/ч
- Мощность: 2500 Вт
- Сменных сита 2, 3, 4, 5 мм



**COMFORT  
УДОЧКА-БРАНДСПОЙТ  
модель U-30M**

- Макс. длина: до 3 м
- Длина доп. секции: 113 см
- Шланг: 1,5 м



Компания COMFORT — лидер в области производства и оптовой продажи бытовой техники и оборудования на Юге России. На рынке ЮФО и СКФО мы предлагаем самый широкий модельный ряд такой техники как пылесосы, стиральные машины, газовые колонки, насосы для воды и садовые опрыскиватели под торговыми марками COMFORT, GRANDFAR, AQUOR, WASCHER. e-mail: region26@gmail.com тел. +7 99-111-111-90

**COMFORT-BT.RU**