

COMFORT®

Руководство по эксплуатации
БЫТОВОЙ ЭЛЕКТРИЧЕСКИЙ
ИЗМЕЛЬЧИТЕЛЬ



МОДЕЛЬ **LUXE**

Артикулы **X40, X44**

КОМПЛЕКТНОСТЬ

Моторный блок	1 шт.
Стеклянная чаша измельчителя	1 шт.
Режущее лезвие	1 шт.
Ложка для отделения белка	1 шт.
Нож для приготовления теста	1 шт.
Насадка для очистки чеснока	1 шт.
Диск-тёрка	1 шт.
Насадка для взбивания яиц	1 шт.
Скребок	1 шт.
Инструкция по эксплуатации	1 шт.
Потребительская тара (упаковочная коробка)	1 шт.
Гарантийный талон	1 шт.

1. ТЕХНИЧЕСКИЕ ХАРАКТЕРИСТИКИ

модель LUXE	артикул	
	X40	X44
Подключение к сети переменного тока, В/Гц	220/50	
Мощность, Вт	1500	
Количество скоростей работы	3	
Объём чаши, л	3	
Материал чаши	стекло	нерж. сталь SUS201
Вес брутто, кг	3.12	1.86
Вес нетто, кг	2.80	1.65

Руководство по эксплуатации от 05.2025 г.



Перед использованием измельчителя внимательно ознакомьтесь с данным руководством.

2. ОБЩИЕ УКАЗАНИЯ

Наша компания выражает благодарность за Ваш выбор и гарантирует высокое качество приобретенного Вами товара.

Измельчитель настольный «COMFORT» предназначен для измельчения продуктов, взбивания яиц, очистки чеснока и приготовления теста.

При покупке измельчителя продавец в присутствии покупателя проверяет комплектность, отсутствие внешних механических повреждений и работоспособность путем пробного пуска. Покупатель проверяет наличие гарантийных талонов, заверенных штампом магазина и подписью продавца с указанием даты продажи.

После продажи измельчителя претензии по его некомплектности не принимаются. При утере руководство по эксплуатации заново не предоставляется.

Измельчитель, приобретенный в холодный период времени, во избежание выхода из строя электрооборудования, до включения в сеть необходимо выдержать не менее трех часов при комнатной температуре.

3. МЕРЫ ПРЕДОСТОРОЖНОСТИ

Измельчитель предназначен только для измельчения продуктов, взбивания яиц, очистки чеснока и приготовления теста. Любое другое использование считается недопустимым и, следовательно, опасным. Ответственность за любой ущерб, вызванный неправильным использованием прибора, несет лицо, использующее его таким образом. Запрещается применение измельчителя в производстве.

- Упаковочные материалы могут быть потенциально опасны для детей и должны быть убраны в специально отведенное место.
- Перед использованием убедитесь, что напряжение, указанное на изделии соответствует напряжению вашей электрической сети.
- Перед надеванием или снятием деталей отключите прибор от электрической сети.
- Запрещается переносить измельчитель за крышку или кабель питания.
- Для защиты от поражения электрическим током не помещайте измельчитель в воду или другую жидкость и не допускайте контакта шнура питания с водой или другими жидкостями.
- Избегайте контакта с движущимися частями работающего прибора.
- Не используйте насадки, которые не были непосредственно рекомендованы производителем.
- Запрещается перемалывать твёрдые пищевые продукты, например, бобовые, кофейные зерна, твёрдые сорта сои, рис и т. д.
- Не используйте одновременно несколько энергоёмких приборов (в том числе измельчитель). Это может привести к неполадкам в электрической сети жилых помещений.

COMFORT®



Перед использованием прибора внимательно прочтите инструкцию по эксплуатации.

- Не оставляйте измельчитель включенным без присмотра. Следите за тем, чтобы дети не имели к нему доступа.
- Не устанавливайте прибор на мягкой поверхности. Допускается использования измельчителя только на устойчивой, сухой поверхности.
- Не используйте измельчитель вне помещения.
- В случае износа шнура питания его необходимо заменить на абсолютно идентичный кабель в специализированной сервисной службе, чтобы исключить возможные риски и опасности причинения вреда здоровью и имуществу, так как для его замены потребуются специальные инструменты. Список сервисных центров прилагается.
- В случае падения измельчителя не пользуйтесь им без проверки у специалиста, так как внешне невидимые повреждения могут создать угрозу вашей безопасности.
- Тестировать и ремонтировать измельчитель необходимо только в сервисном центре, так как при устранении недостатков необходимо использовать специальный инструмент. В случае подозрений на дефект, пожалуйста, обратитесь в ближайший сервисный центр.
- Для включения измельчителя — розетка с заземлением обязательна. Используйте удлинители только двухполюсного типа 10а с заземляющим проводом.
- Неправильное подключение измельчителя может привести к его полному отказу.
- Запрещается производить сборку или разборку измельчителя, включённого в сеть электрического питания.
- Не допускайте касания шнура питания горячих поверхностей. Не пользуйтесь измельчителем при повреждённом шнуре питания.
- Не допускайте намочания моторного блока, шнура или вилок.
- Никогда не устанавливайте прибор вблизи газовых или электрической горелок, а также в местах, где он может касаться нагреваемого прибора.
- Для продления срока службы устройства не используйте его непрерывно более 15 секунд. Обязательно всегда делайте паузу в 10–20 секунд между каждым использованием.
- Не обрабатывайте твердую пищу дольше 10 секунд. Не держите прибор включенным без использования больше, чем 20 секунд.
- Не используйте насадки для смешивания слишком твердых ингредиентов.
- Не допускайте запутывания шнура.
- Не позволяйте шнуру свисать с края стола.
- Отключая измельчитель от электросети, следует тянуть за основание вилки, а не за провод.
- Никогда не отключайте измельчитель от сети мокрыми руками.
- Измельчитель не должен использоваться детьми.

- Храните прибор и его шнур в недоступном для детей месте.
- Измельчитель может использоваться лицами с ограниченными физическими, сенсорными или умственными способностями или с недостаточным опытом и знаниями, если они находятся под присмотром или получили инструкции по безопасному использованию электроприбора и понимают связанные с этим опасности.
- За детьми необходимо следить, чтобы они не играли с прибором.
- Будьте осторожны при обращении с острыми лезвиями и во время чистки.
- Уборка и техническое обслуживание не должны производиться детьми без присмотра.
- При извлечении измельчителя из блока двигателя дождитесь полной остановки лопастей.
- Всегда используйте измельчитель с установленной защитной крышкой.
- Не использовать на открытом воздухе.
- Не используйте прибор не по назначению.
- Не помещайте прибор в горячие ингредиенты.
- Будьте осторожны, если в чашу измельчителя наливается горячая жидкость.
- Всегда отключайте прибор от сети, если он остается без присмотра, перед сборкой, разборкой или очисткой.
- Будьте осторожны, если в прибор наливается горячая жидкость, так как она может выплеснуться из измельчителя.
- Держите руки, волосы, одежду, а также шпатели и другую посуду подальше от насадок во время работы, чтобы уменьшить риск травмирования людей и/или повреждения измельчителя.

ВНИМАНИЕ!

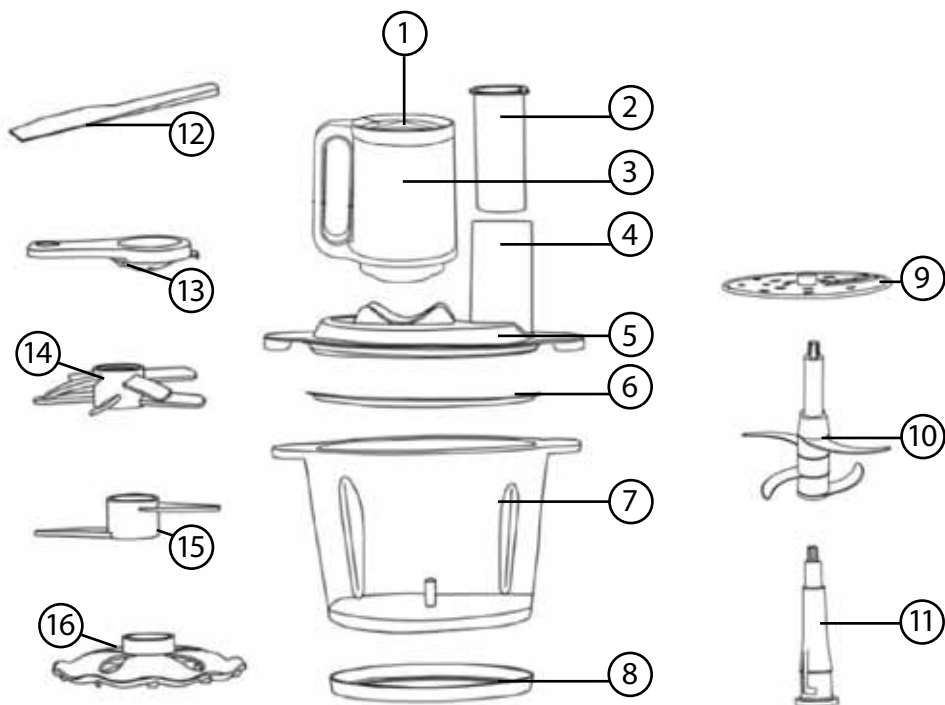
Бытовой измельчитель, указанный в настоящем руководстве по эксплуатации, не предназначен для коммерческого использования.



НЕ ПЫТАЙТЕСЬ
ремонттировать измельчитель самостоятельно!

4. ОПИСАНИЕ

- | | |
|-----------------------------|---------------------------------|
| 1. Переключатель управления | 9. Диск-тёрка |
| 2. Толкатель | 10. Нож |
| 3. Моторный блок | 11. Шток |
| 4. Загрузочное отверстие | 12. Скребок |
| 5. Крышка | 13. Ложка для отделения белка |
| 6. Уплотнительное кольцо | 14. Насадка для очистки чеснока |
| 7. Чаша | 15. Нож для приготовления теста |
| 8. Противоскользящее кольцо | 16. Взбиватель для яиц |



5. ПЕРЕД ИСПОЛЬЗОВАНИЕМ

1. Убедитесь, что упаковка данного прибора утилизирована надлежащим образом, так как все материалы пригодны для вторичной переработки.
2. Храните пластиковые пакеты подальше от младенцев и детей.
3. После извлечения устройства из упаковки протрите его влажной тканью.
4. Никогда не ставьте прибор под проточную воду для его очистки.

5. Поместите устройство на ровную и сухую поверхность.
6. Перед использованием прибора убедитесь, что все части устройства правильно установлены.
7. Перед использованием устройства, пожалуйста, полностью разверните шнур и убедитесь, что на нем нет никаких признаков повреждения.
8. Если вы заметили, что во время первого использования из прибора исходит небольшой запах или дым, не волнуйтесь, это нормально.
9. Для продления срока службы устройства не используйте его непрерывно более 15 секунд. Обязательно всегда делайте паузу в 10-20 секунд между каждым использованием.
10. Дайте горячим ингредиентам остыть, прежде чем делать из них пюре (максимальная температура 50°C).
11. Не подвергайте стеклянную чашу резким перепадам температуры (например, от очень холодной до горячей или наоборот).
12. Нарежьте крупные ингредиенты на кусочки примерно по 2 см, прежде чем делать из них пюре.
13. Перед обработкой мяса удалите сухожилия, кости и кожу.

6. ЭКСПЛУАТАЦИЯ

Рекомендуется начинать процесс обработки продуктов следующим образом: включите устройство на 3 секунды и остановитесь на 2 секунды. Повторите данный процесс несколько раз, прежде чем приступить к непрерывной работе. Продолжительность непрерывной работы не должна превышать номинальное время работы (см. прилагаемую таблицу), чтобы не повлиять на срок службы изделия.

Ингредиент	Количество	Указания	Количество операций	Время одной операции
Баранина	300 г	Удалить кости и кожу, нарезать кусочками	3	5-10 сек
Говядина	300 г			
Чеснок	250 г	—	4	3-5 сек
Чили	250 г	Нарезать кусочками по 3 см		
Морковь	250 г	Нарезать кусочками по 2 см		
Помидор	250 г	Разрезать на 4 части	2	
Сельдерей	250 г	Нарезать кусочками по 3 см	4	

Картофель	250 г	Нарезать кусочками по 2 см	4	3-5 сек
Фрукты	250 г		3	
Яйца	4 шт	—	—	—
Орехи	200 г	Очистить от оболочки	3	5-10 сек
Хлеб	2 ломтика	Использовать хрустящий хлеб	2	3-5 сек
Ветчина	200 г	Разрезать на 3-4 части	1	5-10 сек

Если ингредиенты прилипли к чашке, пожалуйста, сначала отключите питание и с помощью скребка соскребите ингредиенты со стенок устройства.

Нельзя использовать для сухого измельчения твердой сои, риса и других твердых ингредиентов.

7. ИЗМЕЛЬЧЕНИЕ ПРОДУКТОВ

1. Перед использованием данного устройства тщательно очистите все детали, контактирующие с пищевыми продуктами.

2. Перед обработкой мяса удалите сухожилия, кости и кожу.

3. Нарезьте ингредиенты кусочками толщиной 1-2 см и выложите их в чашу. К фруктовым и овощным ингредиентам следует добавить соответствующее количество воды, но не более половины от общего объема чашки. Иначе, это повлияет на эффективность измельчения и срок службы устройства.

4. Закройте крышку и выровняйте её положение. Совместите положение ротора двигателя из нержавеющей стали с положением вала ножа и поместите его на крышку, убедившись, что он полностью установлен и надёжно закреплён (Рис.1).

5. Устройство работает на высокой и низкой скорости. Выберите режим приготовления в соответствии с ингредиентами (мясо: быстрый режим; фрукты и овощи: медленный режим).

6. Включите питание и нажмите на кнопку для начала работы. Рекомендуется сначала включить устройство на 3 секунды, выключить на 2 секунды, а затем повторить это не менее трёх раз, прежде чем приступить к более продолжительной работе.

7. После завершения работы отключите питание, выньте двигатель и откройте крышку. достаньте нож для измельчения и удалите остатки ингредиентов скребком.



Рис. 1

8. НАРЕЗКА ЛОМТИКАМИ

1. При использовании функции нарезки вставьте диск-тёрку в шток (для нарезки: лезвие диска-тёрки направлено вверх; измельчение: выступ диска-тёрки направлен вверх), а затем установите шток на неподвижный стержень из нержавеющей стали.

2. Закройте крышку и выровняйте её положение. Совместите ротор из нержавеющей стали на основании двигателя с положением вала ножа и установите его на крышку, убедившись, что он полностью установлен и надёжно закреплён (Рис.2).

3. Очистите и нарежьте подготовленные ингредиенты на кусочки подходящего размера, чтобы они поместились в отверстие для загрузки.

4. Подключите питание и выложите ингредиенты в отверстие для загрузки. Начните с низкой скорости и с помощью толкателя надавливайте на продукты, чтобы нарезать их ломтиками.

5. Если в течение 30 секунд не будет завершена полная резка, прекратите работу и подождите 30 секунд до начала повторной обработки. Этот метод полезен для продления срока службы устройства.

6. После завершения обработки отключите питание и дождитесь, когда диск-тёрка перестанет вращаться. Снимите насадку и откройте прозрачную крышку, затем с помощью скребка извлеките ингредиенты.

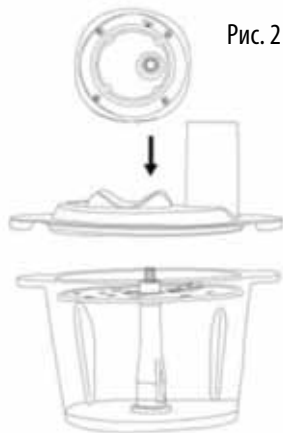


Рис. 2

9. ВЗБИВАНИЕ ЯИЦ

1. Установите венчик для взбивания яиц вертикально на шток, поверните против часовой стрелки, а затем установите шток на неподвижный стержень из нержавеющей стали.

2. Добавьте 8-24 яйца и, при необходимости, отделите желток с помощью ложки для отделения белка и добавьте необходимое количество сахара. Накройте чашу крышкой и выровняйте её положение. Совместите положение ротора из нержавеющей стали на основании двигателя с положением вала ножа и установите его на крышку, убедившись, что он полностью установлен и надёжно закреплён (Рис. 3).

3. Подключите питание и запустите сначала низкую скорость.

Затем можете переключиться на высокую скорость для достижения лучших результатов.

4. Если в течение 30 секунд желаемый результат не будет достигнут, прекратите работу и подождите 30 секунд до начала повторной обработки. Этот метод полезен для продления срока службы устройства.



Рис. 3

5. После завершения обработки отключите питание и дождитесь, когда шток перестанет вращаться. Откройте крышку и с помощью скребка извлеките ингредиенты.

10. ОЧИСТКА ЧЕСНОКА

1. Установите устройство для очистки чеснока вертикально на нижнюю часть штока, а затем вставьте шток в неподвижный стержень из нержавеющей стали.

2. Добавьте зубчики чеснока. Накройте крышку и выровняйте её положение. Совместите ротор из нержавеющей стали на основании двигателя с положением вала ножа и установите его на крышку, убедившись, что он полностью установлен и надёжно закреплён (Рис.4).

3. Подключите питание и запустите на низкой скорости.

4. Если в течение 30 секунд желаемый результат не будет достигнут, прекратите работу и подождите 30 секунд до начала повторной обработки. Этот метод полезен для продления срока службы устройства.

5. После завершения обработки отключите питание и дождитесь, когда шток перестанет вращаться. Откройте крышку и с помощью скребка извлеките ингредиенты.

11. ПРИГОТОВЛЕНИЕ ТЕСТА

1. Установите нож тестомеса вертикально на шток, поверните против часовой стрелки, а затем установите шток на неподвижный стержень из нержавеющей стали.

2. Добавьте муку (не более 250 г) и соответствующее количество воды. Закройте крышку и выровняйте её положение. Совместите положение ротора из нержавеющей стали в основании двигателя с положением вала ножа и поместите его на крышку, убедившись, что он полностью установлен и надёжно закреплён (Рис.5).

3. Подключите питание и запустите на высокой скорости.

4. Если в течение 30 секунд желаемый результат не будет достигнут, прекратите работу и подождите 30 секунд до начала повторной обработки. Этот метод полезен для продления срока службы устройства.

5. После завершения обработки отключите питание и дождитесь, когда шток перестанет вращаться. Откройте крышку и с помощью скребка извлеките ингредиенты.

Рис. 4



Рис. 5



12. ХРАНЕНИЕ И УХОД

1. Перед чисткой обязательно отключите питание и извлеките моторный блок.
2. Очистите устройство сразу после использования.
3. При чистке, пожалуйста, промойте корпус чашки и принадлежности водой и вытрите насухо.
4. Поверхность двигателя можно протереть влажной тканью. Не опускайте его в воду и другие жидкости.
5. Изделие следует хранить в сухом месте и избегать прямых солнечных лучей.
6. Перед хранением устройства убедитесь, что оно чистое и сухое.

ВНИМАНИЕ: Лезвия очень острые, будьте осторожны. Во избежание травм не прикасайтесь непосредственно к лезвию руками. Убедитесь, что измельчитель отключён от сети, прежде чем присоединять или отсоединять насадки.

13. ПРОБЛЕМЫ, ВОЗНИКАЮЩИЕ В ПРОЦЕССЕ ЭКСПЛУАТАЦИИ И СПОСОБЫ ИХ РЕШЕНИЯ

Неисправность	Возможные причины	Способ устранения
Прибор не работает	Прибор не включен в электросеть	Включите прибор в исправную электрическую розетку
Во время работы прибора появился посторонний запах	Прибор перегревается во время работы	Сократите время непрерывной работы, увеличьте интервалы между включениями
	На некоторые части прибора нанесено защитное покрытие	Это нормально, запах исчезнет со временем
Прибор прекратил работать	Прибор перегрелся	Отсоедините прибор от сети и выключите его. Разберите прибор и удалите ингредиенты из прибора. Дайте прибору остыть в течение 60 минут. Если защита от перегрева срабатывает слишком часто, свяжитесь с сервисной службой.

В случае если неисправность устранить не удалось, обратитесь в авторизованный сервисный центр.

Бытовой измельчитель должен храниться в закрытом помещении с естественной вентиляцией в нормальных условиях (в окружающей среде должны отсутствовать агрессивные вещества и пыль, температура окружающей среды должна быть от 0 °C до 40 °C, относительная влажность воздуха не должна превышать 85%, толчки и вибрация оборудования недопустимы).

Срок хранения бытового измельчителя при соблюдении условий хранения неограничен. Срок службы бытового измельчителя (при соблюдении правил транспортировки, условий хранения, требований по установке и техническому обслуживанию) не менее 10 лет.

Утилизация электронных частей и материалов не должна происходить вместе с другими бытовыми отходами. Для предотвращения возможного причинения ущерба окружающей среде или здоровью человека соблюдайте действующие местные правила при утилизации.

По всем вопросам по утилизации обращайтесь в соответствующую коммунальную службу.

ГАРАНТИЯ ИЗГОТОВИТЕЛЯ

Завод гарантирует нормальную работу изделия в течение 12 месяцев с момента его продажи при условии соблюдения потребителем правил эксплуатации и ухода, предусмотренных настоящим руководством.

Срок службы изделия 5 лет.

Во избежание недоразумений убедительно просим Вас внимательно изучить Руководство по эксплуатации, условия гарантийных обязательств, проверить правильность заполнения гарантийного талона.

Гарантийный талон действителен только при наличии правильно и четко указанных: модели, серийного номера изделия, даты продажи, четких печатей фирмы-продавца, подписи покупателя. Модель и серийный номер изделия должны соответствовать указанным в гарантийном талоне.

При нарушении этих условий, а так же в случае, когда данные, указанные в гарантийном талоне изменены, стерты или переписаны, гарантийный талон признается недействительным.

Настройка и установка (сборка, подключение и т.п.) изделия, описанные в документации, прилагаемой к нему, могут быть выполнены как самим пользователем (за исключением газовых проточных водонагревателей), так и специалистами УСЦ соответствующего профиля и фирм-продавцов (на платной основе). При этом лицо (организация), установившее изделие, несет ответственность за правильность и качество установки (настройки). Просим Вас обратить внимание на значимость правильной установки изделия, как для его надежной работы, так и для получения гарантийного и бесплатного сервисного обслуживания. Требуется от специалиста по установке внести все необходимые сведения об установке в гарантийный талон.

В случае выхода изделия из строя в течение гарантийного срока эксплуатации по вине изготовителя, владелец имеет право на бесплатный гарантийный ремонт при предъявлении верно заполненного гарантийного талона, изделие в заводской комплектации и упаковке в гарантийной мастерской либо в том месте, где оно было приобретено. Удовлетворение претензий потребителя из-за вины производителя производится в соответствии с законом РФ "О защите прав потребителей". При гарантийном ремонте срок гарантии продлевается на время ремонта и пересылки.

Под бесплатным сервисным обслуживанием понимается дополнительное обязательство Изготовителя по устранению недостатков (дефектов) изделия, возникших по вине Изготовителя, без взимания платы с покупателя (потребителя).

Для гарантийного ремонта или сервисного обслуживания принимаются только изделия в чистом, незагрязненном виде.

Гарантийный срок эксплуатации - 12 месяцев со дня продажи. При отсутствии в руководстве штампа с указанием даты продажи, гарантийный срок исчисляется с момента выпуска (окончательный срок гарантии определяется продавцом, но не может превышать 12 месяцев).

Приобретая изделие, проверьте наличие в руководстве по эксплуатации гарантийных талонов, дающих право на бесплатный ремонт изделия во время гарантийного срока. Утеря гарантийного талона лишает права на гарантийный ремонт.

Гарантийный талон может быть изъят только механиком предприятия, осуществляющего гарантийный ремонт, и только при наличии дефектов в Вашем изделии. Требуется расписки механика предприятия об изъятии на корешке гарантийного талона.

Претензии не принимаются во всех случаях, указанных в гарантийном талоне, при отсутствии даты продажи и штампа магазина (подписи продавца) в данном руководстве по эксплуатации, отсутствии гарантийного талона.

Гарантийные обязательства не распространяются на изделия с дефектами, возникшими в результате эксплуатации с нарушением требований руководства по эксплуатации, в том числе:

- работа с перегрузкой электродвигателя, механические повреждения в результате удара, падения и т.п.;
- неправильное подключение изделия к электрической сети, а так же несоответствие электрических параметров сети указанных в инструкции;
- использование воды неподходящего типа;
- повреждения в результате неправильного монтажа;
- несанкционированное фирмой изменение конструкции или неприемлемые комплектующие;

- повреждения, вызванные неисправными нестандартными и неприемлемыми расходными материалами и принадлежностями;
- повреждения в результате воздействия огня, агрессивных веществ и т.д., попадание жидкостей и посторонних предметов внутрь изделия, на механические повреждения (трещины, сколы и т.п.);
- повреждение шнура питания, отсутствие питающей вилки как и шнура;
- повреждения вызванные воздействием агрессивных средств и высоких температур, попаданием инородных предметов в вентиляционные решетки изделия (если таковые имеются), повреждения наступившие в результате неправильного хранения (коррозия металлических частей и т.д.) и транспортировки изделия как потребителем, так и торгующей организацией;
- использования изделия не по назначению или эксплуатации его предприятиями и организациями;
- на изделие имеющие следы вскрытия или ремонта вне гарантийной мастерской, удаленными, стёртыми или измененными заводскими номерами (если они имеются), при появлении неисправностей, вызванных действием непреодолимой силы (пожар, наводнение, удар молнии и т.д.).

Бесплатное сервисное обслуживание не распространяется на сменные и быстроизнашивающиеся принадлежности и приспособления указанные ниже, произошедших в следствие поломки изделия, естественный износ деталей (полная выработка ресурса, сильное внутреннее или внешнее загрязнение):

- ЭЛЕКТРИЧЕСКИЕ ОПРЫСКИВАТЕЛИ - помпа насоса, распыляющие насадки, аккумулятор;
- МОЙКИ ВЫСОКОГО ДАВЛЕНИЯ - плунжеры, выработка сальников, манжеты, износ опорных подшипников.
- НАСОСЫ - резиновые уплотнения, сальники, подшипники, рабочие колёса, диффузоры, инжекторы, защитные кожухи, смазку и т.п.;
- СТИРАЛЬНЫЕ МАШИНЫ - шланг слива воды, шланг залива воды;
- ДУХОВЫЕ ШКАФЫ, МИКРОВОЛНОВЫЕ ПЕЧИ - тарелки, вертелы, решетки, блюда, противни, крышки, чистящие скребки и рассекатели конфорок;
- ПЫЛЕСОСЫ - шланги, трубки, щетки, насадки, пылесборники, фильтры;
- КОНДИЦИОНЕРЫ И КУХОННЫЕ ВЫТЯЖКИ - фильтры;
- МИКСЕРЫ И Измельчители - лопатки;
- МЯСОРУБКИ - угольные щетки, шестерни, резиновые уплотнения, ножи, защитные кожухи, решётки, шнеки, толкатели, загрузочные лотки, смазку и т.п.;
- ХЛЕБОПЕЧИ - ёмкость для замешивания, мерная ложка, мерный стакан;
- ЧАЙНИКИ - повреждения каких-либо стеклянных или хрупких компонентов изделия (если изделие разбито);
- Пульты дистанционного управления, элементы питания (батарейки, аккумуляторы), осветительные лампы;
- Ремни, шнуры для переноски, монтажные приспособления, инструменты, документацию, прилагаемую к изделию.
- Подшипники и сальники являются быстроизнашивающимися частями и не подлежат замене в качестве отдельных запчастей.

Наша компания не несет ответственность за возможный вред, прямо или косвенно нанесенный изделием людям, домашним животным, имуществу в случае, если это произошло в результате несоблюдения правил и условий эксплуатации, установки изделия; умышленных или неосторожных действий покупателя (потребителя) или третьих лиц. Не несет ответственность за возможный вред, прямо или косвенно нанесенный изделием соответствующего назначения, в результате потери, повреждения или изменения данных и информации.

Наша компания не несет ответственности за возможные расходы, связанные с монтажом и демонтажом гарантийного оборудования, а так же за ущерб, нанесенный другому оборудованию, находящемуся у потребителя, в результате неисправностей (или дефекта), возникших в гарантийный период.

Выполнение гарантийных обязательств предприятия-изготовителя производит авторизованный сервисный центр ИП Лебедева Е. В. г. Пятигорск, проезд Суворовский, 1А; тел: 8 (8793) 39-97-84, 39-97-85, +7-962-436-75-60.

comfort.serv26@gmail.com

По всем вопросам сервисного, гарантийного и постгарантийного обслуживания обращаться в официальный сервисный центр компании «COMFORT»
 Адрес: Ставропольский край, г. Пятигорск, Суворовский проезд 1А. Телефоны: +7 962 436 75 60, +7 (8793) 399785

РЕГИОНАЛЬНЫЕ ДИСТРИБЬЮТОРЫ КОМПАНИИ «COMFORT»					
ГОРОД	Ф.И.О.	ТЕЛЕФОН	АДРЕС	ЭЛЕКТРОННАЯ ПОЧТА, САЙТ	КАТЕГОРИИ ТОВАРОВ
МОСКВА					
МОСКВА	Султанов Э.Р.	89151847870	МКАД, 14-й км, ТК «Садовод»	sultanov.elman@bk.ru	Торговое оборудование
ВОРОНЕЖСКАЯ ОБЛАСТЬ					
ВОРОНЕЖ	ИП Шатская Н.В.	89038531206		shatskij2013@yandex.ru	Насосное оборудование
ВОЛГОГРАДСКАЯ ОБЛАСТЬ					
ВОЛГОГРАД	ИП Афанасьев А.В.	89616630404		aafansev@rambler.ru	Все категории товара
АСТРАХАНСКАЯ ОБЛАСТЬ					
АСТРАХАНЬ	ИП Мамедов Ш.М.	88512757571, 88512757517, 8927555119, 89275555933, 89030131373	ул. Рыбинская, 21	ataib@yandex.ru	Насосное оборудование, торговые весы
РОСТОВСКАЯ ОБЛАСТЬ					
РОСТОВ-НА-ДОНУ	ИП Шамилов Т.А.	89045063188 89085164051		appleid8106@mail.ru	Торговое оборудование (весы)
РОСТОВ-НА-ДОНУ	ИП Игнатенко С.С.	89281072727		WaterX.shop@yandex.ru	Все категории товара
РОСТОВ-НА-ДОНУ	ИП Пашко А.Н.	89281520059		pashko.909@bk.ru	Насосное оборудование, хоз. группа
п. КРАСНЫЙ	ИП Атанян К.Н.	89185442223	ул. Промышленная, 28А	belimedved61@mail.ru	Бытовая техника, хоз. группа
КРАСНОДАРСКИЙ КРАЙ					
КРАСНОДАР	ООО «КОМФОРТ - КРАСНОДАР»	89280051056		mic-slavnov@yandex.ru	Все категории товара
КРАСНОДАР	ИП Засыпкин А.Ю.	89189990399, 88612322501, 88612328894		Domtechnosad.ru nwon@yandex.ru	Насосное оборудование, бытовая техника
КРОПОТКИН	ООО ЮГ ПРИБОР	89298288021, 89184561730		ugprib@rambler.ru	Насосное оборудование, бытовая техника
КРОПОТКИН	ИП Братасок Н.М.	88613862512, 88613865979	ул. Молодежная, 104	ugprib@rambler.ru	Насосное оборудование, бытовая техника
БЕЛОРЕЧЕНСК	ИП Яхьяев М.Я.	89180232416	ул. Первомайская, 55	belmag777@rambler.ru	Насосное оборудование
ЛИПЕЦКАЯ ОБЛАСТЬ					
ЛИПЕЦК	ИП Ногачёва О.В.	89086084184, 89699784407	Универсальный п-д, д. 2	cherenoff.a@yandex.ru	Торговое оборудование
РЕСПУБЛИКА КРЫМ					
СИМФЕРОПОЛЬ	ООО ОВК ТЕРМ	89786001334		shilov-zakypka@mail.ru, shilov-zakypka01@mail.ru	Все категории товара
СТАВРОПОЛЬСКИЙ КРАЙ					
ПЯТИГОРСК	Центральный офис КОМФОРТ	89911111190, 89964164121, 89383030704, 89187949883	Суворовский проезд, 1А	vadiman596@gmail.com, itinascomfor26@gmail.com, region26@gmail.com, 9964164121com@gmail.com	Все категории товара
ПЯТИГОРСК	ИП Чекалов А.Д.	89188001178 89383323162	рынок «ГРИС», павильон № 233Н	chad08@rambler.ru	Все категории товара
ПЯТИГОРСК	ИП Асланян А.А.	89624475616	ул. Почтовая, 54	zar75@list.ru	Насосное оборудование
ПЯТИГОРСК	ИП Добровольский Р.А.	89054110737	рынок «ГРИС», магазин №260Н и №261Н	roman.dobrovolskiy.81@mail.ru	Насосное оборудование, бытовая техника
РЕСПУБЛИКА ДАГЕСТАН					
ХАСАВЮРТ	ИП Хайбуллаев Х.И.	89285199512, 89285023666	ул. Набережная, 65	ismailhajbulayev26988@gmail.com	Бытовая техника
КАБАРДИНО - БАЛКАРСКАЯ РЕСПУБЛИКА					
ПРОКЛАДНЫЙ	ИП Сефаев Р.С.	89993000050	рынок Статус центр., маг.№8	89993000050@mail.ru	Насосное оборудование
НАРТКАЛА	ИП Терещев М.А.	89626533118	ул. Жамборова, 67а	mkukharbek07region@mail.ru	Насосное оборудование
КАРАЧАЕВО - ЧЕРКЕССКАЯ РЕСПУБЛИКА					
ЗЕЛЕНЧУКСКАЯ	ИП Дубинина М.И.	89054246015		magazin_promtovary@mail.ru	Насосное оборудование, бытовая техника
ЧЕРКЕССК	ИП Укуев А.А.	89283847070, 89283807070, 89289231919, 89283837070		elitstroichr@mail.ru	Насосное оборудование, бытовая техника
ЧЕЧЕНСКАЯ РЕСПУБЛИКА					
ГРОЗНЫЙ	ИП Магомедгаджиев У.А.	89288924731		umar6731@mail.ru	Насосное оборудование, бытовая техника
РЕСПУБЛИКА СЕВЕРНАЯ ОСЕТИЯ - АЛАНИЯ					
ВЛАДИКАВКАЗ	ИП Туаев Ч.В.	89618223641		tuae81@gmail.com	Все категории товара
МОЗДОК	ИП Алиев И.Ю.	89284941593	ул. Богдана Хмельницкого, 116	suleiman.aliev.2021@mail.ru	Насосное оборудование
ДОНЕЦКАЯ НАРОДНАЯ РЕСПУБЛИКА					
ДОНЕЦК	ИП Григорьева Т.В.	79493233018, 89498000111	ул. Флотская, д.10	sarabhatatana@gmail.com	Насосное оборудование

СВИДЕТЕЛЬСТВО О ПРИЕМКЕ И ПРОДАЖЕ

Бытовой электрический измельчитель «COMFORT» соответствует требованиям нормативных документов:

ТР ТС 020/2011 «Электромагнитная совместимость технических средств».

ТР ТС 004/2011 «О безопасности низковольтного оборудования».

ТР ЕАЭС 037/2016 «Об ограничении применения опасных веществ в изделиях электротехники и радиоэлектроники».

(Наименование предприятия торговли)

Дата продажи

(Заполняется продавцом)

Серийный номер*

(Заполняется продавцом)

Дата производства*: _____

*Дата производства указана на стикере (см. этикетку)

Месяц и год производства продукции указан в серийном номере на изделии.

Расшифровка серийного номера:

00 00 0000000
месяц год серийный номер изделия
производства производства

*Серийный номер указан на изделии (см. табличку с обратной стороны изделия)

Изготовитель: «FOSHAN SHUNDE MINGJIAN ELECTRICAL APPLIANCE CO., LTD.»

No. 8, 8th Road, Technology Zone, Xingtan Industrial Park, Xingtan, Shunde, Китай.

Импортер: ИП Чекалов С.В., г. Пятигорск, Черкесское шоссе, 41Б.

тел: +79911111190. Юр. адрес: Российская Федерация, Ставропольский край, 357500, г. Пятигорск, ул. Телефонная, д. 49



**COMFORT
ИЗМЕЛЬЧИТЕЛЬ**
модель B-121

- Насадка венчик
- Кухонный измельчитель
- Насадка измельчитель
- 2 скорости работы
- Мощность 300 вт



**COMFORT
МИКСЕР**
модель M-311

- Функция турбо
- 2 венчика для замешивания
- 2 венчика для взбивания
- 5 скоростей работы
- Мощность 300 вт



**COMFORT
БЛЕНДЕР**
модель CTB-959

- Кофемолка в комплекте
- Стекланный кувшин 1,5 л
- 2 скорости работы
- Мощность 1200 Вт
- Импульсный режим работы



**COMFORT
СЛАЙСЕР**
модель CFS-896

- Диаметр лезвия 170 мм
- Толщина нарезки 1-15 мм
- Мощность 150 Вт
- Лезвие из нерж. стали
- Кнопка безопасного запуска



**COMFORT
ХЛЕБОПЕЧЬ**
модель CBM-1155

- 19 программ
- Мощность 600 Вт
- Таймер на 15 часов
- Регулируемый объём
500-650-1000 г



**COMFORT
МЯСОРУБКА**
модель L4400

- Мощность 4400 Вт
- Функция реверса
- 3 сменных решётки
- Низкий уровень шума
- Запасной нож



Компания COMFORT — лидер в области производства и оптовой продажи бытовой техники и оборудования на Юге России. На рынке ЮФО и СКФО мы предлагаем самый широкий модельный ряд такой техники как пылесосы, стиральные машины, газовые колонки, насосы для воды и садовые опрыскиватели под торговыми марками COMFORT, GRANDFAR, AQUOR, WASCHER.
e-mail: region26@gmail.com тел. +7 99-111-111-90