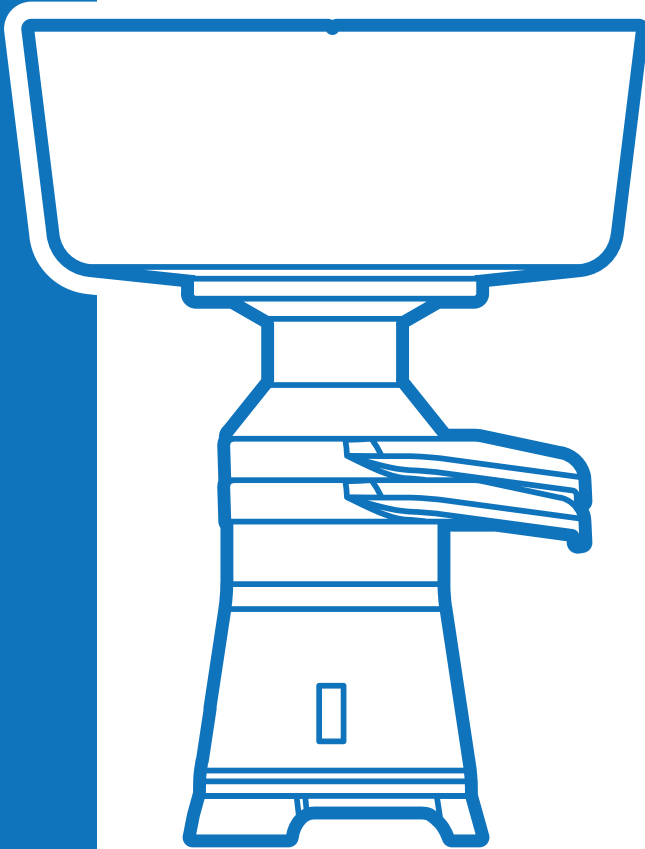


**COMFORT<sup>®</sup>**



**EAC**

**РУКОВОДСТВО  
ПО ЭКСПЛУАТАЦИИ**

**СЕПАРАТОР**

**БЫТОВОЙ МОЛОЧНЫЙ**

**серия СИЦ, модель 100К**

## КОМПЛЕКТНОСТЬ

Молокоприемник в сборе.....	1 шт
Барaban в сборе .....	1 шт
Корпус в сборе с электроприводом.....	1 шт
Камера поплавковая.....	1 шт
Поплавок .....	1 шт
Приемник сливок .....	1 шт
Приемник обратa .....	1 шт
Пробка .....	1 шт
Инструкция по эксплуатации.....	1 шт
Потребительская тара (упаковочная коробка) .....	1 шт
Гарантийный талон .....	1 шт
Запасные части и принадлежности (ЗИП):	
а)кольцо уплотнительное .....	1 шт
б)ключ специальный .....	1 шт
в)чехол полиэтиленовый.....	1 шт

## ТЕХНИЧЕСКИЕ ХАРАКТЕРИСТИКИ

серия СИЦ	модель 100К
Номинальная производительность по молоку, л/час	60
Максимальная производительность по молоку, л/час	100
Частота вращения барабана, об/мин	11500
Количество тарелок в барабане, шт	12
Вместимость молокоприемника, л	12
Содержание жира в обрате, % не более	0,05
Регулировка объемных соотношений жира к обрату	1:3-1:12
Мощность потребляемая, Вт, не более	200
Напряжение питания, В	220-240
Частота питающего напряжения, Гц	50-60
Температура сепарируемого молока, °С	от 35°С до 40°С
Диаметр чаши, мм	365
Масса сепаратора, кг, не более	6
Класс защиты от поражения электрическим током	II
Относительная влажность, %, не более	80
Температура окружающего воздуха	0°С - +35°С
Вес брутто/нетто, кг	5,2/6,0

# 1. ОБЩИЕ УКАЗАНИЯ



*Перед использованием изделия внимательно ознакомьтесь с данным руководством.*

Наша компания выражает благодарность за Ваш выбор и гарантирует высокое качество приобретенного Вами товара.

Бытовой молочный сепаратор, в дальнейшем - сепаратор, с электрическим приводом, с номинальной производительностью 60 л/ч предназначен для разделения цельного молока на сливки и обезжиренное молоко с одновременной очисткой от загрязнения. Сепаратор используется в фермерских хозяйствах и быту. В процессе изготовления сепараторов ведется работа по совершенствованию конструкции. В связи с этим конструкция отдельных частей и сборочных единиц может иметь отличия от паспорта. Эти отличия улучшают качество сепаратора и его обслуживание.

При покупке сепаратора продавец в присутствии покупателя проверяет комплектность, отсутствие внешних механических повреждений и работоспособность путем пробного пуска. Покупатель проверяет наличие гарантийных талонов, заверенных штампом магазина и подписью продавца с указанием даты продажи.

После продажи сепаратора претензии по его некомплектности не принимаются. При утере руководство по эксплуатации заново не предоставляется.

## 2. МЕРЫ ПРЕДОСТОРОЖНОСТИ

**ВНИМАНИЕ!** Перед вводом в эксплуатацию сепаратора внимательно изучите инструкцию по эксплуатации.

- Примечание - При проверке годности сепаратора в магазине (без заполнения молокоприёмника молоком) допускается незначительное дребезжание посуды, установленной на корпусе.
- Сепаратор является высокоскоростным устройством. Его необходимо эксплуатировать согласно руководству по эксплуатации. Для того чтобы избежать любой аварии при эксплуатации сепаратора, все части должны быть надежно закреплены на корпусе.
- Перед каждой эксплуатацией сепаратора обязательно проверяйте резьбовые соединения, чтобы убедиться, что резьба достаточно прочна для блокировки. Не нужно затягивать винт слишком туго, чтобы не повредить резьбу.
- Запрещается непрерывная работа сепаратора более одного часа без последующей остановки на время от 20 мин до 30 мин для охлаждения двигателя.
- При появлении постороннего шума или повышенной вибрации в сепараторе работу необходимо прекратить и устранить причину неисправности.
- Примечание - Допускается незначительное дребезжание посуды сепаратора при работе без молока и чаше молокоприемника, т.е. в конце сепарирования.
- Запрещается работать на сепараторе при незатянутой гайке барабана (1), см. рисунок 2.
- Запрещается разбирать сепаратор до полной остановки барабана.

- Запрещается работать на сепараторе с поврежденным шнуром.
- Перед мытьем сепаратора его необходимо выключить выключателем и вынуть вилку шнура из розетки. Не допускается тянуть вилку из розетки за шнур.
- Запрещается открывать пробку подачи молока раньше, чем барабан достигнет полной скорости вращения (от 30 с до 40 с после включения сепаратора).
- Запрещается выключать электропривод сепаратора, если пробка крана открыта и молоко продолжает поступать во вращающийся барабан.
- Запрещается эксплуатация сепаратора при падении или повышении напряжения в сети более 10 %. В случае падения напряжения ниже допустимого рекомендуется включать сепаратор через бытовой стабилизатор напряжения.
- Запрещается эксплуатация сепаратора при условиях, отличающихся от указанных в данном руководстве.
- Площадка для установки должна быть горизонтальной (с отклонениями не более 4°) и ровной. Рекомендуется закрепить сепаратор тремя шурупами с шайбами через отверстия в опоре (14). см. рисунок 2.

**ВНИМАНИЕ!** В фермерских хозяйствах запрещается эксплуатация сепараторов без устройства защиты от перегрузки и короткого замыкания.

**ВНИМАНИЕ!** Включать сепаратор в сеть только после полной его сборки.

- В случае износа шнура питания его необходимо заменить на абсолютно идентичный кабель в специализированной сервисной службе, чтобы исключить возможные риски и опасности причинения вреда здоровью и имуществу, так как для его замены потребуются специальные инструменты. Список сервисных центров прилагается.
- В случае падения сепаратора не пользуйтесь им без проверки у специалиста, так как внешне невидимые повреждения могут создать угрозу вашей безопасности.
- Тестировать и ремонтировать сепаратор необходимо только в сервисном центре, так как при устранении недостатков необходимо использовать специальный инструмент. В случае подозрений на дефект, пожалуйста, обратитесь в ближайший сервисный центр.
- Для включения сепаратора — розетка с заземлением обязательна. Используйте удлинители только двухполюсного типа 10а с заземляющим проводом.
- Неправильное подключение сепаратора может привести к его полному отказу.
- Запрещается производить сборку или разборку сепаратора, включённого в сеть электрического питания.
- Не допускайте касания шнура питания горячих поверхностей. Не пользуйтесь сепаратором при повреждённом шнуре питания.
- Не допускайте запутывания шнура.
- Отключая сепаратор от электросети, следует тянуть за основание вилки, а не за провод.
- Никогда не отключайте сепаратор от сети мокрыми руками.



**НЕ ПЫТАЙТЕСЬ**  
*ремонтировать прибор самостоятельно!*

### 3. УСТРОЙСТВО СЕПАРАТОРА

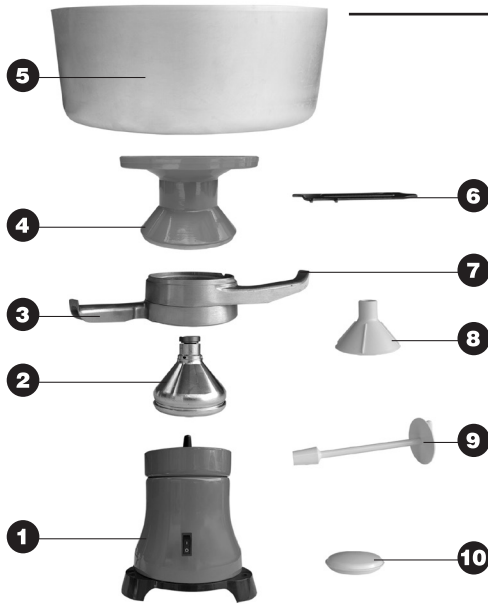
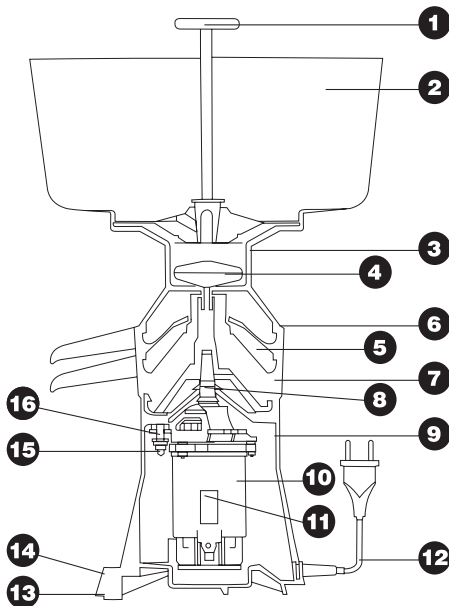


Рисунок 1

1. Корпус
2. Барабан
3. Приемник обрат
4. Поплавковая камера
5. Молокоприемник
6. Регулировочный ключ
7. Приемник сливок
8. Разделительная тарелка
9. Пробка
10. Поплавок



1. Пробка
2. Молокоприемник
3. Камера поплавковая
4. Поплавок
5. Барабан
6. Приемник сливок
7. Приемник обрат
8. Отражатель
9. Корпус
10. Электродвигатель
11. Кнопка ВКЛ/ВЫКЛ.
12. Шнур армированный с вилкой
13. Втулка
14. Опора
15. Гайка
16. Втулка

Рисунок 2

- Сепаратор, см. рисунок 2, состоит из корпуса (9) с электродвигателем (10), барабана (5), приемника обрата (7), приемника сливок (6), поплавка (4), камеры поплавковой (3), молокоприемника (2), пробки (1).
- На корпусе (9) установлена кнопка ВКЛ/ ВЫКЛ (11).
- Шнур армированный с вилкой (12).
- Электродвигатель (10) крепится к корпусу (9) на трех шпильках гайками (15). Для уменьшения резкого толчка в момент пуска двигателя и предотвращения схода барабана (5) с конусного хвостовика приводного вала в верхний щит электродвигателя вставлены амортизаторы - втулки (16).
- Основной рабочий орган - барабан, см. рисунок 3. В барабане под действием центробежных сил происходит процесс разделения молока на сливки и обрат. Барабан состоит из тарелкодержателя (7) с набором алюминиевых тарелок или тарелок из поликарбоната (4), разделительной тарелки (3) с регулировочным винтом (2), крышки (5), уплотнительного кольца (6), гайки (1).
- Приемно-выводное устройство, в дальнейшем «посуда», служит для подачи подогретого молока в барабан и вывода сливок и обрата из барабана.
- Посуда, см. рисунок 2, состоит из молокоприемника с пробкой, камеры поплавковой, поплавка, приемников сливок и обрата.

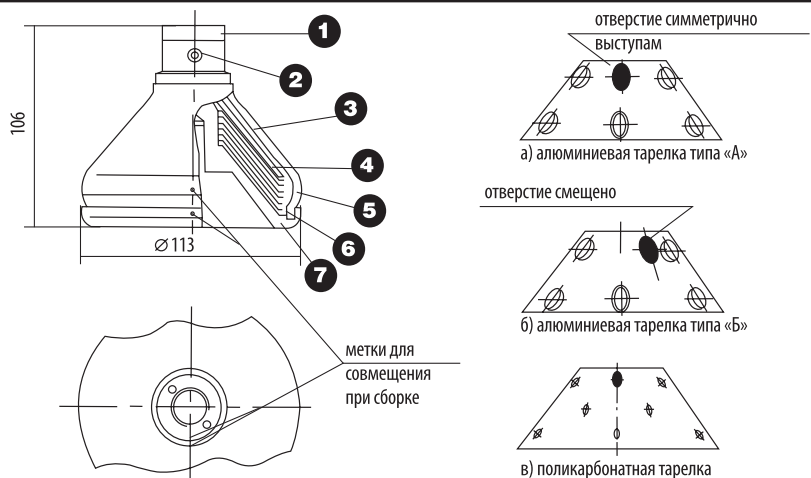


Рисунок 3. Барабан

- |                           |                                 |                          |
|---------------------------|---------------------------------|--------------------------|
| 1. Гайка                  | 4. Алюминиевые тарелки типа «а» | 5. Крышка                |
| 2. Винт регулировочный    | и «б» или тарелки из поликар-   | 6. Кольцо уплотнительное |
| 3. Тарелка разделительная | боната (все одинаковые)         | 7. Тарелкодержатель      |

Изготовитель оставляет за собой право на внесение технических изменений

Рисунок 3

## 4. ПОДГОТОВКА К РАБОТЕ

- В случае длительного хранения сепараторов при минусовой температуре необходимо перед включением выдержать его в теплом сухом помещении не менее шести часов.
- Перед первым сепарированием обязательно тщательно промыть моющим средством или мыльным раствором (температура от 40 °С до 50 °С) всю посуду сепаратора и детали барабана, после чего промыть большим количеством чистой воды и протереть сухим полотенцем.

## 5. СБОРКА СЕПАРАТОРА

Установите корпус сепаратора (1), см. рисунок 1, на ровную, устойчивую, горизонтальную поверхность и производите сборку в следующей последовательности:

1. Наденьте собранный барабан (2) на конусную часть вала, прижав его рукой сверху.
2. Установите приемник обрат (3), приемник сливок (7).

Примечание - Если в Вашем сепараторе корпус из полипропилена, то при установке приемника обрат необходимо совместить паз на нем с выступом внутри корпуса.

**ОБРАТИТЕ ВНИМАНИЕ НА ПРАВИЛЬНОСТЬ ИХ УСТАНОВКИ НА КОРПУС И МЕЖДУ СОБОЙ.**

3. Проверните рукой за гайку барабана (2) и убедитесь в отсутствии его касания к корпусу и приемникам обрат (3) и сливок (7).
4. Носики приемников обрат (3) и сливок (7) установите в удобное положение, подставьте емкость, побольше для обрат и поменьше для сливок.
5. Установите поплавковую (4) камеру, вложите в её полость поплавков, установите молокоприемник, вставьте пластмассовую пробку в конусное отверстие корпуса на дне молоко-приемника.

Примечание - При установке поплавковой камеры из полипропилена обязательно совместить паз на ней с желобом на приемнике сливок.

**ВНИМАНИЕ! Пробка в молокоприемнике должна быть в положении «закрото», т.е. заостренная часть рукоятки пробки должна быть повернута в противоположную сторону от выемки, имеющейся на кромке молокоприемника.**

**ВНИМАНИЕ! Включать и выключать сепаратор разрешено только при помощи регулятора скорости вращения барабана.**

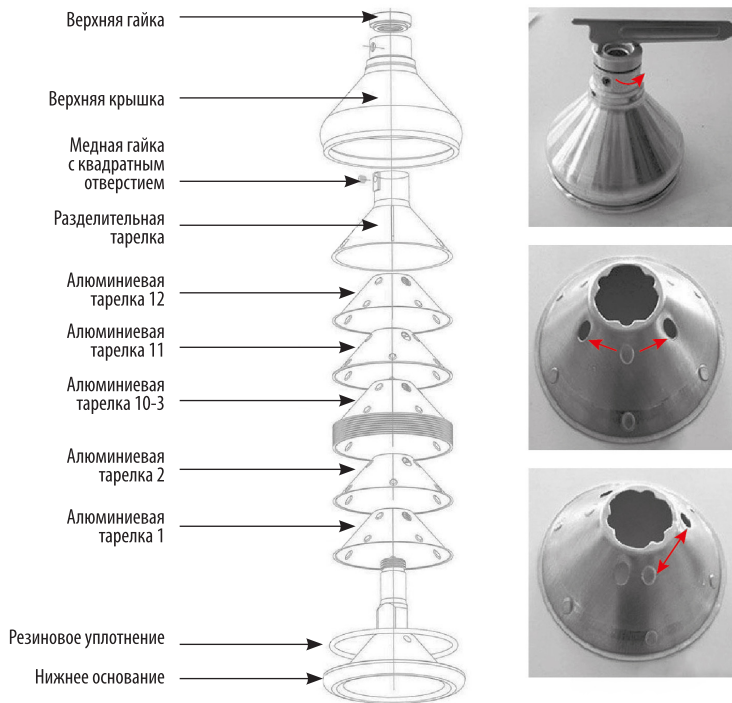
## 6. ПОРЯДОК СБОРКИ БАРАБАНА

Сборка барабана производится в последовательности, обратной разборке.

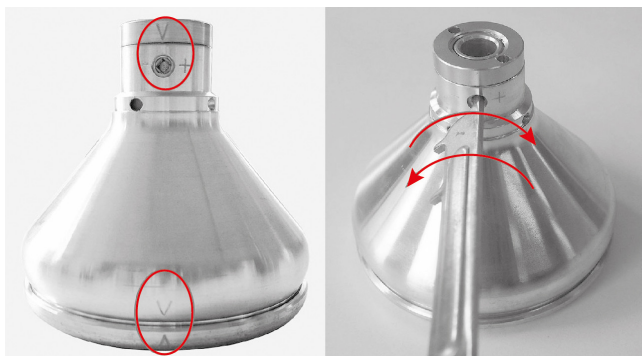
- Вложить в канавку тарелкодержателя (7), см. рисунок 2, уплотнительное кольцо (6).
- На трехгранный тарелкодержателя (7) поочередно установить два типа алюминиевых тарелок «А» и «Б» (4). Начинать сборку необходимо с тех тарелок, которых больше по количеству. Если барабан укомплектован тарелками из поликарбоната, то устанавливая их на тарелкодержатель можно в любой последовательности.
- На пакет тарелок установить разделительную тарелку (3). см. рисунок 2.



*Тестировать и ремонтировать прибор необходимо только в сервисном центре.*



- На разделительную тарелку (3), см. рисунок 2, установить крышку (5) таким образом, чтобы выступ в тарелке разделительной вошел в паз крышки.
- Метку «V», см. рисунок 2, на крышке совместить с меткой на верхней части тарелкодержателя.
- На выступающую часть тарелкодержателя (7) завернуть гайку (1). Окончательную затяжку гайки выполнить спецключом, вставив два рожка спецключа в два отверстия гайки. Затяжку гайки производите до совмещения метки «V» на гайке с рискуй (засечкой) на резьбовой части тарелкодержателя.



При сборке рекомендуется смазывать гайку любым пищевым жиром.

**ВНИМАНИЕ!** Гайку не перегонять и не забывать выполнить затяжку, иначе барабан на рабочих оборотах разгерметизируется.

**Запрещено не выполнять затяжку гайки. после разборки барабана, так как это может привести к разгерметизации барабана на рабочих оборотах. Это приведет к негарантийной поломке барабана или сепаратора.**

## 7. СЕПАРИРОВАНИЕ МОЛОКА

- Процеженное цельное молоко влейте в чашу молокоприемника. **Лучше всего молоко сепарируется сразу после дойки или подогретым до температуры от 35 °С до 40 °С.**
- Для включения сепаратора переведите кнопку ВКЛ/ ВЫКЛ в положение «I», сепаратор начнет работать.
- После достижения полной скорости вращения барабана (от 30 до 40 сек. после включения сепаратора) откройте кран, т.е. совместите заостренный конец ручки пробки с засечкой на кромке молокоприемника. Запрещается открывать пробку подачи молока раньше, чем барабан достигнет полной скорости вращения!
- По окончании сепарирования дождитесь пока прекратится выход сливок и обрата. Поверните пробку в положение «закр.». **Запрещается выключать электропривод сепаратора, если пробка крана открыта, и молоко продолжает поступать во вращающийся барабан!**
- После этого влейте примерно три литра теплой воды (температура от 30 °С до 40 °С). Затем поверните пробку в положение «открыто», пропустите воду для промывки сепаратора.
- Для остановки сепаратора поверните заостренный конец ручки пробки в противоположную сторону от выемки на кромке молокоприемника. Дождитесь пока прекратится выход воды, после этого переведите кнопку «ВКЛ/ВЫКЛ» в положение «0» и отключите от сети электропривод.
- Время непрерывной работы сепаратора не более одного часа, после чего сепаратор выключить на время не менее 20 мин для охлаждения.

**ВНИМАНИЕ!** Через каждые 24-30 литров сепарируемого молока желательно разобрать барабан и промыть все его детали. Загрязненный барабан резко ухудшает качество сепарирования.

**ВНИМАНИЕ!** Барабан снимать с вала электропривода осторожно. Прикладывая усилие вверх. Не допускается чрезмерное раскачивание барабана на валу, которое может привести к деформации и искривлению вала или конуса.

## 8. РЕГУЛИРОВКА ЖИРНОСТИ СЛИВОК

**С ПОМОЩЬЮ РЕГУЛИРОВОЧНОГО ВИНТА**

- По своему усмотрению отрегулируйте густоту сливок винтом с квадратным отверстием, который установлен в верхней части разделительной тарелки. Пользуйтесь при регулировке квадратным штырем специального ключа, см. рисунок 6.
- Если нужны густые сливки, то винт регулировочный вращать по часовой стрелке, если жидкие, то винт регулировочный вращать против часовой стрелки.

Обычно одного оборота в одну или другую сторону достаточно для нужной регулировки.

**ВНИМАНИЕ!** Винт вращать осторожно. Чтобы не повредить резьбу в разделительной тарелке

**ке. Не допускается упор винта регулировочного в резьбовую поверхность тарелкодержателя барабана.**



Рисунок 6

## 9. ПОРЯДОК РАЗБОРКИ БАРАБАНА

- Открутить гайку (1), см. рисунок 3 при помощи специального ключа из комплекта принадлежностей, см. рисунок 7 а).

**Внимание! Запрещается разбирать барабан, если регулировочный винт выступает за пределы корпуса барабана. Необходимо вернуть его. Полностью выкручивать регулировочный винт не рекомендуется.**

- Для снятия крышки, необходимо перевернуть барабан и, не прилагая больших усилий, ударить торцом резьбовой части по деревянной доске в вертикальном направлении см. рисунок 7 б).

**ВНИМАНИЕ! Запрещается резьбовой торец барабана бить по твердой подставке во избежание повреждения резьбы.**

- Снимите разделительную тарелку (3), см. рисунок 3.
- Снимите поочередно тарелки (4) (всего их должно быть 10-12 шт.), см. рисунок 3.
- Снимите уплотнительное кольцо (6) с тарелкодержателя (7), см. рисунок 3.

## 10. УХОД ЗА ДЕТАЛЯМИ БАРАБАНА

- Все детали барабана нужно мыть теплой водой после каждого сепарирования. Молоко и остатки грязи удаляются щеткой, а все каналы прочищаются ёршиком, особенно квадратное отверстие регулировочного винта, а также три косых отверстия тарелкодержателя.
- Для чистки не применять кислоты и щелочи, т.к. алюминиевые детали покроются пятнами и могут разрушиться.
- Уход за другими деталями сепаратора такой же, как и за деталями барабана. После мойки детали насухо протереть чистым посудным полотенцем.
- Обратить особое внимание на отсутствие жировой пленки на конусе привода и коническом отверстии тарелкодержателя, т.к. невыполнение этих требований может привести к износу тарелкодержателя и конуса привода.

Рекомендованная температура хранения: от -10°C до +35°C.

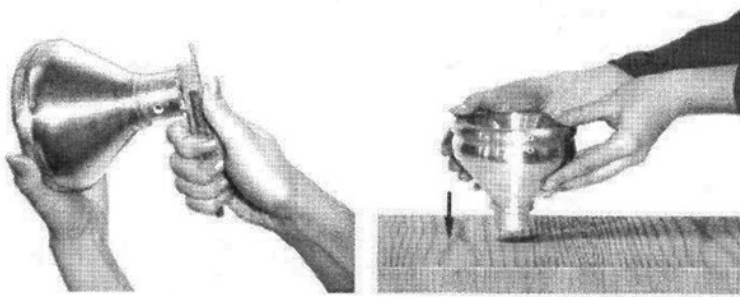


Рисунок 7 а)

Рисунок 5 - Разборка барабана

б)

## 11. ПЕРЕЧЕНЬ ВОЗМОЖНЫХ НЕИСПРАВНОСТЕЙ, ПРИЧИНЫ ИХ ВОЗНИКНОВЕНИЯ И СПОСОБЫ ИХ УСТРАНЕНИЯ

Возможные неисправности	Причины возникновения	Способы устранения
Барабан сепаратора не набирает оборотов	<ol style="list-style-type: none"> <li>1. Падение напряжения в электросети.</li> <li>2. Неисправность электрической проводки.</li> <li>3. Дефект электродвигателя.</li> </ol>	<ol style="list-style-type: none"> <li>1. Проверьте напряжение в электросети. При пониженном напряжении включите сепаратор в электросеть через стабилизатор напряжения.</li> <li>2. Устраните неисправность</li> <li>3. Отремонтируйте в гарантийной мастерской или замените электродвигатель.</li> </ol>
Сепаратор работает с шумом, вибрацией или ударами	<ol style="list-style-type: none"> <li>1. Накопление в нижней части крышки отложений грязи или казеина.</li> <li>2. При сборке барабана крышка и тарелкодержатель собраны не по меткам. Метки «V», см. рисунок 5, не совмещены.</li> </ol>	<ol style="list-style-type: none"> <li>1. Разберите барабан и тщательно вымойте все его детали.</li> <li>2. Разберите барабан и при сборке совместить метки «V» крышки, см. рисунок 5, и тарелкодержателя.</li> </ol>
Сепаратор работает с шумом, вибрацией и ударами	<ol style="list-style-type: none"> <li>3. При наворачивании гайки (1), см. рисунок 3, барабана ее метка не совмещена с меткой крышки.</li> <li>4. Не полностью затянута гайка (1), см. рисунок 3, барабана.</li> <li>5. В процессе эксплуатации деформирован конус вала электродвигателя.</li> <li>6. Сепаратор выставлен с наклоном.</li> </ol>	<ol style="list-style-type: none"> <li>3. Отвернуть на один оборот гайку (1), см. рисунок 3, и завернуть до совмещения меток.</li> <li>4. Затянуть гайку (1), см. рисунок 3, и совместить метки.</li> <li>5. Заменить электродвигатель в гарантийной мастерской.</li> <li>6. Проверить горизонтальность площадки для установки сепаратора.</li> </ol>

Дребезжание посуды сепаратора во время его работы	<ol style="list-style-type: none"> <li>1. При подготовке сепаратора к работе посуда установлена неправильно.</li> <li>2. Отсутствует молоко в молокоприемнике.</li> </ol>	<ol style="list-style-type: none"> <li>1. При сборке сепаратора элементы посуды: камеру поплавковую, приемники обраты и сливков, молокоприемник устанавливать до упора.</li> <li>2. После заправки в молокоприемник молока и включения сепаратора дребезжание посуды прекращается.</li> </ol>
Жидкие или густые сливки	<ol style="list-style-type: none"> <li>1. Неправильно отрегулирован винт регулировочный (2), см. рисунок 3, барабана.</li> <li>2. Засорено выходное отверстие регулировочного винта (2) в разделительной тарелке.</li> </ol>	<ol style="list-style-type: none"> <li>1. Отрегулируйте винт регулировочный (2), см. рисунок 3.</li> <li>2. Прочистить ёршиком выходное отверстие разделительной тарелки.</li> </ol>
При включении сепаратора барабан не вращается	<ol style="list-style-type: none"> <li>1. Неисправность регулятора оборотов (11), см. рисунок 2.</li> <li>2. Повреждение шнура питания (12) см. рисунок 2.</li> <li>3. Неисправность электродвигателя (10), см. рисунок 2.</li> </ol>	<ol style="list-style-type: none"> <li>1. Проверить работу выключателя и состояние электропроводки.</li> <li>2. Заменить шнур питания в гарантийной мастерской.</li> <li>3. Заменить электродвигатель в гарантийной мастерской.</li> </ol>

## ГАРАНТИИ ИЗГОТОВИТЕЛЯ

Завод гарантирует нормальную работу изделия в течение 12 месяцев с момента его продажи при условии соблюдения потребителем правил эксплуатации и ухода, предусмотренных настоящим руководством.

Срок службы изделия 5 лет.

Во избежание недоразумений убедительно просим Вас внимательно изучить Руководство по эксплуатации, условия гарантийных обязательств, проверить правильность заполнения гарантийного талона. Гарантийный талон действителен только при наличии правильно и четко указанных: модели, серийного номера изделия, даты продажи, четких печатей фирмы-продавца, подписи покупателя. Модель и серийный номер изделия должны соответствовать указанным в гарантийном талоне.

При нарушении этих условий, а так же в случае, когда данные, указанные в гарантийном талоне изменены, стерты или переписаны, гарантийный талон признается недействительным.

Настройка и установка (сборка, подключение и т.п.) изделия, описанные в документации, прилагаемой к нему, могут быть выполнены как самим пользователем (за исключением газовых проточных водонагревателей), так и специалистами УСЦ соответствующего профиля и фирм-продавцов (на платной основе). При этом лицо (организация), установившее изделие, несет ответственность за правильность и качество установки (настройки). Просим Вас обратить внимание на значимость правильной установки изделия, как для его надежной работы, так и для получения гарантийного и бесплатного сервисного обслуживания. Требуя от специалиста по установке внести все необходимые сведения об установке в гарантийный талон.

В случае выхода изделия из строя в течение гарантийного срока эксплуатации по вине изготовителя, владелец имеет право на бесплатный гарантийный ремонт при предъявлении верно заполненного гарантийного талона, изделие в заводской комплектации и упаковке в гарантийной мастерской либо в том месте, где оно было приобретено. Удовлетворение претензий потребителя из-за вины производителя производится в соответствии с законом РФ «О защите прав потребителей». При гарантийном ремонте срок гарантии продлевается на время ремонта и пересылки.

Под бесплатным сервисным обслуживанием понимается дополнительное обязательство Изготовителя по устранению недостатков (дефектов) изделия, возникших по вине Изготовителя, без взимания платы с покупателя (потребителя).

Для гарантийного ремонта или сервисного обслуживания принимаются только изделия в чистом, незагрязненном виде.

Гарантийный срок эксплуатации - 12 месяцев со дня продажи. При отсутствии в руководстве штампа с указанием даты продажи, гарантийный срок исчисляется с момента выпуска (окончательный срок гарантии определяется продавцом, но не может превышать 12 месяцев).

Приобретая изделие, проверьте наличие в руководстве по эксплуатации гарантийных талонов, дающих право на бесплатный ремонт изделия во время гарантийного срока. Утеря гарантийного талона лишает права на гарантийный ремонт.

Гарантийный талон может быть изъят только механиком предприятия, осуществляющего гарантийный ремонт, и только при наличии дефектов в Вашем изделии. Требуя расписки механика предприятия об изъятии на корешке гарантийного талона.

Претензии не принимаются во всех случаях, указанных в гарантийном талоне, при отсутствии даты продажи и штампа магазина (подписи продавца) в данном руководстве по эксплуатации, отсутствии гарантийного талона.

Гарантийные обязательства не распространяются на изделия с дефектами, возникшими в результате эксплуатации с нарушением требований руководства по эксплуатации, в том числе:

- работа с перегрузкой электродвигателя, механические повреждения в результате удара, падения и т.п.;

- неправильное подключение изделия к электрической сети, а так же несоответствие электрических параметров сети указанных в инструкции;
- использование воды неподходящего типа;
- повреждение в результате неправильного монтажа;
- несанкционированное фирмой изменение конструкции или неприемлемые комплектующие;
- повреждение, вызванные неисправными нестандартными и неприемлемыми расходными материалами и принадлежностями;
- повреждения в результате воздействия огня, агрессивных веществ и т.д., попадание жидкостей и посторонних предметов внутрь изделия, на механические повреждения (трещины, сколы и т.п.);
- повреждение шнура питания, отсутствие питающей вилки как и шнура;
- повреждения вызванные воздействием агрессивных средств и высоких температур, попаданием инородных предметов в вентиляционные решетки изделия (если таковые имеются), повреждения наступившие в результате неправильного хранения (коррозия металлических частей и т.д.) и транспортировки изделия как потребителем, так и торгующей организацией;
- использования изделия не по назначению или эксплуатации его предприятиями и организациями;
- на изделие имеющее следы вскрытия или ремонта вне гарантийной мастерской, с удалёнными, стёртыми или измененными заводскими номерами (если они имеются), при появлении неисправностей, вызванных действием непреодолимой силы (пожар, наводнение, удар молнии и т.д.).

Бесплатное сервисное обслуживание не распространяется на сменные и быстроизнашивающиеся принадлежности и приспособления указанные ниже, произошедших в следствие поломки изделия, естественный износ деталей (полная выработка ресурса, сильное внутреннее или внешнее загрязнение):

- ЭЛЕКТРИЧЕСКИЕ ОПРЫСКИВАТЕЛИ - помпа насоса, распыляющие насадки, аккумулятор;
- МОЙКИ ВЫСОКОГО ДАВЛЕНИЯ - плунжеры, выработка сальников, манжеты, износ опорных подшипников.
- НАСОСЫ - резиновые уплотнения, сальники, подшипники, рабочие колёса, диффузоры, инжекторы, защитные кожухи, смазку и т.п.;
- СТИРАЛЬНЫЕ МАШИНЫ - шланг слива воды, шланг залива воды;
- ДУХОВЫЕ ШКАФЫ, МИКРОВОЛНОВЫЕ ПЕЧИ - тарелки, вертелы, решетки, блюда, противни, крышки, чистящие скребки и рассекатели конфорок;
- ПЫЛЕСОСЫ - шланги, трубки, щетки, насадки, пылесборники, фильтры;
- КОНДИЦИОНЕРЫ И КУХОННЫЕ ВЫТЯЖКИ - фильтры;
- МИКСЕРЫ И БЛЕНДЕРЫ - лопатки;
- МЯСОРУБКИ - угольные щетки, шестерни, резиновые уплотнения, ножи, защитные кожухи, решётки, шнеки, толкатели, загрузочные латки, смазку и т.п.;
- ХЛЕБОПЕЧИ - ёмкость для замешивания, мерная ложка, мерный стакан;
- ЧАЙНИКИ - повреждения каких-либо стеклянных или хрупких компонентов изделия (если изделие разбито);
- Пульты дистанционного управления, элементы питания (батарейки, аккумуляторы), осветительные лампы;
- Ремни, шнуры для переноски, монтажные приспособления, инструменты, документацию, прилагаемую к изделию.
- Подшипники и сальники являются быстроизнашивающимися частями и не подлежат замене в качестве отдельных запчастей.

Наша компания не несет ответственность за возможный вред, прямо или косвенно нанесенный изделием людям, домашним животным, имуществу в случае, если это произошло в результате несоблюдения правил и условий эксплуатации, установки изделия; умышленных или неосторожных действий покупателя (потребителя) или третьих лиц. Не несет ответственность за возможный вред, прямо или косвенно нанесенный изделием соответствующего назначения, в результате потери, повреждения или изменения данных и информации.

Наша компания не несет ответственности за возможные расходы, связанные с монтажом и демонтажом гарантийного оборудования, а так же за ущерб, нанесенный другому оборудованию, находящемуся у потребителя, в результате неисправностей (или дефекта), возникших в гарантийный период.

Выполнение гарантийных обязательств предприятия-изготовителя производит авторизованный сервисный центр ИП Лебедева Е. В. г. Пятигорск, проезд Суворовский, 1А; тел: 8 (8793) 39-97-84, 39-97-85, +7-962-436-75-60.

comfort.serv26@gmail.com

По всем вопросам сервисного, гарантийного и постгарантийного обслуживания обращаться в официальный сервисный центр компании «COMFORT»  
 Адрес: Ставропольский край, г. Пятигорск, Суворовский проезд 1А. Телефоны: +7 962 436 75 60, +7 (8793) 399785

РЕГИОНАЛЬНЫЕ ДИСТРИБЬЮТОРЫ КОМПАНИИ «COMFORT»					
ГОРОД	Ф.И.О.	ТЕЛЕФОН	АДРЕС	ЭЛЕКТРОННАЯ ПОЧТА, САЙТ	КАТЕГОРИИ ТОВАРОВ
<b>МОСКВА</b>					
МОСКВА	Султанов Э.Р.	89151847870	МКАД, 14-й км, ТК «Садовод»	sultanov.elman@bk.ru	Торговое оборудование
<b>ВОРОНЕЖСКАЯ ОБЛАСТЬ</b>					
ВОРОНЕЖ	ИП Шатская Н.В.	89038531206		shatskij2013@yandex.ru	Насосное оборудование
<b>ВОЛГОГРАДСКАЯ ОБЛАСТЬ</b>					
ВОЛГОГРАД	ИП Афанасьев А.В.	89616630404		aaafansev@rambler.ru	Все категории товара
<b>АСТРАХАНСКАЯ ОБЛАСТЬ</b>					
АСТРАХАНЬ	ИП Мамедов Ш.М.	88512757571, 88512757517, 89275555119, 89275555933, 88063013173	ул. Рыбинская, 21	ataib@yandex.ru	Насосное оборудование, торговые весы
<b>РОСТОВСКАЯ ОБЛАСТЬ</b>					
РОСТОВ-НА-ДОНУ	ИП Шамилов Т.А.	89045063188 89085164051		appleid8106@mail.ru	Торговое оборудование (весы)
РОСТОВ-НА-ДОНУ	ИП Игнатенко С.С.	89281072727		WaterX.shop@yandex.ru	Все категории товара
РОСТОВ-НА-ДОНУ	ИП Пашко А.Н.	89281520059		pashko.909@bk.ru	Насосное оборудование, хоз. группа
п. КРАСНЫЙ	ИП Атанян К.Н.	89185442223	ул. Промышленная, 28А	belimedved61@mail.ru	Бытовая техника, хоз. группа
<b>КРАСНОДАРСКИЙ КРАЙ</b>					
КРАСНОДАР	ООО «КОМФОРТ - КРАСНОДАР»	89280051056		mic-slavnov@yandex.ru	Все категории товара
КРАСНОДАР	ИП Засыпкин А.Ю.	89189990399, 88612322501, 88612328894		Domtechnosad.ru nwon@yandex.ru	Насосное оборудование, бытовая техника
КРОПОТКИН	ООО ЮГ ПРИБОР	89298288021, 89184561730		ugprib@rambler.ru	Насосное оборудование, бытовая техника
КРОПОТКИН	ИП Братасюк Н.М.	88613862512, 88613865979	ул. Молодежная, 104	ugprib@rambler.ru	Насосное оборудование, бытовая техника
БЕЛОРЕЧЕНСК	ИП Яхьяев М.Я.	89180232416	ул. Первомайская, 55	belmag777@rambler.ru	Насосное оборудование
<b>ЛИПЕЦКАЯ ОБЛАСТЬ</b>					
ЛИПЕЦК	ИП Ногаичева О.В.	89086084184, 89699784407	Универсальный п.д. д. 2	cherenkov@yandex.ru	Торговое оборудование
<b>РЕСПУБЛИКА КРЫМ</b>					
СИМФЕРОПОЛЬ	ООО ОВК ТЕРМ	89786001334		shilov-zakypka@mail.ru, shilov-zakypka01@mail.ru	Все категории товара
<b>СТАВРОПОЛЬСКИЙ КРАЙ</b>					
ПЯТИГОРСК	Центральный офис КОМФОРТ	89911111190, 89964164121, 89383030704, 89187949883	Суворовский проезд, 1А	vadiman596@gmail.com, irinacomfort26@gmail.com, region26@gmail.com, 9964164121com@gmail.com	Все категории товара
ПЯТИГОРСК	ИП Чекалов А.Д.	89188001178 8938323162	рынок «ГРИС», павильон № 233Н	chad08@rambler.ru	Все категории товара
ПЯТИГОРСК	ИП Асланян А.А.	89624475616	ул. Почтовая, 54	zar75@list.ru	Насосное оборудование
ПЯТИГОРСК	ИП Добровольский Р.А.	89054110737	рынок «ГРИС», магазин №260Н и №261Н	roman.dobrovolskiy.81@mail.ru	Насосное оборудование, бытовая техника
<b>РЕСПУБЛИКА ДАГЕСТАН</b>					
ХАСАВЮРТ	ИП Хайбуллаев Х.И.	89285199512, 89285023666	ул. Набережная, 65	ismalhajbulaev26988@gmail.com	Бытовая техника
<b>КАБАРДИНО - БАЛКАРСКАЯ РЕСПУБЛИКА</b>					
ПРОХЛАДНЫЙ	ИП Сефаев Р.С.	89993000050	рынок Статус центр., маг.№8	89993000050@mail.ru	Насосное оборудование
НАРТКАЛА	ИП Терешев М.А.	89626533118	ул. Жамборова, 67а	mukharbek07region@mail.ru	Насосное оборудование
<b>КАРАЧАЕВО - ЧЕРКЕССКАЯ РЕСПУБЛИКА</b>					
ЗЕЛЕНЧУКСКАЯ	ИП Дубинина М.И.	89054246015		magazin_promtovary@mail.ru	Насосное оборудование, бытовая техника
ЧЕРКЕССК	ИП Укуев А.А.	89283847070, 89283807070, 89289231919, 89283837070		elitstroichik@mail.ru	Насосное оборудование, бытовая техника
<b>ЧЕЧЕНСКАЯ РЕСПУБЛИКА</b>					
ГРОЗНЫЙ	ИП Магомедгаджиев Х.А.	89288924731		umar6731@mail.ru	Насосное оборудование, бытовая техника
<b>РЕСПУБЛИКА СЕВЕРНАЯ ОСЕТИЯ - АЛАНИЯ</b>					
ВЛАДИКАВКАЗ	ИП Туаев Ч.В.	89618236141		tsaev81@mail.ru	Все категории товара
МОЗДОК	ИП Алиев И.Ю.	89284941593	ул. Богдана Хмельницкого, 116	suleiman.aliiev.2021@mail.ru	Насосное оборудование
<b>ДОНЕЦКАЯ НАРОДНАЯ РЕСПУБЛИКА</b>					
ДОНЕЦК	ИП Григорьева Т.В.	79493233018, 89498000111	ул. Флотская, д.10	sarabhatatana@gmail.com	Насосное оборудование

# СВИДЕТЕЛЬСТВО О ПРИЕМКЕ И ПРОДАЖЕ

Бытовой электрический сепаратор соответствует требованиям нормативных документов:

ТР ТС 020/2011 «Электромагнитная совместимость технических средств».

ТР ТС 004/2011 «О безопасности низковольтного оборудования».

ТР ЕАЭС 037/2016 «Об ограничении применения опасных веществ в изделиях электротехники и радиоэлектроники».

\_\_\_\_\_  
(Наименование предприятия торговли)

Дата продажи

\_\_\_\_\_  
(Заполняется продавцом)

Серийный номер\*

\_\_\_\_\_  
(Заполняется продавцом)

Дата производства\*: \_\_\_\_\_

\*Дата производства указана на стикере (см. этикетку)

Месяц и год производства продукции указан в серийном номере на изделии.

Расшифровка серийного номера:

00 00 00000000  
месяц год серийный номер изделия  
производства производства

Руководство по эксплуатации от 06.2025 г.

\* Серийный номер указан на изделии (см. табличку с обратной стороны изделия)

Изготовитель: «TAIZHOU GRANDFAR INTERNATIONAL TRADING CO., LTD.»

23#, B, No.190, Donghuan Street, Taizhou, Zhejiang, Китай.

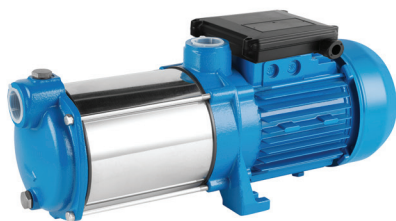
Импортер: ИП Чекалов С.В., г. Пятигорск, Черкесское шоссе, 41 Б. тел: +79911111190.

Юридический адрес: Российская Федерация, Ставропольский край, 357500, г. Пятигорск, ул. Телефонная, д. 49



**КОМФОРТ  
ДОИЛЬНЫЙ АППАРАТ  
модель ДА-01М**

- Мощность 1000 Вт
- Бидон и доильная аппаратура из нержавеющей стали
- 2 диафрагмы в комплекте



**КОМФОРТ  
САМОВСАСЫВАЮЩИЙ НАСОС  
модель 5CPm100**

- Мощность: 920 Вт
- Напор: 50 м
- Макс. производительность: 90 л/мин.
- Присоединит. размеры: 1" x 1"



**КОМФОРТ  
ОПРЫСКИВАТЕЛЬ  
модель ОЭМР2.0Л**

- Объем бака 16 л
- Удочка из нержавеющей стали
- Шланг в комплекте 1,25 м



**КОМФОРТ  
БРАНДСПОЙ-УДЛИНИТЕЛЬ  
модель У-30М**

- Макс. длина 3 м
- Длина доп. секции 113 см
- Шланг в комплекте 1,5 м



**КОМФОРТ  
ЗЕРНОДРОБИЛКА  
модель COMFORT-MK**

- Производительность, 250 кг/ч
- Мощность 2500 Вт
- Три сменных сита 2, 3, 4, 5 мм

COMFORT-BT.RU



Компания COMFORT — лидер в области производства и оптовой продажи бытовой техники и оборудования на Юге России. На рынке ЮФО и СКФО мы предлагаем самый широкий модельный ряд такой техники как пылесосы, стиральные машины, газовые колонки, насосы для воды и садовые опрыскиватели под торговыми марками COMFORT, GRANDFAR, AQUOR, WASCHER.

e-mail: region26@gmail.com тел. +7 99-111-111-90